

4. Ekonomika

4.1 Ekonomická struktura

Ekonomická základna města Šumperk je spojena s historií samotného města, městskými privilegii, přírodními podmínkami a postavením města v rámci hierarchie sídel.

Řemeslné výrobě dominuje ve 14. a 15. století zejména plátenictví a soukenictví.

Výrazným momentem v ekonomické struktuře je období průmyslové revoluce v devatenáctém století, která se promítla do intenzifikace výrob – zejména textilní produkce. Šumperk se stává průmyslovým centrem blízkého okolí. Koncentrační procesy v průmyslu v první polovině 20. století a zejména industrializační programy socialistické výstavby přinesly výrazný růst v odvětví strojírenské výroby. Zároveň byla – jako všude ve státě – znárodněna malovýroba, řemesla a služby, což přineslo podvázání podnikatelské iniciativy, stagnaci a omezení technického rozvoje v tomto sektoru hospodářství. Takové zúžení oborové struktury ekonomiky přináší jisté specializační výhody, ale zároveň rizika, zejména v případě menších měst, která se stávají závislými na dominantním zaměstnavateli.

Od roku 1990 docházelo v ekonomické struktuře města Šumperk k zásadním změnám, které kopírovaly celospolečenské transformační procesy, uskutečňované v rámci přechodu z centrálně plánované ekonomiky na ekonomiku tržní. Dominantním procesem ve vývoji ekonomiky byla privatizace a terciarizace ekonomiky, přičemž v Šumperku docházelo v rámci restrukturalizace dominantního zaměstnavatele k vyčleňování jednotlivých životaschopných částí, atraktivních pro investory v podobě majetkových vstupů. Uvolňovaná pracovní síla z neživotaschopných podniků či jejich části byla dostatečně kvalifikovaná, a stala se jedním z rozhodujících stimulů pro investici společnosti EPCOS (Šumperk dostal přednost při rozhodnutí i přes svou relativně méně výhodnou polohu, oproti konkurenčním městům ucházejícím se o investici).

Celková výše investic v okrese Šumperk, evidovaná agenturou CzechInvest dosahuje cca 3,3 mld. Kč, což řadí okres Šumperk hned za okres Přerov (vliv investice v Hranicích) a Olomouc. Překvapivě však předstihuje okres Prostějov (o 1,3 mld Kč), který má mnohem výhodnější polohu.

Malé a střední podnikání (MSP) se rozvinulo spíše živelně jako nezbytnost po úpadku velkých státních podniků, místní veřejná správa do procesu rozvoje MSP příliš aktivně nezasahovala. V současné době usiluje město o posílení a diverzifikaci ekonomické základny přípravou průmyslových zón.

Tabulka 17 - Ekonomicky aktivní obyvatelstvo

Územní jednotka	Město Šumperk		Okres Šumperk		Olomoucký kraj		ČR celkem	
rok	1991	2001	1991	2001	1991	2001	1991	2001
ekonomicky aktivní obyvatelstvo celkem	16.155	14.983	65.726	63.664	332.537	324.278	x	52.53.400
obyvatelstvo celkem	30.599	29.490	x	126.567	x	639.369	10.302.215	10.230.060
Ekonomicky aktivní relativně	52,80 %	50,8 %	x	49,51 %	x	50,72 %	52,6 %	51,35 %
v % z toho podle odvětví:								
zemědělství, lesní a vodní hospodářství	4,16	1,74	13,46	5,96	13,53	5,74	11,6	4,39
průmysl	38,90	26,16	44,28	36,26	39,19	30,89	37,03	29,04
stavebnictví	9,10	8,72	6,32	8,18	7,06	9,37	7,6	8,66
obchod a jiné výrobní činnosti	6,83	9,74	6,75	8,45	8,11	9,64	9,5	10,58
doprava a spoje	7,00	7,05	6,25	6,24	6,93	6,42	6,8	6,68

Územní jednotka	Město Šumperk		Okres Šumperk		Olomoucký kraj		ČR celkem	
rok	1991	2001	1991	2001	1991	2001	1991	2001
veřejná správa, obrana, soc. zabezpečení	5,47	6,09	4,12	4,94	3,50	6,27	5,0	6,13
školy, kultura, zdravotnictví, soc.péče	16,50	14,68	10,53	9,89	12,08	11,51	12,4	10,86

Zdroj: Český statistický úřad, SLDB 1991 a 2001

Ve městě Šumperku bylo dle SLDB 2001 14.983 ekonomicky aktivních osob, tj. 50,8 % všech obyvatel. Proti předchozímu sčítání došlo k poklesu relativního zastoupení ekonomicky aktivních na celkové populaci, což souvisí se změnami demografického chování české populace a v důsledku toho k demografickému stárnutí. Tento pokles je výraznější i ve srovnání s celorepublikovým průměrem.

V registru ekonomických subjektů Českého statistického úřadu bylo k 31.3.2005 5.189 subjektů (včetně podnikatelů bez zaměstnanců) s celkovým počtem 12.118 pracovníků. Nejvyšší procento lidí je zaměstnáno ve zpracovatelském průmyslu (37,65 %). Pokles oproti roku 1991 je způsoben zejména útlumem nerentabilních výrobních a s tím spojeným zánikem pracovních míst. Po průmyslu je největší počet pracovníků zaměstnán v oblasti zdravotních a sociálních služeb (14,68%), a dále v obchodu (9,74 %).

Dominantním oborem zpracovatelského průmyslu je kovovýroba, strojírenství, výroba elektrických strojů a přístrojů, dopravních prostředků, následuje textilní a oděvní produkce.

Tabulka 18 - Ekonomické subjekty a počty zaměstnanců k 31.3.2005 ve městě Šumperk

		Počet subjektů	%	Počet pracovníků	%
Město Šumperk celkem		5.189	100,00	12.118	100,00
v tom:					
A	Zemědělství, myslivost, lesnictví	76	1,46	56	0,46
B	Rybolov a chov ryb	-	x	-	x
C	Těžba nerostných surovin	-	x	-	x
D	Zpracovatelský průmysl	611	11,77	4.562	37,65
E	Výroba a rozvod elektřiny, plynu a vody	7	0,13	217	1,79
F	Stavebnictví	446	8,60	1.148	9,47
G	Obchod, opravy motorových vozidel a výrobků pro osobní potřebu a převážně pro domácnost	1.537	29,62	1.267	10,46
H	Ubytování a stravování	237	4,57	543	4,48
I	Doprava, skladování a spoje	209	4,03	229	1,89
J	Finanční zprostředkování	217	4,18	27	0,22
K	Činnosti v oblasti nemovitostí a pronájmu; podnikatelské činnosti	1.028	19,81	717	5,92
L	Veřejná správa a obrana; povinné sociální zabezpečení	4	0,08	215	1,77
M	Vzdělávání	84	1,62	1.129	9,32
N	Zdravotní a sociální péče; veterinární činnosti	144	2,78	1.550	12,79
O	Ostatní veřejné, sociální a osobní služby	589	11,35	458	3,78

Zdroj: Český statistický úřad, Registr ekonomických subjektů (RES). Mimo subjekty s dočasným přerušením podnikání v období 6-24 měs.

Nejvýznamnějšími zaměstnavateli jsou podniky zpracovatelského průmyslu – zejména v oborech kovoprůmyslu a strojírenství – EPCOS, s.r.o., Pramet Tools, s.r.o., Urdiamant, s.r.o., Ceram Tec Czech Republic, s.r.o., SHM, s.r.o., Can Tech, s.r.o., Pars Nova, a.s., METRA, a.s. a další. Očekává se další růst zaměstnanosti v souvislosti s rozšiřováním

výroby. U ostatních oborů je očekáván jen mírný růst zaměstnanosti (potravinářství) nebo stagnace. Pokles zaměstnanosti je předpokládán zejména u Českých drah a v textilní výrobě.

Tabulka 19 - Počty podnikatelských subjektů s 25 a více zaměstnanci

	Počet podnikatelských subjektů, 25+zaměstnanců																			
	obec Šumperk				okres Šumperk				ORP Šumperk				Olomoucký kraj				Česká republika			
	3/05	12/04	12/03	12/02	3/05	12/04	12/03	12/02	3/05	12/04	12/03	12/02	3/05	12/04	12/03	12/02	3/05	12/04	12/03	12/02
PS 25+ zam. celkem	80	80	79	76	240	240	235	221	136	136	134	124	1350	1350	1326	1257	24499	24472	24087	22772
z toho:																				
A - Zemědělství, myslivost, lesnictví	-	-	-	-	19	19	19	18	10	10	10	10	107	107	107	105	1425	1424	1417	1403
B - Rybolov	-	-	-	-	-	-	-	-	-	-	-	-	-	-	-	-	19	19	19	19
C - Těžba nerostných surovin	-	-	-	-	-	-	-	-	-	-	-	-	3	3	3	3	76	76	74	73
D - zpracovatelský průmysl	26	26	25	25	82	82	79	77	43	43	42	41	420	420	413	404	6795	6795	6681	6534
E Výroba a rozvod elekt., plynu a vody	1	1	1	1	3	3	3	3	1	1	1	1	19	19	19	19	248	248	246	243
F - Stavebnictví	6	6	6	6	15	15	15	15	7	7	7	7	86	86	86	84	1823	1822	1802	1771
G - Obchod, opravy motorových vozidel	7	7	7	7	16	16	15	15	9	9	8	8	109	109	103	98	2738	2736	2682	2604
H - Ubytování a stravování	2	2	2	2	3	3	3	3	3	3	3	3	19	19	19	18	534	533	522	497
I - Doprava, skladování a spoje	1	1	1	1	6	6	6	6	3	3	3	3	38	38	37	37	883	883	863	843
J - Finanční zprostředkování	-	-	-	-	-	-	-	-	-	-	-	-	2	2	2	2	153	153	151	150
K - Činnosti v oblasti nemovitostí a pronájmu	6	6	6	6	12	12	11	11	8	8	8	8	94	94	89	87	2406	2402	2335	2233
L - Veřejná správa a obrana	2	2	2	2	8	8	8	8	5	5	5	5	44	44	43	43	847	847	839	837
M - Vzdělávání	18	18	18	18	50	50	50	45	31	31	31	27	267	267	267	237	4112	4108	4100	3354
N - Zdravotní a sociální péče; veterinární činnosti	5	5	5	2	16	16	16	10	10	10	10	5	84	84	80	62	1266	1256	1197	1076
O - Ostatní veřejné, soc. a osobní služby	6	6	6	6	10	10	10	10	6	6	6	6	58	58	58	58	1171	1167	1156	1132
Q - Exteritoriální organizace a instituce	-	-	-	-	-	-	-	-	-	-	-	-	-	-	-	-	3	3	3	3

Zdroj: Český statistický úřad, Registr ekonomických subjektů (RES)

K 31.3.2005 bylo v Šumperku registrováno 80 ekonomických subjektů s více než 25 zaměstnanci, což je 30 % z počtu těchto subjektů na území okresu. Tyto podniky tvoří v rámci města pouze 1,54 % všech registrovaných ekonomických subjektů a od roku 1999 došlo k poměrně výraznému vývoji z hlediska jejich počtu - růst z 61 na 80 podniků, což je nadprůměrná dynamika v rámci Olomouckého kraje. Během posledních tří let došlo k růstu zejména u zpracovatelského průmyslu a dále pak ve zdravotnictví a sociálních službách. V rámci malých a středních podniků působí četné firmy s unikátním know-how s vysokým podílem výzkumu na vývoje. Mnohé z nich mají úzké vazby na bývalý mateřský závod (Pramet, aglomerační výhody) a jsou si navzájem významnými obchodními partnery.

Tabulka 20 - Počty podnikatelských subjektů do 25 zaměstnanců (k 31.12.)

Odvětví	2002				2003				2004			
	ČR	Ol. kraj	okres SU	Šumperk	ČR	Ol. kraj	okres SU	Šumperk	ČR	Ol. kraj	okres SU	Šumperk
A zemědělství, lesnictví, rybolov	65.492	4.218	1.005	66	68.849	4.422	1.057	69	71.266	4.603	1.111	76
B rybolov a chov ryb	444	14	4	-	453	16	4	-	461	18	5	-
C dobývání nerostných surovin	249	16	3	-	259	17	3	-	274	18	3	-
D zpracovatelský průmysl	220.258	12.414	2.143	544	228.690	12.873	2.236	569	236.530	13.323	2.302	585
E výroba rozvod el., plynu a vody	770	65	16	6	796	66	16	6	826	72	18	6
F stavebnictví	188.844	9.404	1.740	406	197.121	9.847	1.841	424	205.342	10.285	1.940	439
G obchod, opravy motor. voz. a spotř. zboží	485.735	25.607	4.160	1458	498.481	26.193	4.244	1.486	513.890	26.992	4.375	1.519
H ubytování a stravování	84.736	4.214	820	213	88.091	4.389	859	221	92.331	4.602	904	232
I doprava, skladování, spoje	61.634	3.135	688	198	63.897	3.228	707	206	66.197	3.336	727	207
J finanční zprostředkování	64.628	3.425	662	210	65.373	3.472	672	214	66.234	3.510	677	216
K činnosti v oblasti nemovitostí a pronájmu, podnikatelské činnosti	328.448	12.174	2.060	823	355.524	13.467	2.338	967	379.191	14.388	2.475	1.018
L veřejná správa, obrana, pov. soc. zabezp.	9.451	548	79	2	9.472	548	79	2	9.500	549	79	2
M školství	19.499	951	135	55	24.141	1.265	194	63	25.598	1.341	198	66
N zdravotnictví, veterinární a sociální činnosti	28.974	1.755	310	133	29.805	1.795	318	134	30.581	1.840	328	138
O ostatní veřejné, sociální a osobní služby	149.568	8.014	1.628	529	158.582	8.480	1.710	547	167.530	8.967	1.814	583
CELKEM	1.708.730	85.954	15.453	4.643	1.789.534	90.078	16.278	4.908	1.865.751	93.844	16.956	5.087

Zdroj: Český statistický úřad, Registr ekonomických subjektů (RES)

Počet podnikatelských subjektů o velikosti do 25 zaměstnanců vč. subjektů bez zaměstnanců (ale aktivních) mezi lety 2002 až 2004 vzrostl o cca 9,5 % na 5.087, což je relativně méně než na úrovni okresu (9,72 %), ale více než na úrovni kraje (9,17 %). K nejvyššímu nárůstu počtu zaměstnavatelů s méně než 25 zaměstnanci došlo v oblasti nemovitostí a pronájmu (růst o 23 %), zemědělství, lesnictví a rybolovu (růst o 15 %) a dále pak v oblasti veřejných a sociálních služeb (10 %). Poměrně solidního růstového tempa (nad 5 %) však dosahovala i odvětví ubytování a stravování, stavebnictví a zpracovatelský průmysl.

Nejvíce subjektů je registrováno již tradičně v odvětví obchod a opravy, dále pak v oblasti nemovitostí a pronájmu, následované zpracovatelským průmyslem a ostatními veřejnými a sociálními službami a stavebnictvím. Nejmenší počet subjektů je po rybolovu a chovu ryb a dobývání nerostných surovin (žádný ekonomický subjekt se nezabývá těmito činnostmi) ve veřejné správě a rozvodu elektřiny a plynu. Toto srovnání mezi odvětvími na úrovni města Šumperku v podstatě odpovídá srovnání na úrovni okresu, Olomouckého kraje i České republiky.

Z 5.167 ekonomických subjektů v Šumperku v roce 2004 představovalo 79,4 % fyzických osob, z nichž ale mnozí nemusí vykazovat žádnou aktivitu. U právnických osob mají největší význam společnosti s ručením omezeným a akciové společnosti.

Tabulka 21 - Podnikatelské subjekty dle právní formy (k 31.12.)

Forma	Šumperk			Okres Šumperk			Olomoucký kraj			Česká republika		
	2002	2003	2004	2002	2003	2004	2002	2003	2004	2002	2003	2004
Fyzické osoby	3.855	3.992	4.104	13.239	13.860	14.371	73.255	75.838	78.477	1.381.996	1.431.334	1.479.511
Právnické osoby	864	995	1.063	2.345	2.653	2.825	13.956	15.566	16.717	349.506	382.287	410.712
Z toho: a.s.	30	31	32	62	64	67	418	437	457	10.174	10.952	11.792
s.r.o.	359	377	408	744	793	872	5.375	5.721	6.298	162.969	173.838	188.327
v.o.s.	27	27	27	53	53	52	220	224	229	5.405	5.574	5.724
k.s.	-	-	-	-	-	-	16	16	18	510	523	541
Družstva	23	24	27	38	40	43	337	358	372	9.380	10.144	10.579
Státní podniky	-	-	-	2	2	2	4	4	4	86	86	86
Celkem	4.719	4.987	5.167	15.674	16.513	17.196	87.211	91.404	95.194	1.731.502	1.813.621	1.890.223

Zdroj: Český statistický úřad, Registr ekonomických subjektů (RES)

Město Šumperk vykazuje relativně vyšší zastoupení obchodních společností (9,56 %) na celkovém počtu ekonomických subjektů než okresní (6,02 %) či krajská úroveň (7,75 %), nicméně procentuální podíl je pod průměrem ČR (11,48 %). Uvedené data tak potvrzují ekonomický význam města Šumperka v Olomouckém kraji.

Ekonomický význam a postavení města v rámci prostoru Olomouckého kraje nepřímo dokládá i vyjíždka za zaměstnáním. Podle vybraných ukazatelů sčítání lidu, domů a bytů v roce 2001 (jiný údaj není k dispozici) vypadala situace takto:

Tabulka 22 - Vyjíždka za zaměstnáním

Vyjíždějící do zaměstnání		12.132
z toho	v rámci obce	8.800
	v rámci okresu	1.496
	v rámci kraje	317
	do jiného kraje	842
vyjíždějící do zam. denně mimo obec		1.779
Žáci vyjíždějící denně mimo obec		300

Zdroj: ČSÚ, SLDB 2001

Z tabulky je patrné, že většina z 1.779 osob vyjíždějících mimo obec trvalého bydliště dojíždí do okolních obcí a měst v rámci okresu Šumperk.

4.2 Největší zaměstnavatelé

Tabulka 23 - Největší zaměstnavatelé v Šumperku

Název	odvětví	Kategorie počtu zaměstnanců - 2005 (31.3)
Nemocnice Šumperk s.r.o.	zdravotnictví	1000-1499
EPCOS, s.r.o.	Výroba ostatního elektrického vybavení	500-999
Pars Nova, a.s.	Výroba a opravy železničních lokomotiv a železničního parku	500-999
Fortex-Ags, a.s.	Výstavba pozemních a inženýrských staveb	200-249
CeramTec Czech Republic, s.r.o.	Výroba keramických výrobků pro technické účely	200-249
Pramet Tools, s.r.o.	Výroba nástrojů a nářadí	200-249
RADITSCH, a.s.	Provoz závodních kuchyní	200-249
SUMTEX CZ s.r.o.	Tkaní bavlnářských tkanin	200-249
SAN-JV s. r. o.	Výstavba pozemních a inženýrských staveb	100-199
Úřad práce v Šumperku	Činnosti usměrňující a přispívající k lepší efektivnosti obchodu	100-199
Domov důchodců Šumperk, příspěvková organizace	Sociální péče s ubytováním	100-199
Střední odborná škola a Střední odborné učiliště, Šumperk, Gen. Krátkého 30	Střední odborná učiliště	100-199
Šumperská provozní vodohospodářská společnost, a.s.	Výroba a rozvod pitné a užitkové vody	100-199
DOLS-výroba dveří, oken, listovních schránek, a.s.	Výroba výrobků z plastů pro stavebnictví	100-199
FOLGET, spol. s r.o.	Maloobchod se smíšeným zbožím s převahou potravin, nápojů a tabáku	100-199
Vyšší odborná škola a Střední průmyslová škola	Střední odborné školy	100-199
Metra Šumperk s.r.o.	Výroba jiného elektrického vybavení	100-199
Lesostavby Šumperk, a.s.	Specializované stavební činnosti	100-199

Zdroj: Český statistický úřad, Registr ekonomických subjektů (RES), Ročenka Šumperk, 2001-2004

Z uvedené tabulky je zřejmé, že největším zaměstnavatelem je nestátní zdravotnické zařízení Nemocnice Šumperk, následovaná společnostmi EPCOS, s.r.o. a PARS NOVA a.s., všechny uvedené subjekty mají nad 500 zaměstnanců (k 31.3.2005), přičemž Nemocnice Šumperk spadá do kategorie 1.000-1.499 zaměstnanců. Významnými zaměstnavateli jsou dále Fortex-AGS, a.s., Ceramtec Czech republic, s.r.o., Pramet tools, s.r.o., Raditsch a.s., Sumtex CZ, s.r.o. a další.

4.3 Průmysl a stavebnictví

Oborová struktura průmyslu v podstatě kopíruje dlouhodobým vývojem vytvořenou průmyslovou základnu, jak ukazují také ukazatele zaměstnanosti.

Největší počet ekonomických subjektů v odvětví zpracovatelského průmyslu představovaly obory elektrických a optických přístrojů a kovovýroby, následované dřezpracujícím průmyslem, textilním a oděvním průmyslem. Výrazně se na zaměstnanosti podílí i výroba dopravních prostředků (19,16 %) všech zaměstnanců zpracovatelského průmyslu

reprezentovaná akciovou společností PARS NOVA. Nelze opomenout ani výrobu kovů a kovárenských výrobků (17,97 %) a textilní výrobu (10,65 %).

Odvětví stavebnictví je ve městě Šumperku zastoupeno několika subjekty, přičemž nejvýznamnější jsou Fortex AGS, a.s., Lesostavby Šumperk, a.s., SAN-JV, s.r.o., Strabag ČR, obl. středisko Šumperk, přísp. org. a Správa silnic Olomouckého kraje, přísp. org. Šumperk.

Tabulka 24 - Zpracovatelský průmysl (stav k 31.3.2005)

	počet ES*	počet zaměstnanců	ES v %	Zaměstnanci v %
D - zpracovatelský průmysl	611	4 562	100 %	100 %
v tom:				
DA Průmysl potravinářský a tabákový	12	94	1,96 %	2,06 %
DB Textilní a oděvní průmysl	81	486	13,26 %	10,65 %
DC Kožedělný průmysl	3	i.d.	0,49 %	i.d.
DD Dřevozpracující průmysl	84	38	13,75 %	0,83 %
DE Papír. a polygr. prům. vyd. čin.	42	86	6,87 %	1,89 %
DG Chemický a farmac. průmysl	14	20	2,29 %	0,44 %
DH Gumárenský a plast. průmysl	9	182	1,47 %	3,99 %
DI Průmysl skla, keram. a stav. hmot	8	i.d.	1,31 %	i.d.
DJ Výroba kovů a kovárenských výrobků	137	820	22,42 %	17,97 %
DK Výroba strojů a zařízení	21	207	3,44 %	4,54 %
DL Výroba elekt. a optic. přístrojů	137	1 217	22,42 %	26,68 %
DM Výroba dopravních prostředků	10	874	1,64 %	19,16 %
DN Zprac. průmysl jinde neuvedený	53	125	8,67 %	2,74 %

*ES ekonomický subjekt Zdroj: Český statistický úřad, Registr ekonomických subjektů (RES), Ročenka Šumperk, 2001-2004

4.4 Drobné a střední podniky

Ze srovnání údajů o počtu všech ekonomických subjektů (ES) a jejich zaměstnanců s údaji o počtu subjektů celkem lze odvodit strukturu malých podniků, resp. jejich podíl v jednotlivých odvětvích.

Z 5.189 ekonomických subjektů představovalo plných 56,08 % podniky bez zaměstnanců, dalších 12,3 % jsou subjekty s 1-5 zaměstnanci (mikrofirmy). 3,53 % všech subjektů tvoří podniky s 10 a více zaměstnanci a 26,5 % jsou podniky s neuvedeným počtem zaměstnanců.

Tabulka 25 - Drobné a střední podniky do 10 zaměstnanců

	počet ES	počet zaměstnanců	ES celkem	Zam. celkem
ES do 10 zam. Celkem	3.631	1.899	5.189	12.118
v tom:				
A - zemědělství, myslivost, lesnictví	49	10	76	56
C - Těžba nerostných surovin	0	0	0	0
D - zpracovatelský průmysl	466	268	611	4.562
DA Průmysl potravinářský a tabákový	8	14	12	94
DB Textilní a oděvní průmysl	60	24	81	486
DC Kožedělný průmysl	2	i.d.	3	i.d.
DD Dřevozpracující průmysl	67	18	84	38
DE Papír. a polygr. prům. vyd. čin.	31	25	42	86
DG Chemický a farmac. průmysl	13	4	14	20
DH Gumárenský a plast. průmysl	5	i.d.	9	182
DI Průmysl skla, keram. a stav. hmot	6	4	8	i.d.
DJ Výroba kovů a kovoděl. výrobků	106	55	137	820
DK Výroba strojů a zařízení	13	13	21	207
DL Výroba elekt. a optic. přístrojů	108	57	137	1.217
DM Výroba dopravních prostředků	6	5	10	874
DN Zprac. průmysl jinde neuvedený	41	29	53	125
E Výroba a rozvod elekt., plynu a vody	5	i.d.	7	217
F - Stavebnictví	332	145	446	1.148
G - Obchod, opravy motorových vozidel	1.123	606	1.537	1.267
H - Ubytování a stravování	160	202	237	543
I - Doprava, skladování a spoje	168	89	209	229
J - Finanční zprostředkování	116	27	217	27
K - Činnosti v oblasti nemovitostí a pronájmu	662	237	1 028	717
L - Veřejná správa a obrana	1	i.d.	4	215
M - Vzdělávání	45	13	84	1.129
N - Zdravotní a sociální péče; veterinární činnosti	129	209	144	1.550
O - Ostatní veřejné, soc. a osobní služby	375	89	589	458

Zdroj: Český statistický úřad, Registr ekonomických subjektů (RES). Počet ES včetně subjektů bez zaměstnanců

4.5 Průmyslové zóny

Rozvojové plochy pro průmyslové zóny jsou intenzivně připravovány a v části se již lokalizovali konkrétní investoři (PZ I - EPCOS, PZ II - SHM, NUGET). PZ III je dosud nabízena investorům.

Tabulka 26 - Průmyslové zóny města Šumperka

Obec	Lokalita	Rozloha v ha	Počet parcel/z toho v soukromém vlastnictví	Využití dle ÚPD
Šumperk	PZ I	13	1/1	Občanská vybavenost a výroba
Šumperk	PZ II	3	1/1	Občanská vybavenost a výroba
Šumperk	PZ III	6,5	1/0	Občanská vybavenost a výroba
Šumperk	PZ IV	19,53	8/8	40 % občanská vybavenost, 60 % výroba sklady

Zdroj: Katalog rozvojových ploch Olomouckého kraje

Obrázek 7 - Průmyslové zóny města



Zdroj: Regionální informační servis Olomouckého kraje

4.6 Ekonomické ukazatele

Tabulka 27 - Daňové příjmy města a daňová výtěžnost na obyvatele (v tis. Kč)

Druh daně	2003	2004	2005
Daně sdílené a výlučné celkem	200.611	217.919	207.800
z toho:			
Daň z příjmu FO ze závislé činnosti	46.500	56.400	56.400
Daň z příjmu FO ze SVČ	16.200	16.800	16.800
Daň z příjmu FO z kapit. výnosů	3.100	2.800	2.800
Daň z příjmu PO	43.380	49.000	49.000
Daň z přidané hodnoty	64.800	74.507	74.500
Daň z příjmu PO za obec	18.331	10.112	
Daň z nemovitostí	8.300	8.300	8.300
Správní poplatky	7.496	8.600	9.025
Místní poplatky	19.233	20.194	
Celkem	227.340	246.713	216.825
Počet obyvatel k 31.12.	28.734	28.510	28.290
Daňová výtěžnost na obyvatele⁵	7,91	8,65	7,66

Zdroj: Městský úřad Šumperk, Ročenka Šumperk 2003 - 2004

4.7 Financování městských aktivit – rozpočet města

Rozpočet Města Šumperka byl pro rok 2005 sestaven jako přebytkový s příjmy ve výši **520.393 tis. Kč** a výdaji ve výši **451.211 tis. Kč**.

⁵ Daňová výtěžnost počítána jako výnos daňových příjmů dle zák. 243/2000 Sb. + místní poplatky + správní poplatky/ počet obyvatel. Roky 2003 – 2004 jsou počítány z rozpočtů po přijatých rozpočtových opatřeních, bez zohlednění skutečného plnění, rok 2005 je brán v úvahu schválený rozpočet, podle něhož se v tomto roce hospodář. Počet obyvatel je v roce 2005 expertně odhadnut na základě celkového přírůstku minulých let.

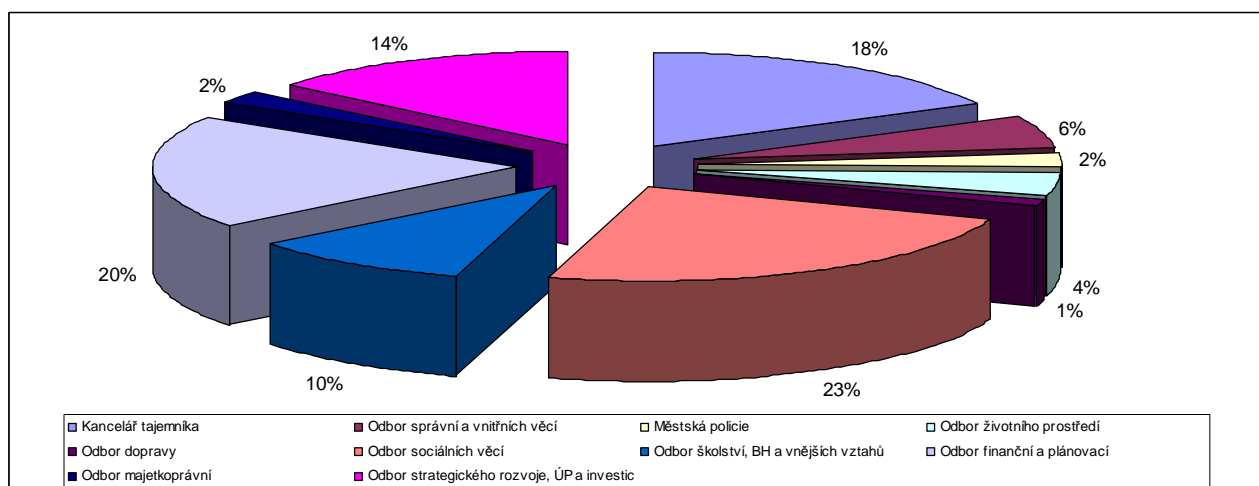
Tabulka 28 - Vývoj příjmů a výdajů rozpočtu města Šumperka (v tis. Kč)

Rozpočet města	2003	2004	2005
Příjmy	579.082	729.261	520.393
Výdaje	532.916	661.015	451.211
Saldo	46.166	68.246	69.182

Zdroj: MěÚ Šumperk, Ročenka Šumperk 2003-2004

Město Šumperk dlouhodobě sestavuje přebytkové rozpočty, které mu umožňují realizovat i náročnější investiční projekty.

Graf 8 - Výdaje dle jednotlivých odborů (v %, r. 2005)



Zdroj: MěÚ Šumperk, rozpočet 2005

S tradičně největším dílem obecního rozpočtu hospodaří odbor sociálních věcí s cca 23 % objemu výdajů rozpočtu, následovaný odborem finančním a plánovacím, odborem kanceláře tajemníka a odborem strategického rozvoje, územního plánování a investic.

Nejmenší výdaje bude mít v roce 2005 odbor dopravy (hospodaří s 1,3 % finančních prostředků).

Investiční akce

Stabilně vysoké investice plynuly do oblasti infrastruktury, zejména technické spojené s výstavbou či rekonstrukcí místních komunikací a sociální. V roce 2003 dosáhly celkové investiční výdaje 61.876 tis. Kč, v roce 2004 již dokonce 138.620 tis. Kč. Pro rok 2005 je celková výše investičních výdajů plánována v objemu 72.411 tis. Kč.

Tabulka 29 - Významnější investice v letech 2003, 2004 a 2005 (plán) v tis. Kč

Název akce	2003	2004	2005
Průmyslová zóna II - infrastruktura	291	12585	7469
DPS, Bohdíkovská 24	19328	12308	-
Rekonstrukce ul. Havlíčkovy	5660	20088	-
Rekonstrukce stravovny 5. ZŠ	4879	-	-
Rekonstrukce ulice Sadové, Kostelního náměstí aj.	305	13325	5500
Splašková kanalizace Temenice	-	18 700	26 000
Víceúčelový objekt Tyršův stadion	-	-	10 000

Zdroj: MěÚ Šumperk, Rozpočet města 2003-2005

Investice směřují jak do posílení rozvojového potenciálu města (průmyslové zóny), tak i do neproduktivních oblastí technické a sociální infrastruktury, jejíž uspokojivý stav je ovšem pro zajištění kvality života místních obyvatel a návštěvníků naprosto nezbytný.

4.9 Závěry k ekonomice města

Se změnami tržního prostředí po roce 1990 došlo ke změnám i ve struktuře ekonomiky města, která se však nijak dramaticky nepoznamenala sociálně ekonomický rozvoj města.

To je potřeba přičíst zejména struktuře ekonomiky a existenci průmyslových podniků, které byly dostatečně atraktivní pro majetkové vstupy zahraničních investorů, přestože některé z nich se nedokázaly přizpůsobit tvrdým konkurenčním podmínkám a skončily v likvidaci.

K relativně dobrým ekonomickým podmínkám přispívá kromě lokalizace úspěšných podnikatelských subjektů (s unikátní výrobou v celoevropském měřítku a vysokým podílem výzkumu a vývoje) i strategická pozice u významné komunikace E11 a kvalifikovaná pracovní síla v technických profesích, která se stala i jedním z klíčových faktorů lokalizace investorů v Šumperku. Dostupnost kvalifikovaných pracovních sil a místní původ některých investorů v průmyslové zóně jsou zárukou toho, že nedojde k realokaci investice po vyčerpání udělených zvýhodnění.

Vývojové perspektivy jsou optimistické, což souvisí jak se vstupem země do EU, tak i posilováním role Šumperka, jako místa vhodného k podnikání, což dokládá nárůst počtu ekonomických subjektů z řad místních obyvatel, tak i z řad zahraničních investorů. Nosným se ukazují být zejména obory zaměřené na ferity, výrobu nástrojů, nářadí, keramiku pro technické účely a supertvrdé materiály. Významným zůstává pochopitelně i modernizace kolejových vozidel, výroba elektrických strojů a přístrojů a pochopitelně i tržní služby (včetně cestovního ruchu). Přes relativně pozitivní vývoj v ekonomické struktuře je nutné ji dále diverzifikovat, což souvisí se vzájemnými obchodními vazbami některých subjektů a rizikem recese na dílčích trzích, které by se mohlo odrazit i v navazujících podnikatelských aktivitách. Rizikem je rovněž ekonomická situace Českých drah, která je významným zdrojem příjmů pro některé podnikatelské subjekty.

Největšími zaměstnavateli ve městě v podnikatelské sféře jsou podniky z oboru elektroniky a strojírenství a textilní výroby. Výrazně se na zaměstnanosti podílejí i rozpočtové a příspěvkové organizace, což pramení z pozice města v rámci regionu a koncentrace správních činností.

5. Trh práce

Nejdůležitějšími indikátory situace na trhu práce jsou míra nezaměstnanosti, počet uchazečů na 1 volné pracovní místo a délka nezaměstnanosti. Dynamický růst míry nezaměstnanosti v ČR ve druhé polovině devadesátých let spojený se zvyšováním regionálních rozdílů byl ovlivněn synergickým působením více faktorů (mj. ekonomická recese, restrukturalizace do té doby dominantních odvětví ekonomiky). V posledních letech se míra nezaměstnanosti ČR postupně stabilizovala na úrovni 8 - 10 %. Tyto obecné tendence se v podstatné míře dotýkají i města Šumperka.

5.1 Míra nezaměstnanosti a volná pracovní místa

K 31.12.2004 dosáhla registrovaná míra nezaměstnanosti přímo ve městě 10,7 % (v roce 2003 to bylo 10,4 %). Za celou oblast šumperského okresu činila nezaměstnanost v roce 2004 12,6 %. Míra nezaměstnanosti je ve městě Šumperk mírně pod průměrem Olomouckého kraje, ale v rámci České republiky patří dlouhodobě k oblastem s nadprůměrnou mírou nezaměstnanosti.

Vývoj míry nezaměstnanosti v Šumperku je v posledních letech spíše nepříznivý (viz tabulka níže). Do roku 2002 míra nezaměstnanosti rostla a od roku 2002 mírně klesá. Úřad práce v Šumperku odhaduje, že míra nezaměstnanosti v roce 2005 se bude přímo ve městě pohybovat od 10,5 do 10,8 %, v rámci celého okresu pak od 12,2 do 12,5 %.

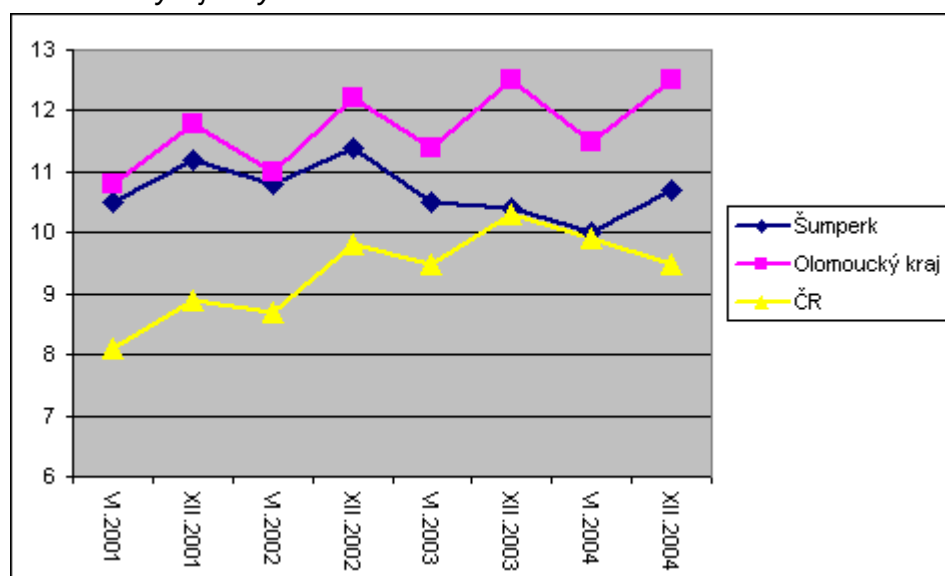
Vývoj míry nezaměstnanosti na úrovni města a referenčních územních jednotek ilustruje následující tabulka a graf:

Tabulka 30 - Vývoj míry nezaměstnanosti (v %)

Územní jednotka	VI.2001	XII.2001	VI.2002	XII.2002	VI.2003	XII.2003	VI.2004	XII.2004
Šumperk	10,5	11,2	10,8	11,4	10,5	10,4	10,0	10,7
Olomoucký kraj	10,8	11,8	11	12,2	11,4	12,5	11,5	11,7
ČR	8,1	8,9	8,7	9,8	9,5	10,3	9,9	9,5

Zdroj: Správa služeb zaměstnanosti; Úřad práce Šumperk

Graf 9 - Vývoj míry nezaměstnanosti

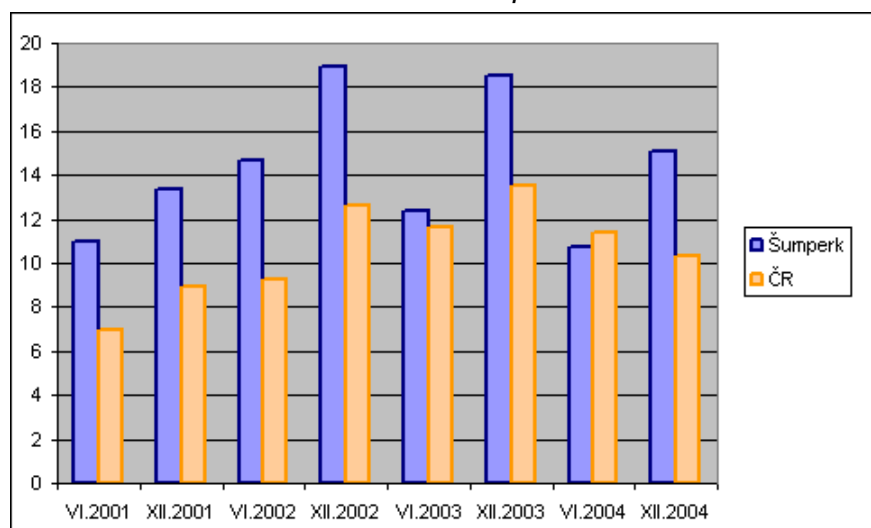


Zdroj: Správa služeb zaměstnanosti; Úřad práce Šumperk

Úřad práce v Šumperku evidoval k 31.12.2004 ve městě celkem 1.607 osob hledajících práci, oproti roku 2001, kdy počet uchazečů o zaměstnání dosáhl hodnoty 1.615 (došlo tedy k nárůstu o pouhé 0,1 %). Koncem roku 2004 nabízel ÚP v Šumperku 107 volných pracovních míst (v předchozím roce 84), převážně v oblasti průmyslové výroby a služeb. Současná nabídka pracovních sil, především po stránce kvalifikační, neodpovídá potřebám místní ekonomiky. Dlouhodobě tak zůstává neuspokojena poptávka ve strojírenských oborech (frézař, soustružník, zámečník), ve stavebnictví (tesař, zedník) a ve službách (zdravotní sestra, kuchař, číšník).

Počet uchazečů na 1 pracovní místo se jeví pro město velmi nepříznivě. V letech 2001 a 2002 se tento podíl neustále zvyšoval a od roku 2003 kolísá. Ve srovnání s ČR má město Šumperk velmi vysoký počet uchazečů na 1 pracovní místo a v rámci Olomouckého kraje dosahuje průměrných hodnot. Tento negativní jev je způsoben nízkým počtem volných nabízených pracovních míst v Šumperku.

Graf 10 - Počet uchazečů na 1 volné pracovní místo



Zdroj: Správa služeb zaměstnanosti; Úřad práce Šumperk

Tabulka 31 - Vývoj počtu uchazečů o zaměstnání a volných pracovních míst v Šumperku

Územní jednotka	VI.2001	XII.2001	VI.2002	XII.2002	VI.2003	XII.2003	VI.2004	XII.2004
Počet uchazečů	1505	1615	1558	1642	1566	1556	1504	1607
Počet volných míst	137	121	106	87	126	84	141	107
Uchazeči na 1 volné místo	11,0	13,4	14,7	18,9	12,4	18,5	10,7	15,1

Zdroj: Úřad práce Šumperk

Tabulka 32 - Počet uchazečů na 1 volné pracovní místo v okresech Olomouckého kraje k 31.12.2004

Jeseník	Olomouc	Prostějov	Přerov	Šumperk	Olomoucký kraj	ČR
24,3	17,7	5,9	24,3	28,0	15,8	10,3

Zdroj: Zpráva o situaci na trhu práce v Olomouckém kraji v roce 2004, vydal pověřený ÚPN Olomouc

5.2 Struktura nezaměstnanosti

Struktura uchazečů byla sledována podle věku, vzdělání a délky evidence. Hlavní pozornost byla věnována problematickým skupinám, jež jsou hůře umísťitelné na trhu práce.⁶

Věková struktura nezaměstnaných v šumperském okrese kopíruje strukturu Olomouckého kraje. Ve srovnání s ČR vykazuje nižší podíl mladistvých do 19 let, naopak vykazuje vyšší podíl osob v kategorii nad 40 let, tyto rozdíly jsou ale nepatrné.

Tabulka 33 - Věková struktura uchazečů o zaměstnání v okrese Šumperk, Olomouckém kraji a ČR k 31.3.2005

Datum	Celkový počet uchazečů	z toho ve věku (v %)				
		15 - 19	20-29	30-39	40-49	50+
Okres Šumperk	8 445	4,3	27,3	22,8	22,3	23,3
Olomoucký kraj	40 533	4,2	26,9	22,5	22,6	23,8
ČR	540 456	4,9	27,3	22,5	21,6	23,7

Zdroj: ČSÚ

Z hlediska vzdělanostní struktury platí i v Šumperku skutečnost, že nezaměstnanost postihuje především obyvatele s nízkým vzděláním. Z tabulky je patrné, že občanů se základním vzděláním je podobně jako v Olomouckém kraji, ale ve srovnání s ČR je jejich podíl o 2,5 % nižší. Naopak vyučených je v okrese Šumperk více jak v Olomouckém kraji tak i v celé ČR. Podíl vysokoškoláků na celkovém počtu uchazečů o zaměstnání je v okrese Šumperk pouze 2,3 %, což je podíl relativně nízký (ve srovnání s Olomouckým krajem a ČR).

Tabulka 34 - Vzdělanostní struktura uchazečů o zaměstnání v okrese Šumperk, Olomouckém kraji a ČR k 31.3.2005

Datum	Celkový počet uchazečů	z toho s dosaženým vzděláním (v %)			
		1 - základní	2 - vyučen	3 - SŠ	4 - VŠ
Okres Šumperk	8445	28,4	49,0	20,3	2,3
Olomoucký kraj	40533	28,2	47,4	21,3	3,1
ČR	540456	30,9	45,0	21,1	3,0

Zdroj: ČSÚ

Legenda: 1 - Bez vzdělání + neúplné vzdělání + základní vzdělání;

2 - Nižší střední vzdělání + nižší střední odborné vzdělání, střední odborné s výučním listem + střední nebo střední odborné bez maturity

3 - ÚSV + ÚSO s vyučením i maturitou + ÚSO s maturitou (bez vyučení), vyšší odborné vzdělání

4 - Bakalářské vzdělání + vysokoškolské vzdělání + doktorské vzdělání

Více než 59 % klientů ÚP je evidováno déle než 6 měsíců. Většinou jde o osoby, u kterých došlo ke kumulaci několika faktorů bránících jim najít vhodné zaměstnání (např. zdravotní omezení, chybějící praxe, nevyužitelná kvalifikace, požadavek na upravenou pracovní dobu, věk, nevyhovující dopravní spojení apod.).

Struktura nezaměstnaných v okrese Šumperk podle délky jejich evidence víceméně kopíruje strukturu v Olomouckém kraji i ČR. Ve srovnání s ČR a Olomouckým krajem má šumperský

⁶ Z hlediska věku se jedná zejména o čerstvé absolventy škol (do 19 let, příp. 20 – 29 let) a uchazeče o zaměstnání v předdůchodovém věku (50+ let). Dalšími problematickými skupinami jsou uchazeči se základním vzděláním nebo bez vzdělání a problémy s umístěním mají také středoškoláci, zejména v důsledku jejich vysoké nabídky na trhu práce. Patrně nejvíce problematickou skupinou mezi uchazeči o zaměstnání jsou dlouhodobě nezaměstnaní, kteří jsou v evidenci Úřadu práce déle než 1 rok a jejichž umístění na trhu práce je zpravidla velmi obtížné.

okres vyšší podíl dlouhodobě nezaměstnaných (nad 12 měsíců), což lze považovat za méně příznivý jev.

Tabulka 35 - Dlouhodobí uchazeči o zaměstnání podle délky evidence k 31.3.2005

Územní jednotka	Celk. počet uchazečů	z toho v evidenci ÚP (v %)			
		Do 6 měsíců	6-9 měsíců	9-12 měsíců	12+ měsíců
Okres Šumperk	8 445	40,8	10,7	6,0	42,5
Olomoucký kraj	40 533	42,5	10,8	5,9	40,8
ČR	540 456	40,9	11,4	6,5	41,2

Zdroj: ČSÚ

5.3 Aktivní politika zaměstnanosti ÚP Šumperk

V roce 2004 dosáhly celkové výdaje na politiku zaměstnanosti 143.341.000,- Kč. Na dávkách hmotného zabezpečení bylo vyplaceno 97.433.000,- Kč. Podíl aktivní politiky zaměstnanosti (APZ) na celkovém objemu finančních prostředků v roce 2004 představuje 32,1 %, což je o 3 % více než v roce 2003.

Tabulka 36 - Výdaje na politiku zaměstnanosti (v Kč)

Položka	31. 12. 2003	31. 12. 2004
Výdaje na politiku zaměstnanosti celkem	130320000	143431000
v tom na pasivní politiku	92366000	97433000
na aktivní politiku	37954000	45998000
Podíl APZ v %	29,1 %	32,1 %

Zdroj: Úřad práce Šumperk

V rámci aktivní politiky zaměstnanosti vynaložil ÚP na celém území okresu částku 45.998.000,- Kč, z toho přímo v Šumperku 12.500.000,- Kč. Peníze byly vynaloženy především na tvorbu společensky účelných pracovních míst (SÚPM, 52 %), rekvalifikační programy (8,7 %), veřejně prospěšné práce (20,4 %), odbornou praxi absolventů (15,6 %) a na zřízení chráněných dílen a pracovišť (3,2 %).

Tabulka 37 - Struktura výdajů na APZ, včetně závazků z minulého roku (v tis. Kč)

Nástroje APZ	31. 12. 2003		31. 12. 2004	
	Kč	%	Kč	%
SÚPM zřízená a vyhrazená zaměstnavateli	10.657	28,1	17.173	37,4
SÚPM zřízená uchazeči o zaměstnání - SVČ	8.161	21,5	6.692	14,5
SÚPM zřízená uchazeči o zaměstnání – SVČ se ZP ⁷	-	-	60	0,1
Odborná praxe absolventů škol, získání kvalifikace mladistvých ⁸	7.606	20,1	7.186	15,6
VPP	6.964	18,3	9.403	20,4
Chráněné dílny a pracoviště pro občany se ZP	1.607	4,2	1.460	3,2
Rekvalifikace	2.959	7,8	3.978	8,7
Překlenovací příspěvek	-	-	18	0,04
Příspěvek na dopravu zaměstnanců	-	-	0	0
Příspěvek na zapracování	-	-	0	0
Příspěvek při přechodu na nový podnikatelský program	-	-	0	0

⁷ Nástroj uplatňován od 1.1.2004

⁸ Uplatňování tohoto nástroje ukončeno 30.9.2004 přijetím zákona č. 435/2004 Sb., o zaměstnanosti

Ostatní (semináře, expertízy apod.) ⁹	0	0	28	0,06
Celkem	37.954	100	45.998	100

Zdroj: Úřad práce Šumperk

V roce 2004 bylo zřízeno 1.014 nových pracovních míst, což je ve srovnání s minulým rokem nárůst o 42 míst.

Nejvíce nových pracovních míst bylo vytvořeno v rámci společensky účelných pracovních míst. Jedná se o 647 pracovních míst oproti roku 2003, kdy jich bylo vytvořeno 545. Následují veřejně prospěšné práce s 249 novými pracovními místy, což je nárůst o 30 míst oproti roku 2003. V roce 2004 bylo 109 nových pracovních míst pro zabezpečení odborné praxe absolventů škol a získání kvalifikace mladistvých. V roce 2003 jich bylo 146. Největší pokles zaznamenala místa pro občany se ZPP v chráněných dílnách a pracovištích, z 62 v roce 2003 na 9 v roce 2004

5.4 Závěry k trhu práce

Míra nezaměstnanosti v šumperském okrese je v posledních letech stabilizována nad průměrem ČR, osciluje okolo 10 – 11 %. Co se týče regionálních vlivů na snížení nezaměstnanosti, je jednou z možností využití dosud plně neobsazené průmyslové zóny v Šumperku.

Velmi nepříznivě se pro město jeví počet uchazečů na 1 volné pracovní místo. Ve srovnání s ČR má město Šumperk velmi vysoký počet uchazečů na 1 pracovní místo a v rámci Olomouckého kraje dosahuje průměrných hodnot. Tato negativní skutečnost je způsobena nízkým množstvím volných nabízených pracovních míst v Šumperku. Ve srovnání s ČR a Olomouckým krajem má šumperský okres vyšší podíl dlouhodobě nezaměstnaných (nad 12 měsíců). Naopak pozitivním faktem na trhu práce je velmi nízký podíl vysokoškoláků na celkovém počtu uchazečů o zaměstnání.

⁹ Včetně převodů do fondů OSS

6. Sociální a kulturní infrastruktura

6.1 Vzdělávání

Předškolní vzdělávání

V Šumperku se nachází 5 mateřských škol (s odloučenými pracovišti), z toho 3 zřizuje město Šumperk. 2 mateřské školy jsou součástí speciálních škol, z nichž jedna je soukromá a jedna zřizovaná Olomouckým krajem. Jejich celková kapacita činí 889 míst.

Počet dětí v mateřských školách v letech 2000 – 2004 kolísá, v roce 2002 a 2003 jejich počet mírně vzrostl. Předškolní zařízení v Šumperku navštěvuje celkem 781 dětí, z toho 91 dětí dojíždí z okolních obcí. Současná kapacita jednotlivých zařízení je dostatečná, k dispozici je 108 volných míst.

Tabulka 38 - Vývoj kapacit a počtu dětí mateřských škol v Šumperku v letech 2000 - 2004

Rok	2000	2001	2002	2003	2004
Počet dětí	780	748	785	788	781

Poznámka: údaje jsou v jednotlivých letech k 1.9. Zdroj: ročenky 1998 – 2004 Šumperk

Tabulka 39 - Přehled mateřských škol v Šumperku k 1.9.2004

Mateřská škola včetně odloučených pracovišť	Kapacita	Počet dětí
MŠ Pohádka, Nerudova 4B	230	198
MŠ Sluníčko, Evaldova 25	365	302
MŠ Veselá školka, Prievidzská 1	294	281

Zdroj: ročenky 1998 – 2004 Šumperk

Základní vzdělávání

Počet dětí v základních školách v letech 2000 – 2004 klesá, což je v souladu s klesajícím trendem počtu obyvatel. V roce 2005 město zřizuje 5 základních škol, jejichž celková kapacita činí 3.810 žáků. Tyto školy navštěvuje 3.061 dětí, volných míst je dostatek (749). V základních školách je celkem 131 tříd, kapacitně jsou školy obsazeny z 80 %. Jejich počet i rozmístění na území města odpovídá potřebám. Každá ze základních škol nabízí svým žákům specializaci v některé oblasti (jazyky, sport, počítače).

K 30.6.2002 byla snížena kapacita ZŠ Šumperk, Sluneční 38 z 900 na 780 žáků a k 1.8.2004 byla snížena kapacita ZŠ Šumperk, Dr. E. Beneše 1 z 850 na 750 žáků. Snížení kapacit bylo zapříčiněno dlouhodobým poklesem počtu žáků. Obě školy přestaly používat budovy odloučeného pracoviště. Bývalou budovu odloučeného pracoviště ZŠ Šumperk, Sluneční 38 nyní využívá Speciální základní škola Schola Viva, o.p.s. a bývalou budovu odloučeného pracoviště ZŠ Šumperk, Dr. E. Beneše 1 nyní využívá DDM Vila Doris a PC Šumperk.

Tabulka 40 - Vývoj počtu dětí základních škol v Šumperku v letech 2000 - 2004

Rok	2000	2001	2002	2003	2004
Počet dětí	3.650	3.527	3.460	3.184	3.061

Poznámka: údaje jsou v jednotlivých letech k 1.9. Zdroj: ročenky 1998 – 2004 Šumperk

Tabulka 41 - Přehled základních škol v Šumperku k 1.9.2004

Škola	Kapacita	Počet žáků
ZŠ Šumperk, Dr. E.Beneše 1	750	660
ZŠ Šumperk, 8.května 63	830	735
ZŠ Šumperk, Sluneční 38	780	526
ZŠ Šumperk, Vrchlického 22	550	427
ZŠ Šumperk, Šumavská 21	900	713

Zdroj: ročenky 1998 – 2004 Šumperk

Střední vzdělávání

Na území města se nachází 8 středních škol zřizovaných Olomouckým krajem. Jejich počet je dlouhodobě neměnný. Jedná se o gymnázium a 7 odborných škol.

- Gymnázium Šumperk, Masarykovo nám. 8
- Obchodní akademie Šumperk, Hlavní tř. 31
- Vyšší odborná a střední průmyslová škola Šumperk, Gen. Krátkého 1
- Střední odborná škola památkové péče Šumperk, 28.října 1
- Střední odborná škola Šumperk, Zemědělská 3
- Střední zdravotnická škola Šumperk, Kladská 2
- Střední odborná škola a SOU Šumperk, Gen. Krátkého 30
- SOŠ a SOU železniční a stavební Šumperk, Bulharská 8

Terciární vzdělávání

Ve Šumperku je umístěno dislokované pracoviště Fakulty strojní Vysoké školy báňské – Technické univerzity Ostrava. V akademickém roce 2004/2005 bylo otevřeno v rámci tříletého akreditovaného bakalářského studijního programu Strojírenství prezenční a kombinované studium ve studijním oboru: Strojírenská technologie, Technika tvorby a ochrany životního prostředí, Technologie dopravy, zaměření pozemní doprava. Tuto fakultu navštěvuje v Šumperku celkem 173 studentů (prezenčního i kombinovaného studia).

Nadační fond „Centrum bakalářských studií“, který rozvoj vysokého školství v regionu finančně podporuje, byl založen Městem Šumperkem a významnými průmyslovými podniky ze Šumperka a širokého okolí. Cílem nadačního fondu Centra bakalářských studií je podpora a rozvoj bakalářského studia v Šumperku. Průmyslové podniky v regionu mají motivaci být co nejbližší ke kvalifikovaným absolventům vysokých škol technického zaměření. Nadační fond umožňuje studentům jak prezenční, tak kombinované formy studia propojit vazby na podniky prostřednictvím praxe a studijních projektů.

Speciální vzdělávání

V Šumperku se nachází tyto speciální školy:

- soukromá Speciální ZŠ Schola Viva, o.p.s., jejíž celková kapacita v ZŠ činí 110 dětí a v MŠ 20 dětí,
- soukromá Speciální škola pro žáky s více vadami Pomněnka, o.p.s., jejíž celková kapacita je 53 dětí,
- Speciální ZŠ pro žáky s více vadami, jejíž celková kapacita pro ZŠ činí 50 a pro MŠ 60 dětí, zřizovatelem je Olomoucký kraj,
- Speciální škola Šumperk zřizovaná Olomouckým krajem pro 167 dětí.

Základní umělecká škola

Základní umělecká škola ve školním roce 2004/2005 nabízí výuku v těchto oborech: hudební (516 žáků), taneční (56 žáků) a výtvarný (82 žáků). Nejrozsáhlejší je oblast hudební, kde se vyučuje hra na housle, violoncello, kontrabas, trubku, klarinet, flétnu zobcovou i příčnou, pozoun, tubu, lesní roh, kytaru, akordeon, klavír a keyboard. Dále též sólový a sborový zpěv. Z celkového počtu žáků dojíždí téměř 50 % z okolních obcí. Při ZUŠ působí Šumperský dětský sbor, Smyčcový komorní orchestr a Dechový orchestr.

Díky existenci výše uvedených škol lze říci, že vzdělávací nabídka téměř optimálně pokrývá individuální vzdělávací potřeby dětí.

Celoživotní učení

Akademie J. A. Komenského zabezpečuje v Šumperku vzdělávací programy v rámci celoživotního učení, zejména mládeže. V roce 2004 byla hlavní oblastí jazyková výuka (jednoleté pomaturitní studium, jazykové kurzy pro veřejnost a pro firmy a instituce), pořádá rovněž rekvalifikační kurzy pro veřejnost a nezaměstnané (v roce 2004 byly zaměřeny zejména na práci s osobním počítačem, pro absolventy škol), kurzy pro ženy po mateřské dovolené, jednoduché a podvojně účetnictví, psychosociální dovednosti a kurzy pro začínající podnikatele.

Vzdělávací agentura Legis, SATES – vzdělávací a školící středisko a jazykové školy jsou další zařízení celoživotního vzdělávání v Šumperku.

Školská zařízení

- *Dům dětí a mládeže U radnice*, zřizovaný Městem Šumperkem, nabízí bezmála 100 zájmových sportovních, přírodovědných, výtvarných i technických kroužků pro více než 1.000 zájemců. V DDM se nachází mini ZOO se živými zvířaty, posilovna, výtvarná, keramická a technická dílna a táborová základna na Krásném s celoročním využitím. O prázdninách DDM nabízí rovněž celou řadu akcí (přírodovědné putovní expedice, tábory s výukou country tanců, výukou karate a další).
- *Dům dětí a mládeže – Vila Doris a Pedagogické Centrum*, zřizovaný Olomouckým krajem, zajišťuje pravidelnou zájmovou činnost ve více než 80ti kroužcích - tělovýchovných, výtvarných, hudebních, keramických, přírodovědných atd. Kromě zajišťování těchto činností pořádá DDM akce pro využití volného času dětí, mládeže i dospělých (např. Bambiriáda). Při Vile Doris pracuje také středisko ekologické výchovy, které připravuje výukové ekologické programy pro mateřské a základní školy. Od roku 1997 náleží k domu dětí *Pedagogické centrum*, jehož hlavním úkolem je vzdělávání pedagogických pracovníků formou seminářů, kurzů a praktických dílen a zabezpečení všech soutěží vyhlašovaných Ministerstvem školství, mládeže a tělovýchovy ČR.

6.2 Zdravotní a sociální péče

Zdravotnická zařízení

V Šumperku se nachází ambulantní síť praktických lékařů i specialistů, která odpovídá početně velikosti města i spádové oblasti.

Tabulka 42 - Zdravotní organizace a zařízení na území města Šumperka k 31.12.2004:

Název zařízení	Počet	Název zařízení	Počet
Nemocnice Šumperk, s.r.o.	1	ORL – ušní, nosní, krční	3
Praktický lékař pro dospělé	22	Foniatrie	1
Praktický lékař pro děti a dorost	7	Oční	3
Praktický zubní lékař	26	TRN – plicní ambulance	1
Praktický ženský lékař	6	Klinická psychologie	3

Interní ambulance	7	Rehabilitace a fyzikální terapie	7
Klinická logopedie	4	Domácí péče – Home Care	2
Radiodiagnostika	1	Oční optika	4
Neurologie	3	Prodejny zdravotnických potřeb	4
Psychiatrie	5	Lékárny	8
Dermatovenerologie	2	Zdravotní a zubní laboratoře	6
Chirurgie	3	Zdravotní záchranná služba Olomouckého kraje	1
Urologie	2	Dialýza Šumperk, s.r.o.	1
Ortopedie	4	Krajská hygienická stanice Olomouckého kraje, územní pracoviště Šumperk	1

Zdroj: ročenka 2004 Šumperk

Nemocnice Šumperk s.r.o. v průběhu roku 2004 změnila majoritního vlastníka, kterým se stala společnost Euromednet z Třince. Nemovitosti a zařízení šumperské nemocnice vlastní částečně město Šumperk, Olomoucký kraj a Euromednet. Do budoucna lze očekávat, že Olomoucký kraj převede svůj majetek městu Šumperk (odhadovaná hodnota majetku je 230 mil. Kč).

Ve městě se rovněž nachází *Kojenecký ústav a Dětský domov Šumperk*, příspěvková organizace Olomouckého kraje. Zařízení poskytuje komplexní zdravotní, výchovnou, sociální, rehabilitační a azylovou péči pro novorozence, kojence a handicapované děti. Ústav zabezpečuje i azylové ubytování pro matky s dítětem, které se ocitly ve stavu nouze, dále může zajistit přechodné ubytování matek před porodem. Mezi poskytované služby patří také komplexní péče o děti před jejich umístěním do náhradních rodin.

Přehled městských zařízení poskytující sociální služby v Šumperku

- *PONTIS, o.p.s., Temenická 5, Šumperk*, byla založena městem Šumperk v září 1999.

Provozuje tyto služby: Domy s pečovatelskou službou „Tereza“, „Alžběta“ a „Markéta“ (celková kapacita, 104 bytů, je plně využita), Středisko osobní hygieny, Informační středisko pro seniory (stoupající zájem v posledních letech), Půjčovna kompenzačních pomůcek, Kavárnička pro seniory, Klub důchodců (200 členů), Dům pro matky s dětmi v tísní (kapacita činí 14 bytů, ve kterých se v průběhu roku 2004 přechodně ubytovalo 30 dospělých a 59 dětí. Kapacita je plně vyčíslená, naopak se jeví potřeba dalších 5 až 10 míst), Krizový byt pro ženy, Sociální byt (využilo jej 7 osob, kapacita je nedostačující, je potřeba minimálně jeden další byt), Ubytovna pro občany v nouzi (kapacita 14 pokojů se jeví jako nedostačující), Kontaktní centrum pro drogově závislé, Denní centrum pro dospělé „Matýsek“ (pro seniory a zdravotně postižené, kteří potřebují celodenní péči), Nízkoprahový klub pro děti a mládež (jedná se o nově zavedenou službu pro děti a mládež v rámci prevence nežádoucích sociálních jevů) a Společenské středisko „Sever“ (Společenské středisko poskytuje prostor pro matky s dětmi, seniory a ženy k pohybovým aktivitám, kapacita je dostačující).

Pro zajištění rozšiřovaných služeb spotřebovává Pontis každoročně rostoucí podíl z městského rozpočtu.

Tabulka 43 - Výdaje města Šumperk na PONTIS, o.p.s.

Rok	Celková částka na PONTIS, o.p.s. (Kč)	% výdajů odboru sociálních věcí	% z celkových výdajů rozpočtu města
2003	1.500.000	1,32	0,37
2004	2.640.000	2,15	0,5
2005*	2.922.000	2,73	0,65

Zdroj: MěÚ Šumperk

*návrh

Přehled krajských zařízení poskytující sociální služby ve městě Šumperk

- *Domov důchodců, p.o., U sanatoria 25* – celková kapacita DD je 250 míst. V roce 2004 byla téměř plně obsazena. Nedostatečná kapacita je na ošetrovatelském oddělení a na oddělení pro klienta trpící demencí. V roce 2004 podalo do DD žádost 729 občanů.
- *Penzion pro důchodce, p.o., ul. Vančurova 37* - kapacita je nedostatečná, činí 22 míst, nedostává se cca dalších 50 míst.
- *Středisko pečovatelské služby, p.o., Kozinova 4* poskytuje služby převážně starým, nemocným a invalidním občanům, také rodinám s dětmi, např. při narození trojčat, zajišťuje pomoc při osobní hygieně, práce spojené s údržbou domácnosti, nákup potravin, pochůzky, doprovody, dovoz obědů a pedikúru v bytě klienta.
- *Poradna pro rodinu, ul. Lautnerova 1* poskytuje psychologické, sociálně právní a právní poradenství, psychickou podporu a pomoc při manželských krizích a domácím násilí.

Přehled nestátních organizací poskytující sociální služby ve městě Šumperk

- *Charita Šumperk, ul. Žerotínova 12*, je neziskovou organizací, účelové zařízení církve, zřizovatelem je olomoucký arcibiskup. Charita poskytuje komplex několika služeb: ošetrovatelská a pečovatelská služba, osobní asistence, respitní péče, půjčovna rehabilitačních a kompenzačních pomůcek nebo poradenské služby. K doprovodným aktivitám patří organizování humanitární pomoci.
- *Centrum sociální péče Armády spásy - ubytovna pro muže, Vikýřovická 1495* provozuje ubytovnu pro osoby bez přístřeší. Má kapacitu 33 míst pro celodenní pobyt. Obsazenost se zvyšuje a v roce 2004 dosáhla 95 %. Kapacita je dostačující.
- *SAVORE, o.s., Jesenická 61* pořádá předškolní, mimoškolní a volnočasové aktivity především pro romské děti a mládež, rovněž poskytuje poradenství široké veřejnosti v oblastech sociálních dávek, sociální pomoci, bydlení, pracovně-právních vztahů, majetkoprávních vztahů, právního systému a právní ochrany, sdružení rovněž provádí terénní sociální práce.
- *Centrum pro zdravotně postižené Olomouckého kraje, regionální pracoviště Šumperk, ul. Kozinova 13* poskytuje poradenskou činnost. Hlavním cílem Centra je přispívat ke zkvalitňování života zdravotně postižených občanů a jejich integraci do společnosti.
- *DĚTSKÝ KLÍČ Šumperk, o.p.s., nám. Míru 5* – tato společnost je zaměřena na pomoci handicapovaným dětem a jejich rodičům.
- *LANO, o.s., Bezručova 1* poskytuje studentům a dětem možnosti trávení volného času (křesťansky zaměřeno).
- *Český červený kříž – oblastní spolek, ul. Jesenická 2* pořádá nejrůznější školení zdravotnických znalostí a poskytování sociálně-právního poradenství. V roce 2004 rozšířil oblastní spolek svoji činnost o Středisko sociální pomoci, jehož součástí je i ošacovací středisko.
- *Sjednocená organizace nevidomých a slabozrakých, ul. 8. května 22* - hlavní náplní práce je sociálně-právní poradenství pro nevidomé a slabozraké.
- *Poradna pro ženy, ul. Šmeralova 2* poskytuje pomoc zejména ženám a dívkám při řešení obtížných situací vzniklých neplánovaným těhotenstvím, sociální výpomoc potřebným budoucím matkám a zprostředkování pomoci odborníků (gynekolog, psycholog, právník).

V roce 2004 město Šumperk přistoupilo ke komunitnímu plánování sociálních služeb, jehož cílem je identifikovat ohrožené skupiny a nalézt nejefektivnější řešení společně se zástupci

města i ohrožených skupin. V rámci tohoto plánování byla vytvořena pracovní skupina (PONTIS, Charita, Armáda spásy, Město Šumperk, rómská komunita).

6.3 Přehled křesťanských církví

Podle SLDB z roku 2001 je v Šumperku 27,8 % věřících občanů. Nejpočetněji jsou zastoupeny Církev římskokatolická a Českobratrská evangelická.

Církev a náboženské společnosti sídlící ve městě:

- Církev římskokatolická
- Českobratrská církev evangelická
- Bratrská jednota baptistů
- Církev bratrská
- Církev československá husitská
- Pravoslavná církev
- Starokatolická církev v ČR

Církevní společenství vedle základních bohoslužebných činností pořádají kulturní a volnočasové aktivity nejen pro své členy.

6.6 Závěry k sociální a kulturní infrastruktuře

Kapacity jednotlivých zařízení **mateřských a základních škol** jsou dostatečné. Lze říci, že vzdělávací nabídka téměř optimálně pokrývá individuální vzdělávací potřeby dětí. Školy a školská zařízení disponují standardním vybavením, stav budov vyžaduje stálé investice. Volnočasové aktivity dětí jsou organizovány 2 domy dětí a mládeže, financovanými městem a krajem, jejich činnost a zaměření je obdobné.

Terciární vzdělání poskytuje ve městě Fakulta strojní VŠB-TU, studium technických oborů je podporováno městem i samotnými zaměstnavateli prostřednictvím nadačního fondu. Další profesní vzdělávání jako součást celoživotního učení je ve městě hůře dostupné, stávající vzdělávací instituce jsou zaměřené zejména na jazykové kurzy a rekvalifikace.

Nedostatečné zázemí pro neziskové organizace je v současnosti (2005) vyřešeno stavbou Komunitního centra, které bude rekonstrukcí bývalé základní školy na ul. Komenského za přispění dotace ze státního rozpočtu. Centrum bude poskytovat zázemí pro neziskové organizace zaměřené na děti a mládež a dospělé. Výstavba bude zahájena v roce 2005. Nositelem projektu je DDM Vila Doris a PC.

Ambulantní síť praktických lékařů i specialistů odpovídá početně velikosti města i spádové oblasti, největším zdravotnickým zařízením je Nemocnice Šumperk s.r.o. V souvislosti s řešením majetkových vztahů Nemocnice Šumperk lze předpokládat, že město bude budovy dlouhodobě pronajímat majiteli nemocnice. Rozsah a šíře poskytované zdravotní péče Nemocnicí v příštím období bude do značné míry odpovídat záměrům majitele nemocnice.

Sociální služby v Šumperku pokrývají všechny základní sociální situace. Vedle městských a krajských organizací jsou na poli sociálních služeb aktivní i neziskové organizace. V kapacitní oblasti je jistým omezením nedostatek volných míst v Domě pro matky a děti v tísní a neexistence Domu na půli cesty pro děti vracející se z ústavního prostředí. V roce 2004 město Šumperk přistoupilo ke Komunitnímu plánování sociálních služeb. Město by se mělo v květnu 2005 na základě tohoto plánování ucházet o finanční prostředky na již vypsane programy.

Město zamýšlí, že od roku 2007 začne s výstavbou nových sociálních bytů (s dotovaným nájemným).

7. Kultura, sport a cestovní ruch

Město Šumperk představuje kulturní centrum (město plní tuto funkci i pro sousední okres Jeseník) a středisko volnočasových aktivit okresu Šumperk, přičemž z hlediska cestovního ruchu město Šumperk nereprezentuje cílovou destinaci, ale spíše nabízí doplňkové služby pro návštěvníky okolních středisek cestovního ruchu turistického regionu Jeseníky.

7.1 Kultura

Historické jádro města Šumperka bylo prohlášeno městskou památkovou zónou vyhláškou MK ČR č. 476/1992 Sb. s účinností od 2.11.1995.

Na území města se nachází 53 nemovitých kulturních památek – zámek, zbytky městských hradeb, řada měšťanských domů zejména na náměstí s morovým sloupem a v jeho okolí, kostel sv. Jana Křtitele, kostel sv. Barbory, bývalý dominikánský klášter s bývalým klášterním kostelem Zvěstování Panny Marie, parky, sochy či sousoší, židovský hřbitov. Veřejnosti přístupné jsou jen některé objekty např. budova muzea tzv. Pavlinina dvora (stálá expozice, výstavy, koncerty) v Sadech 1.máje, Geschaderův dům (připravovaná expozice o čarodějnických procesech, Dům evropského setkávání), klášterní kostel Zvěstování Panny Marie (stává se v poslední době významným centrem kulturního a společenského dění), Jiráskovy sady a další volně přístupné objekty (zejména sochy a sousoší).

Kulturní a společenské akce v Šumperku probíhají zejména v Domě kultury, ve Vlastivědném muzeu, v Divadle Šumperk, s.r.o., v kině OKO a v Městské knihovně. Regionální i mezinárodní význam má Dům evropského setkávání. O zájmy nejmladší generace pečují Dům dětí a mládeže Vila Doris a Dům dětí a mládeže U radnice. Rovněž mají občané možnost navštívit Zemědělský skanzen - Veteran muzeum a mini ZOO park Rapotín.

Přehled kulturních zařízení v Šumperku zřizovaných městem

- *Divadlo Šumperk, s.r.o.* působí v regionech Šumperk a Jeseník. Velký divadelní sál v budově divadla s kapacitou 310 míst je plně rekonstruován a vybaven. Zrcadlový sál, átrium, foyer a malý sál-Hrádek jsou další prostory, které Divadlo Šumperk nabízí k pronájmu. Hlavní náplní je pořádání kulturních produkcí, zábav a provozování zařízení sloužících k zábavě, agenturní činnost v oblasti kultury a umění, realitní činnost, pronájem a půjčování věcí movitých, specializovaný maloobchod. V roce 2004 sehrál stálý divadelní soubor celkem 141 představení, z toho na domácí scéně 116, což je 82 %. V roce 2005 Divadlo (ve spolupráci s Domem kultury Šumperk) pořádá již XII. Ročník inscenace v rámci festivalu profesionálních divadel Divadlo v parku.
- *Kino Oko, p.o.* se zabývá projekcí filmů, reklamou, pronájmem bytových i nebytových prostor. Kino prošlo částečnou rekonstrukcí kinosálu, v dubnu 2004 bylo zakoupeno nové filmové plátno, rekonstrukce bude nadále pokračovat. Kapacita sálu je 377 diváků, 2 místa jsou připravena pro vozíčkáře. Kino Oko je jedním z nejnavštěvovanějších kin v republice, sehrává významnou roli ve využívání volného času, především mládeže.
- *Městská knihovna Šumperk*, příspěvková organizace města, zajišťovala v roce 2004 knihovnické služby občanům a současně působila jako regionální centrum pro veřejné knihovny okresu Šumperk. V roce 2004 knihovna evidovala celkem 75.000 knihovních jednotek, z toho činil přírůstek za rok 2004 2.684 jednotek. Knihovna registrovala 4.162 uživatelů, kteří uskutečnili 53.752 návštěv a vypůjčili si 335.000 dokumentů a dále uspořádala 252 kulturních akcí (besedy a soutěže pro děti a mládež, výstavy apod.). Knihovna působí v pronajaté budově v majetku státu, pobočka na sídlišti Sever sídlí v prostorách majetku města.
- Dům dětí a mládeže U radnice, p.o. – viz školství

Přehled kulturních zařízení v Šumperku zřizovaných Olomouckým krajem

- Dům dětí a mládeže VILA DORIS, p.o. - viz školství
- *Vlastivědné muzeum Šumperk, p.o.* spravuje odbornou knihovnu, shromažďuje sbírky hmotných dokladů vývoje přírody, prehistorie a historie české i zahraniční provenience, publikuje, provádí vědecký výzkum v oboru své působnosti, provádí rovněž archeologické výzkumy, připravuje expozice (stálá expozice Příroda a dějiny severozápadní Moravy), výstavy, přednášky, besedy a prezentace z historie, výtvarného umění i přírody, pořádá kulturní a vzdělávací programy. Vlastivědné muzeum pronajímá klášterní kostel Zvěstování Panny Marie.

Přehled nestátních kulturních zařízení v Šumperku

- *Dům kultury Šumperk, s.r.o.*, jehož celková kapacita činí 1.850 míst, pořádá každoročně koncerty vážné, duchovní, populární rockové, alternativní a country hudby. Další náplní jeho činnosti je společenská zábava, akce pro mládež, divadelní představení, literární večery, přednášky a besedy, akce sportovního charakteru, kulturní akce pro děti mateřských a základních škol, studenty středních škol, postupové taneční a recitační soutěže, filmový klub (Art kino) a Projekt 100, módní přehlídky, pohádky pro děti, karnevaly. Dům kultury dále nabízí prostory pro výstavnictví – Galerie Jiřího Jílka, hudební a divadelní festivaly, prezentace a akce na klíč. Domu kultury jsou poskytovány prostředky z rozpočtu města, na druhé straně je Dům kultury vůči městu zavázán každoročně naplnit počty pořadů v jednotlivých oblastech. Dům kultury vyvíjí svoji činnost v hlavní budově DK, která je v majetku ZO OS KOVO a.s. Pramet a současně platí nájemné městu za dvě křídla Pavlínina dvoru, která jsou v jeho majetku.

Dům kultury je největší zařízení svého druhu v regionu - především festivalové akce typu Šumperské Preludium, Jazz Pramet Šumperk, Echo Blues Alive, Blues Aperitiv a zejména Blues Alive přesahují hranice regionu, kraje, ale i ČR. Blues Alive je dokonce nejvýznamnější festival svého druhu ve střední Evropě.

- *Hudební kluby*, např. H – club, Kotelna, Music machine a další.

7.2 Sport

V současné době prochází Sportovní areál - Tyršův stadion rozšířením, v Aquatollu (krytý bazén a koupaliště) se plánuje rekonstrukce a rozšíření o autocamp. Rekonstrukcí prošlo Bratrušovské koupaliště.

V roce 2004 provozovalo sportovní činnost 28 tělovýchovných jednot a sportovních klubů ve 43 oddílech s celkem 3.547 členy.

Tabulka 44 - Přehled sportovních zařízení na území města Šumperka k 31.12.2004

Zimní stadion	Sportovní loděnice	Basketbalové venkovní hřiště
Plavecký stadion	Sportovní střelnice (2)	Víceúčelové sportovní hřiště s umělým povrchem
Sportovní hala	Tenisové kurty letní (12)	Atletická dráha s umělým povrchem
Hřiště fotbalová (2)	Tenisové kurty letní (1)	Dráha in-line
Kuželna	Volejbalové kurty antukové (2)	Sportovní hřiště (12)
Minigolf	Hřiště na plážový volejbal	Tělocvičny (14)
Fitcentra (6)	Bowling (3)	

Zdroj: ročenka 2004 Šumperk

Přehled vybraných občanských sdružení sportovních a občanských sdružení pracujících s dětmi

- TJ Sokol Šumperk

- Cannibals baseball Šumperk
- TJ Šumperk
- Občanská sdružení při školách
- HC Papír. Draci Šumperk – lední hokej
- Junák – svaz skautů a skautek ČR
- Pionýr
- Česká tábornická unie a další.

Občané Šumperka mohou svůj volný čas využít i v různých zájmových sdruženích, spolcích a klubech, jako například: zahrádkáři, myslivost, rybářství, kynologie, včelařství a jiné.

7.3 Cestovní ruch

Přestože město Šumperk nepředstavuje cílovou destinaci cestovního ruchu, bezesporu může nabídnout jak ubytovací kapacity tak i poměrně solidní navazující infrastrukturu cestovního ruchu (kulturní a sportovní infrastruktura, obchodní síť aj).

Z hlediska ubytovacích kapacit několika násobně převažují ubytovací kapacity v okolních destinacích (střediscích cestovního ruchu) nad ubytovacími kapacitami města Šumperka. Obchodní vazby místních ekonomických subjektů však naznačují a rozhovory s některými z nich to i potvrzují, že město Šumperk nemá dostatek odpovídajících ubytovacích kapacit s nadstandartním vybavením a službami, což se negativně projevuje v příjmech městské pokladny a zdejších obchodníků, neboť četní zahraniční obchodní partneři musí být ubytováni až v Olomouci, případně Zábřehu.

Ubytovací kapacity

Ubytovací kapacity (hotely s kvalitní restaurací) představují naprosto klíčovou infrastrukturu cestovního ruchu, která má nejvýraznější průmět i do zaměstnanosti ve městě. Pochopitelně, že sama ubytovací kapacita neznamena automatickou atraktivitu pro cestovní ruch – ta je dána vnímáním strany poptávky (návštěvnosti), jež konstituují četné faktory – vliv médií, osobní zkušenosti, zkušenosti přátel, cílená marketingová komunikace atd.).

Tabulka 45 - Přehled vybraných ubytovacích kapacit ve městě Šumperku (2005)

Název	Kapacita	Cena za nocleh v Kč	Obsazenost
Hostel Korzo	x	200-300	x ¹⁰
Hotel Grand	80	250	xx ¹¹
Hotel Hansa	22	600-1.590	xx
Hotel Koruna	34	300-800	Cca 50% ¹²
Hotel Sport	42	350-450	Sezónně až 100%
Penzion Moravan	80	180	xx
Penzion Na hradbách	6	200-250	xx

Zdroj: www.infosumperk.cz, telefonické dotazování uvedených subjektů,

Přehled ubytovacích kapacit dokládá, že město Šumperk nabízí ubytovací kapacity převážně pro nízkopříjmové skupiny návštěvníků, resp. kapacita hotelů se standardním vybavením (kvalitní gastronomie, TV a sociální zařízení na pokojích, konferenční místnost) odpovídá poptávce na trhu. Pozitivní vývoj cestovního ruchu v Šumperku signalizuje zejména vznik dvou nových ubytovacích kapacit – Hotel Koruna a Hostel Korzo. To, že se zakládají nové

¹⁰ Hostel má čerstvě otevřeno

¹¹ Do uzávěrky pracovní verze profilu se nepodařilo získat potřebné informace

¹² Za první tři měsíce provozu

podniky, je jasným důkazem toho, že komerční sektor si je vědom těchto mezer na trhu a existence koupěschopné poptávky a snaží se tento prostor vyplnit.

Kulturněhistorické artefakty

Vedle existujících památek, zmíněných v rámci této kapitoly profilu města Šumperka má nepřehlédnutelnou úlohu pro cestovní ruch, coby atraktory (stimuly návštěvnosti) pořádání akcí s pestrým programem pro různé cílové skupiny, zajištěných odpovídající publicitou ze strany města a nabídka produktových balíčků (ubytování + kultura + sport).

Tabulka 46 - Přehled tradičních kulturních a sportovních akcí

Název	Stručný popis
Šumperská klasika	Koncert vážné hudby
Preludium	Koncert vážné hudby
Blues Alive	Jazzový festival
Blues Aperitiv	Jazzový festival
Jazz Pramet Šumperk	Jazzový festival
Mezinárodní folklórní festival	Folklórní festival
Slavnosti města	Slavnosti s tradičním bohatým programem
Národní divadelní dílna	Setkání mladých amatérských divadelníků
Divadlo v Parku	Přehlídka divadelních souborů z ČR
Šumperský kapr	Vánoční trhy
Den Země	Akce pro děti a mládež
Bambiriáda	Akce pro děti a mládež
Mikuláš	Akce pro děti a mládež
Májáles	Akce pro děti a mládež

Zdroj: www.infosumperk.cz, MěÚ Šumperk

7.4 Sportovně-rekreační služby

Jsou neoddělitelnou součástí cestovního ruchu, jedním z významných stimulů návštěvnosti.

Tabulka 47 - Přehled vleků a lanovek

Lokalita	typ	Bližší specifikace	Vzdálenost v km z města
Praděd - Ovčárna	Sjezdové lyžování	7 technicky zastaralých lyž. vleků, konflikt s ochranou přírody	40
Červenohorské sedlo	Sjezdové lyžování	8 lyžařských vleků	25
Ramzovské sedlo	Sjezdové lyžování	Jediné lanovky v Jeseníkách	30
Ostružná	Sjezdové lyžování	6 lyžařských vleků	30
Petřikov	Sjezdové lyžování	6 lyžařských vleků	30
Malá Morávka-Karlov	Sjezdové lyžování	19 vleků	50
Štědráková Lhota	Sjezdové lyžování	1 vlek	Do 15
Horní Temenice	Sjezdové lyžování		Do 10
Klepáčov	Sjezdové lyžování	3 stávající vleky	Do 15
Hraběšice	Sjezdové lyžování		Do 10
Vernířovice	Sjezdové lyžování	5 lyžařských vleků	15
Loučná nad Desnou	Sjezdové lyžování	Řada vleků v různých areálech	Do 25

Zdroj: Územní generel dopravy a cestovního ruchu Jeseníky

Z výše uvedené tabulky je patrné, že nabídka sjezdového lyžování je velmi pestrá a zahrnuje jak náročné lyžařské terény tak i areály vhodné pro začátečníky. Běžecské lyžování je možné

prakticky provozovat kdekoli, nicméně většina z nich není strojově upravována a mnohdy jsou vedeny po lesních a místních komunikacích, kde je v zimním období prováděn posyp nebo pluhování. Rozvojovým stimulem šumperského regionu může být i investice v rámci SROP do areálu Přemyslov, kde mají vzniknout nové lanovky, ubytovací kapacity a další služby.

Morfologie terénu je vhodná i k provozování cykloturistiky, která by ovšem neměla být hlavním produktem cestovního ruchu.

Ostatní sportovně rekreační služby jsou popsány v předcházející subkapitole.

7.5 Historické zajímavosti

Na území města se nachází 53 nemovitých kulturních památek – zámek, zbytky městských hradeb, řada měšťanských domů zejména na náměstí s morovým sloupem a v jeho okolí, kostel sv. Jana Křtitele, kostel sv. Barbory, bývalý dominikánský klášter s bývalým klášterním kostelem Zvěstování Panny Marie, parky, sochy či sousoší, židovský hřbitov. Veřejnosti přístupné jsou jen některé objekty např. budova muzea tzv. Pavlinina dvora (stálá expozice, výstavy, koncerty) v Sadech 1.máje, Geschaderův dům (připravovaná expozice o čarodějnických procesech, Dům evropského setkávání), klášterní kostel Zvěstování Panny Marie (stává se v poslední době významným centrem kulturního a společenského dění), Jiráskovy sady a další volně přístupné objekty (zejména sochy a sousoší – plastiky Ley Vivot, sochy evangelistů – Matouše, Marka, Lukáše a Jana).

7.6 Doprava do středisek cestovního ruchu

Dopravní obsluha Šumperského regionu je zajišťována jak veřejnými dopravci tak i soukromým dopravcem, v zimní sezóně jsou v provozu skibusy, v létě pak cyklobusy, které umožní i méně zdatným návštěvníkům využít kombinaci pohodlné dopravy a aktivního pohybu.

Blíže dopravu specifikuje část věnovaná dopravě a technické infrastruktuře.

7.7 Zprostředkovatelské služby

Významným způsobem napomáhá šíření informací o možnostech cestovního ruchu v regionu regionální a městské informační centrum při Vlastivědném muzeu.

Informační centrum nabízí informace o institucích, službách a podnikatelských subjektech, aktualizuje a podává přehled o ubytování v okrese Šumperk, informuje o kulturních a společenských akcích, významných památkách a zajímavostech, turistických a cyklistických trasách, možnostech koupání a sportovního vyžití.

V zimním období zprostředkovává aktuální zpravodajství Horské služby Jeseníky, samozřejmostí je vyhledání autobusových a vlakových spojení. Podobně jako v ostatních informačních centrech jsou nabízeny mapy, průvodci, pohlednice a publikace o regionu, propagační materiály. Pro případné zájemce je připraven i předprodej vstupenek do vybraných kulturních zařízení a zajištění prohlídky města s průvodcem. K dispozici je i veřejná internetová stanice.

Informační centrum sleduje dotazy a vyhodnocuje je dle jejich charakteru. Dle informací informačního centra je poměr dotazů návštěvníků a dotazů místních obyvatel cca 40:60, přičemž nejčastější dotaz se týká kulturního vyžití. Poměrně velkou nevýhodou IC je, že nemá nedělní provoz.

Informační centrum realizovalo i malou anketu, jejímž cílem poznat existující cílové trhy, nicméně vzhledem k počtu respondentů, který dosáhl 30 osob, z něj není možné vyvodit závazné závěry.

Většina dotazovaných této ankety, kteří do regionu přijíždějí s rodinou nebo partnery, jsou ochotni v regionu utratit mezi 200-500 Kč na osobu a den při době pobytu 4-8 dní (přetrvávají týdenní turnusy v nabídce ubytovacích zařízení). Se službami je většina lidí spokojena, nespokojenost panuje jen u možností sportovního vyžití a vyžití pro děti (vždy nad 10 % nespokojených)

7.8 Závěry ke kultuře, sportu a cestovnímu ruchu

Pro kulturní a sportovní vyžití mají obyvatelé Šumperka dobré podmínky. V současné době prochází rozšířením Tyršův stadion, v Aquatollu se plánuje rekonstrukce a rozšíření o autocamp a rekonstrukcí prošlo i Bratrušovské koupaliště.

Dobré podmínky zejména kulturního vyžití dokládá zejména bohatá nabídka kulturních a společenských akcí v Šumperku.

Město Šumperk neplní funkci kulturního centra jen pro obvod obce s rozšířenou působností, ale i pro okres Jeseník.

Kino OKO, p.o. se v roce 2005 potýká s finančními problémy. Stávající prostory Městské knihovny svým rozsahem neodpovídají standardu pro poskytování veřejných informačních služeb a omezují možnost jejího dalšího rozvoje.

Z hlediska cestovního ruchu nepředstavuje Šumperk cílovou destinaci, ve výjimečných případech (obchodní návštěvy) to však může být takto vnímáno, nicméně se jedná v první řadě o řešení obchodních záležitostí.

Město Šumperk nemá dostatek ubytovacích kapacit s nadstandardními službami, dochází tak k únikům tržeb mimo území města a lze říci, že stejným způsobem dochází i k územní distribuci pracovních příležitostí.

Další příležitost rozvoje cestovního ruchu lze spatřovat ve využití strukturálních fondů Evropské unie – např. lokalita Přemyslov, která získala dotaci ze SROP na podporu nadregionální infrastruktury cestovního ruchu.

Bohatá kulturní činnost na území města a lepší marketingová komunikace města může rovněž znamenat zvýšení podílu cestovního ruchu na celkové zaměstnanosti.

8. Bezpečnost, požární ochrana a civilní ochrana

Cílem činnosti orgánů Města Šumperka – starosta, rada města, zastupitelstvo města a městský úřad a jimi zřizované orgány (dále jen města) – v této oblasti, je bezpečí pro život obyvatelstva, pomoc obyvatelstvu a subjektům na území města při mimořádných událostech a krizových situacích.

Úloha města je zakotvena v legislativě (zejména zákonů o požární ochraně, o integrovaném záchranném systému, o krizovém řízení, o obraně ČR a o vodách) a dále v etické rovině a solidaritě.

Činnost města v této oblasti v řadě případů souvisí s činností orgánů státu a Olomouckého kraje, a na tuto činnost navazuje – Policie ČR, Hasičský záchranný sbor Olomouckého kraje a Zdravotnická záchranná služba Olomouckého kraje. Řídící články dotčených orgánů státu a Olomouckého kraje se nacházejí mimo území města Šumperka. Výkonné články mají navíc působnost nejen na území města, ale i na území okresu Šumperk (správní obvody Šumperka, Zábřehu a Mohelnice). V případě hasičského záchranného sboru jde o působnost ještě i na území okresu Jeseník.

Na úseku požární ochrany a civilní ochrany jsou legislativně stanoveny situace, kdy město plní stanovenou úlohu i v rámci správního obvodu (33 obcí). Na území města není dislokováno zařízení Armády ČR.

Mimo území města byly přesunuty rozhodovací kompetence z řady oblastí tzv. kritické infrastruktury – např. elektrická energie, plyn, železniční doprava, silniční doprava, spojení a komunikace.

8.1 Bezpečnost

Městská policie

Městská policie je základním orgánem města pro pořádková opatření a informace při mimořádných událostech a krizových situacích. Hlavní činností a úkolem Městské policie je zabezpečení veřejného pořádku, ochrana obyvatel a jejich majetku a také předcházení trestné činnosti.

Počet strážníků Městské policie je 26 (stav k 31.5.2005). Optimální stav pro zajištění úkolů MP je odhadován na 32 osob a další osoba(y) pro obsluhu kamerového monitorovacího systému.

V roce 2004 řešila Městská policie celkem 4.982 případů (přestupků, trestných činů, asistencí, předvádění osob apod.) oproti roku 2003, kdy jich bylo 5.660. V roce 2004 se řadily mezi nejpočetnější přestupky dopravní, které se podílely na celkových přestupcích z 37 % (došlo k poklesu oproti roku 2003 o pouhé 2 %).

Tabulka 48 - Vybrané ukazatele ze statistiky Městské policie v Šumperku

<i>Druh přestupku</i>	<i>2003</i>	<i>2004</i>	<i>Druh přestupku</i>	<i>2003</i>	<i>2004</i>
Zadržení hledané osoby	23	15	Parkování na zeleni	32	33
Zajištění podezřelého z TČ	87	76	Parkování na chodníku	28	21
Zadržení podnapilého řidiče	30	20	Nezaplacení parkovného	506	376
Dopravní přestupky	2.240	1836	Odchyt psa	79	93
Přestupky cyklistů	478	611	Poškození, zábor veřejného prostranství	35	52
Volné pobíhání psa	212	118	Přestupky proti občanskému soužití	30	57

Pes bez koše	85	57	Asistence HZS, PČR, jiné	119	109
Porušení režimu v pěší zóně	173	192	Preventivní akce	6	11
Krádež v obchodě	139	219	Doručení zásilky	195	200
Přestupky proti majetku	46	62	Přestupky celkem	5.660	4.982
Rušení nočního klidu	82	51			

Zdroj: Ročenka 2004

Z tabulky vyplývá, že u většiny přestupků došlo meziročně k poklesu. K výraznému nárůstu došlo pouze u krádeží v obchodech a počtu přestupků cyklistů.

Mimo represivní činnosti se Městská policie věnuje rovněž preventivním programům, které jsou zaměřeny na žáky základních škol, zajišťuje veřejný pořádek při velkých kulturních, sportovních a společenských akcích ve městě apod.

V roce 1997 byl v rámci Programu prevence kriminality vybudován kamerový monitorovací systém, v současnosti má 8 monitorovacích kamer. V rámci tohoto Programu bylo v roce 2004 podpořeno 5 projektů státním příspěvkem ve výši 373.000 Kč.

Policie České republiky

Policie ČR řešila v roce 2004 na území města Šumperka celkem 871 trestných činů, z nichž necelých 57 % bylo objasněno (krajský průměr činí 49,7 %). Město Šumperk se podílí na celkové trestné činnosti bývalého šumperského okresu 42 %. Objasněnost trestných činů vzrostla oproti minulému roku o 8,6 %.

Největší podíl tvoří majetková trestná činnost, kde bylo evidováno 401 případů, tj. 46 %. Oproti předchozímu roku došlo k poklesu o 95 případů.

Policie ČR provádí rovněž preventivní péči zaměřenou především na děti, mládež a osoby důchodového věku. V roce 2004 byl realizován „Komplexní primárně preventivní program“ jako výsledek spolupráce Pedagogicko-psychologické poradny, Poradny pro ženy a dívky, kontaktního centra pro drogově závislé Kredo, odboru sociálních věcí MěÚ a Policie ČR. Byl směřován na žáky 5., 7. a 9. ročníků ZŠ. Pokračuje spolupráce s organizacemi Pontis, Savore, SONS a Domovem důchodců.

8.2 Požární ochrana

Jednotka sboru dobrovolných hasičů (JSDH)¹³ jsou dominantní orgán pro záchranné práce a aktivizaci likvidačních prací a humanitární pomoci, jsou jádrem dobrovolné pomoci obyvatelstva. Hasiči města mají zkušenosti z různých výcvikových, výchovných a jiných akcích, rovněž mají zkušenosti na úseku represe.

Jelikož je v Šumperku vysoký věkový průměr hasičů JSDH, jeví se jako potřebné systematické vytváření široké personální základny JSDH z hlediska věku, zdravotního stavu a schopností, aby byly vytvořeny podmínky pro činnost hasičů jako moderního univerzálního zásahového prostředku. Nutná je rovněž rekonstrukce hasičské zbrojnice na základnu univerzálního zásahového prostředku a vybavit JSDH cisternou, použitelnou na celém území města za různých povětrnostních podmínek, kterou jsou schopny obsluhovat osoby bez úzké specializace. Sídliště a komunikace na území města jsou blokovány parkujícími vozidly, které výrazně ztěžují použití hasičské techniky.

¹³ Vedle Hasičského záchranného sboru Olomouckého kraje, jako základní složky Integrovaného záchranného systému, který však nemá na město Šumperk přímé vazby.

8.3 Civilní ochrana

Úkolem civilní ochrany na úseku řešení mimořádných událostí a krizových situací je zmírnění jejich následků u obyvatelstva, subjektů, majetku a činnosti města a cílem je aktivizace obyvatelstva a subjektů na území města.

Město počítá s vnější pomocí, tzn. od integrovaného záchranného systému, od subjektů ze správního obvodu a mimo správní obvod, nemůže však pomoc obyvatelstvu a subjektům na území města spojit výhradně s touto pomocí. Město musí být schopno, do určité míry, svépomocí řešit mimořádné události a krizové situace vlastními silami a prostředky. Na straně druhé je etickou záležitostí pomoci obcím ve správním obvodu, jestliže o pomoc požádají.

V oblasti civilní ochrany město disponuje základním materiálním a technickým zázemím pro její činnost, nutná je ovšem jeho postupná obnova a doplňování. Je nastartovaný proces zapojování občanů města – dobrovolníků do činnosti civilní ochrany.

Naopak chybějí tradice, zkušenosti a zařízení pro rychlé a hromadné informování občanů města a pro následnou komunikaci s občany při mimořádných událostech a krizových situacích.

8.4 Závěry k bezpečnosti, požární ochraně a civilní ochraně

Na úseku bezpečnosti obyvatel se jeví jako důležitá prevence kriminality. Navýšení počtu strážníků Městské policie se odvíjí od bezpečnostní situace ve městě, ale také v neposlední řadě od finančních možností města.

V oblasti požární ochrany chybí široká personální základna, rekonstruovaná hasičská zbrojnice na moderní základnu univerzálního zásahového prostředku a vybavení JSDH cisternou. Ve městě je nedostatek bezpečných parkovacích ploch, chybí organizační a kontrolní opatření k zajištění přístupnosti sídlišť a ulice hasičskou technikou. V oblasti civilní ochrany by bylo vhodné postupně obnovit materiální a technické zázemí a jeho doplňování. Potřebné se rovněž jeví výrazné prohloubení propojování požární ochrany s úseky bezpečnosti a civilní ochrany.

9. Životní prostředí

Životní prostředí města Šumperka lze posuzovat ze dvou základních pohledů. Prvním hlediskem jsou objektivní ukazatele stavu životního prostředí, které umožňují srovnání jak s platnými normami a limity, tak i se stavem ŽP v jiných městech Olomouckého kraje a ČR. Druhým hlediskem je vnímání stavu životního prostředí samotnými obyvateli Šumperka, především to, zda je pro ně stav životního prostředí natolik prioritním problémem, že jeho úspěšné řešení zvýší jejich spokojenost se životem ve městě.

Kapitola životní prostředí byla zpracována v souladu s oběma výše uvedenými principy. Byla provedena standardní analýza základních ukazatelů stavu životního prostředí města, nicméně současně bylo také přihlédnuto k dostupným názorům obyvatel. Ty byly získány jednak z předběžných výsledků průzkumu (viz předchozí kapitoly), tak i na základě diskusí s kompetentními zástupci městského úřadu i dalšími odborníky (např. zástupci Podniků města Šumperka, ad.).

9.1 Klimatické podmínky

Naprostá většina zájmového území spadá do klimatického okrsku MT 2 v rámci mírně teplé klimatické oblasti. Pouze JV část města zasahuje do klimatického okrsku MT9. Pro území je typické krátké, mírné až mírně chladné a mírně vlhké léto (počet letních dnů 20 – 30), přechodná období jsou krátká s mírným jarem i podzimem (srážkový úhrn za vegetační období 450 – 500 mm). Zima bývá normálně dlouhá s mírnými teplotami, suchá (srážkový úhrn 250 – 300 mm) s normálně dlouhou sněhovou pokrývkou (80 – 100 dní).

Tabulka 49 - Průměrné teploty a srážky

Období	Leden	Červenec	Rok
Průměrná teplota vzduchu (°C)	-3,0	17,7	7,7
Průměrný srážkový úhrn (mm)	53	90	705

Zdroj: Generel LÚSES (pro k. ú. Bludov, Šumperk, Horní a Dolní Temenici)

Pro srovnání s jižní částí Olomouckého kraje – Prostějov: průměrná roční teplota v Prostějově činí 8,5 °C; průměrné množství srážek dosahuje 577 mm ročně.

V Šumperku převládají severní směry větru (více než 1/5 případů), významnou četnost mají také větry severozápadní a jižní (pro oba směry 1/6 případů).

Tabulka 50 - Směr a rychlost větru

Směr (% četnosti zastoupení)								
S	SV	V	JV	J	JZ	Z	SZ	celkem
21,0	3,9	7,6	10,5	17,7	8,6	13,2	17,5	100

Zdroj: Rozptylová studie Olomouckého kraje

9.2 Ovzduší

Zdroje znečišťování ovzduší

Celková produkce velkých zdrojů znečišťování ovzduší (REZZO 1) v Šumperku je ve srovnání s produkcí škodlivin Olomouckého kraje pro všechny sledované znečišťující látky nízká, nedosahuje ani 1 % podílu emisí kraje. Produkce středních zdrojů znečišťování ovzduší (REZZO 2) je významnější – cca 2,1 % oxidu siřičitého (SO₂), 6,1 % oxidů dusíku (NO_x) a 5,8 % oxidu uhelnatého (CO) krajské produkce. Poměr produkce malých zdrojů

(REZZO 3) Šumperka k produkci kraje mírně překračuje 1 % pouze u SO₂ a NO_x. Navíc Olomoucký kraj patří v rámci ČR mezi oblasti s nejméně znečištěným ovzduším.

Z níže uvedených tabulek plyne, že velké zdroje se v Šumperku podílejí významněji pouze na znečištění NO_x, střední zdroje především na znečištění SO₂, NO_x (zhruba srovnatelná hodnota s produkcí velkých zdrojů znečištění ovzduší) i CO; malé zdroje pak především na znečištění tuhými látkami a CO.

Tabulka 51 - Znečišťující látky dle zdrojů REZZO 1, 2 a 3 v t/rok (2003)

Znečišťující látka	Množství v t Rezzo1	Množství v t Rezzo2	Množství v t Rezzo 3
Tuhé látky	0,911	3,011	12,0
Oxid siřičitý (SO ₂)	0,575	7,735	10,8
Oxidy dusíku (NO _x)	21,250	22,272	13,4
Oxid uhelnatý (CO)	1,698	31,810	49,1

Zdroj: REZZO

Tabulka 52 - Produkce znečišťujících látek ze zdrojů REZZO 1 ve srovnání s okresem Šumperk a Olomouckým krajem v t/rok (2003)

	Tuhé emise	SO ₂	NO _x	CO
Město Šumperk	0,911	0,575	21,250	1,698
Okres Šumperk	35,8	228,7	201,7	61,4
Olomoucký kraj	339,4	4.904,3	2.977,2	2.369,5

Zdroj: REZZO

Tabulka 53 - Produkce znečišťujících látek ze zdrojů REZZO 2 ve srovnání s okresem Šumperk a Olomouckým krajem v t/rok (2003)

	Tuhé emise	SO ₂	NO _x	CO
Město Šumperk	3,011	7,735	22,272	31,810
Okres Šumperk	76,062	72,020	71,328	183,448
Olomoucký kraj	439,6	365,8	365,8	544,9

Zdroj: REZZO

Tabulka 54 - Produkce znečišťujících látek ze zdrojů REZZO 3 ve srovnání s okresem Šumperk a Olomouckým krajem v t/rok (2003)

	Tuhé emise	SO ₂	NO _x	CO
Město Šumperk	12,0	10,8	13,4	49,1
Okres Šumperk	524,4	317,3	161,3	1.258,7
Olomoucký kraj	1.748,4	932,3	691,8	3.480,1

Zdroj: REZZO

Na území města se nachází celkem 10 zdrojů kategorie REZZO 1 patřící pod 7 podniků. Nejvýznamnějšími producenty jsou: Pars nova a.s., Nemocnice Šumperk spol. s r.o., SATEZA a.s. Šumperk (celkem 4 kotelny) a ČESKÉ DRÁHY, a.s. - depo kolejových vozidel Olomouc. Do kategorie REZZO 2 na území města spadají celkem 152 zdroje.

Významným zdrojem znečištění ovzduší je v Šumperku také doprava. Městem vede silnice 1. třídy č. 11 (ulice Jesenická) s průjezdem cca 15 000 automobilů denně, dále zde prochází silnice 2. třídy (ulice Bratrušovská, Vítězná a Lidická) s intenzitou provozu přes 10 000 automobilů denně (část Lidické ulice).

Přes výše uvedené údaje, které v rámci měst Olomouckého kraje patří mezi lepší hodnoty, je nízká kvalita ovzduší nejzávažnějším problémem životního prostředí ve městě. V rámci sledování kvality ovzduší byla ve městě pozornost doposud zaměřena na 4 typy škodlivin: oxid siřičitý (SO₂), oxidy dusíku (NO₂, NO_x), suspendované částice (SPM, PM₁₀) a přízemní ozon (O₃). V devadesátých letech bylo na území města provozováno až 7 stanic monitorujících kvalitu ovzduší, v současné době je v provozu pouze jedna. Do konce října 2004 byla v Šumperku provozována stanice Šumperk OÚ, na níž byly ze sledovaných látek měřeny SO₂ a oxidy dusíku. Ve stejném měsíci bylo započato měření na stanici Šumperk MěÚ, kde jsou zjišťovány všechny 4 výše uvedené škodliviny. Obě stanice se od sebe nacházejí cca 900 m vzdušnou čarou a není tedy možné jejich výsledky považovat za měření jedné stanice (dle pravidel ČHMÚ je podmínkou vzdálenost do 500 m).

Problémem kvality ovzduší v Šumperku se podrobněji zabývá Program snižování emisí a Program ke zlepšení kvality ovzduší pro město Šumperk, které jsou zpracovávány firmou Ekotoxa Opava, a jejichž výsledky by měly být k dispozici na konci října. Tento termín neumožňuje zpracovat výsledky Programů do analytické či strategické části Strategického plánu města. Pokud však výsledky uvedených Programů přinesou nové či detailnější informace a doporučení, které by mohly ovlivnit návrh priority rozvoje města, pak zpracovatel Strategického plánu využije výsledky Programů k úpravě Akčního plánu SP.

Imisní situace

Zásadním dokumentem, který upravuje a nově stanovuje imisní limity pro jednotlivé znečišťující látky v ovzduší je nařízení vlády č. 350/2002 Sb. oxid siřičitý

Tabulka 55 - Oxid siřičitý (SO₂) – průměrné roční koncentrace na stanici Šumperk OÚ

	1997	1999	2002	2003	imisní limit
SO ₂ (µg/m ³)	14,2	13,6	5,1	13,1	50

Zdroj: data ČHMÚ, měření MěÚ Šumperk

Průměrné měsíční koncentrace se v roce 2004 (období leden – září) na stanici Šumperk OÚ pohybovaly mezi 6,0 – 15,0 µg/m³, na stanici Šumperk MěÚ činily v listopadu a prosinci 6,3 – 10,5 µg/m³. Z uvedených údajů je zřejmé, že koncentrace SO₂ nejsou pro město aktuálně problematické, neboť dosahují výrazně podlimitních hodnot. Oxidy dusíku

Tabulka 56 - Oxidy dusíku – průměrné roční koncentrace, stanice Šumperk OÚ

	1997	1999	2002	2003	imisní limit
Oxid dusičitý (NO ₂)	*	*	*	41,6	40
Oxidy dusíku (NO _x)	61,4	70,0	57	*	80

Zdroj: data ČHMÚ

** údaj není znám*

Do roku 2002 byl sledovanou látkou NO_x, jehož imisní limit nebyl překračován. Imisní limit pro nově sledovanou znečišťující látku NO₂, byl v roce 2003 mírně překročen. Měřicí stanice (Šumperk OÚ) byla umístěna poblíž frekventované křižovatky, výsledky měření tedy nelze považovat za reprezentativní pro celé město, nicméně vypovídají o míře negativních vlivů dopravy na ovzduší v Šumperku. Lze předpokládat, že problémy s překračováním imisních limitů, vázané na frekventované komunikace (především ulice Jesenická), budou výhledově vyřešeny obchvatem města.

Suspendované částice

Suspendované částice, reprezentované měřenou frakcí PM₁₀, představují společně s koncentracemi oxidů dusíku v blízkosti frekventovaných komunikací, nejvýznamnější

problém kvality ovzduší města Šumperka. Pro rok 2000 bylo dle věstníku MŽP (č. 2002/08) vyhlášeno 100 % plochy města jako oblast se zhoršeným stavem ovzduší pro ochranu lidského zdraví. Tzn., že imisní limit (24 hodinový průměr $> 50 \mu\text{g}/\text{m}^3$) byl překročen více než 35x za rok. Pro rok 2001 bylo jako oblast se zhoršenou kvalitou ovzduší vyhlášeno 37,5 % území města a pro rok 2002 62,5 % území města.

Pro ověření těchto skutečností bylo započato s měřením PM₁₀ v nové stanici (Šumperk MěÚ). Již při prvním měření byla zvýšená prašnost ve městě potvrzena. Za období 7. 10 – 31.12.2004 byl denní limit překročen 41 x (cca polovina případů), což přesahuje povolené překročení denních imisních limitů pro celý rok.

Otázkou zůstává příčina nadlimitního znečištění. Ve městě ani v jeho těsné blízkosti není žádný významný producent této škodliviny. Nejpravděpodobnějším vysvětlením je kombinace několika příčin – sekundární prašnost v důsledku nedostatečného úklidu prachu z komunikací (obzvláště v jarním období), zvýšená prašnost v důsledku stavební činnosti, imise pylů z blízkých lesních porostů a částečně také větrná eroze z okolní zemědělské krajiny. Přesnou odpověď může přinést mj. analýza suspendovaných částic, která může být součástí analytických prací při zpracování Programu snižování emisí a imisí.

Ozon

Ozon je sledován až od spuštění provozu stanice Šumperk MěÚ (říjen 2004). Datová řada tedy není dostatečná pro objektivní statistické zhodnocení. Výsledky měření však ukazují hluboce podlimitní hodnoty a lze tedy předpokládat, že znečištění ovzduší ozonem není zásadním problémem.

9.3 Voda

Vodní toky

Katastr Šumperka náleží k povodí Desné, která je přítokem Moravy. Řeka Desná má ve studovaném území dva významné přítoky: hydrologicky významnější Temenec, odvodňující západní část katastru, a Bratrušovský potok, odvodňující severní část katastru. Pro oba toky jsou typické rozkolísané průtoky, způsobené jak nerovnoměrným ročním rozložením srážek, tak sníženou retenční schopností povodí v důsledku změn krajinné struktury vlivem lidské činnosti.

Znečištění vodních toků

Čistota vodních toků je sledována pouze na řece Desné (Povodí Moravy a. s., provoz Šumperk), ostatní toky sledovány nejsou. K výraznému zkvalitnění čistoty vod došlo v souvislosti s rekonstrukcí a dostavbou ČOV, provedené v letech 1998-1999.

Tabulka 57 - Jakost vody v Desné (profil Sudkov, 2002 - 2003)

Ukazatel	jednotka	průměr	minimum	maximum	medián	imisní limity	třída jakosti
biochemická spotřeba kyslíku BSK-5	mg/l	2.7	1.4	9.1	2.3	6	II.
chemická spotřeba kyslíku dichromanem	mg/l	10.0	6.3	27.8	8.8	35	I.
amoniakální dusík	mg/l	0.66	0.16	1.74	0.43	0.5	III.
dusičnanový dusík	mg/l	2.2	1.4	3.3	2.0	7	I.
celkový fosfor	mg/l	0.186	0.050	0.410	0.175	0.15	III.

Zdroj: www.povodi.cz

Problémem jakosti vody v Desné (dle měření z profilu nacházejícím se cca 5 km pod městem) je překračování limitů pro amoniakální dusík a fosfor (celkově). Příčina znečištění není jednoznačně prokazatelná, v úvahu připadá zatížení okolní krajiny zemědělstvím, znečištění přítoků Desné (do kterých je zaústěna kanalizace) či znečištěním z balastních vod (únik v souvislosti s netěsností kanalizace). Podrobnější analýza příčin znečištění by měla být předmětem speciální studie.

Vodní plochy

Nejvýznamnější vodní plochou Šumperka jsou Benátky, situované v JV části intravilánu města; v okolí se dále nachází několik dalších menších vodních ploch jak přírodního charakteru, tak i umělých.

9.4 Staré zátěže

Problematika starých zátěží, tedy znečištění podzemní vody a zemin, není v současné době ve městě Šumperku dominantní. Hlavní problém, kterým byla kontaminace v objektu kasáren, byl v minulosti z větší míry vyřešen (pouze v jižní části přetrvává problém se znečištěním chlorovanými uhlovodíky). Ostatní sledované zátěže významně nepřekračují limity, jsou lokálního charakteru a většinou probíhá jejich sanace. Nedochází také k významnému pohybu kontaminantů a zdroje pitné vody nejsou ohroženy i z toho důvodu, že se nacházejí v jiné oblasti, na severovýchodě města.

Částečně problematickou oblastí z hlediska starých zátěží je průmyslová zóna nacházející se jižně od vlakového nádraží. Poslední rozsáhlejší průzkum provedla firma AQ-test Ostrava v roce 1998 (Šumperk – průmyslová zóna, monitoring 1998). Problém znečištění podzemních vod chlorovanými uhlovodíky je v této oblasti komplikovaný, neexistují aktuální data, navíc je velmi těžké zjistit původce znečištění, protože se zde nachází několik podniků nedaleko od sebe. Znečištění je lokálně řešeno, konkrétně se jedná o areál firmy Pramet Tools s. r. o. V areálu průmyslové zóny se mimo jiné nachází firma také Pars nova a. s., v jejímž areálu jsou problémy se dvěma znečišťujícími látkami - znečištění podzemních vod chromem je aktuálně řešeno čerpáním, znečištění ropnými látkami je řešeno sanací (sběrem z hladiny). Dále jsou v tomto areálu, konkrétně v lokomotivním depu ČD, znečištěny podzemní vody ropnými látkami (provádí se čerpání).

V blízkosti průmyslové zóny (jihozápadně od ní) se nachází ČOV. Obsah kalových lagun ČOV je znečištěn různými látkami (NH_4^+ , Fe, Mn, ropné látky, huminové látky, NO_2^- , NO_3^-) a měl by být zlikvidován, vzhledem k problematickým majetkoprávním vztahům však dosud problém není vyřešen.

Mimo oblast průmyslové zóny se nachází několik dalších lokalit se znečištěnými podzemními vodami. Rozsah znečištění v areálu firmy Fortex – AGS, a. s. se nyní ověřuje. V areálu bývalého OPS (znečištění chlorovanými uhlovodíky) byla v loňském roce provedena sanace, vzhledem k existenci zbytkového znečištění se provádí monitoring. V areálu SMP, a. s. jsou znečištěny zeminy kyanidy a podzemní vody kyanidy, ropnými látkami, polycyklickými aromatickými uhlovodíky, NH_4^+ a NO_2^- .

Z hlediska znečištění podzemních vod je prioritní provést rozsáhlejší měření v areálu a okolí průmyslové zóny u nádraží, a dořešit problém s kalovými lagunami.

9.5 Odpady

Komunální odpady

Systém nakládání s odpady se v Šumperku řídí obecně závaznou vyhláškou (OZV) o stanovení systému sběru, třídění a využívání komunálního odpadu a OZV o nakládání s komunálními odpady, které nabyly účinnosti 1.1.2002.

Komunální svoz pokrývá celé území města. Přibližně na 1/3 plochy města (především v oblastech uliční zástavby) je rozmístěno 2.750 ks popelnic o objemu 110 l. V dalších částech města (především v oblastech sídlištní zástavby) je rozmístěno 350 kontejnerů o objemu 1.100 l a 11 kontejnerů o objemu 6.500 l. Dále je v rámci separovaného sběru odpadů rozmístěno 112 kontejnerů o objemu 1.100 l a 20 nádob po 240 l na tříděný plast, 244 nádoby (240 l) na tříděné barevné sklo, 230 nádob o stejném objemu na sklo bílé a 35 kontejnerů na papír. Počet nádob na separovaný odpad není optimální.

Dvakrát do roka (jaro – podzim) je prováděn svoz objemového odpadu (pro občany bezplatně). Nebezpečný a stavební odpad přijímá od obyvatel města sběrný dvůr na Anglické ulici.

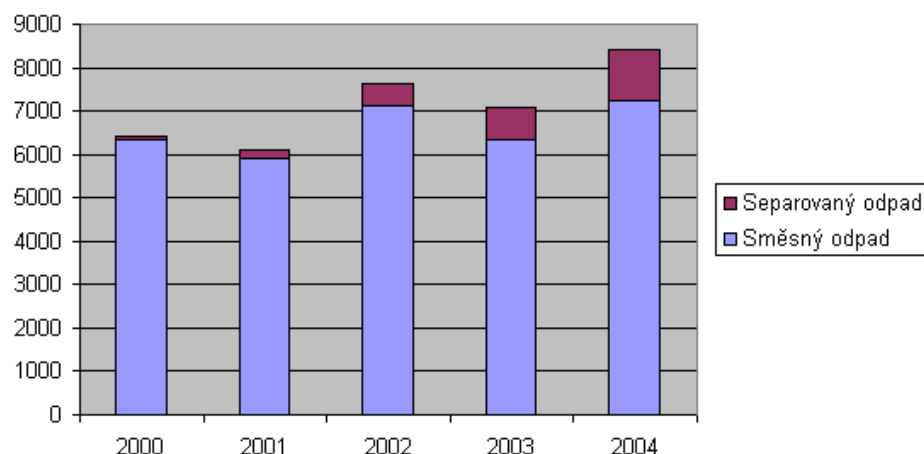
Z celkového objemu komunálního odpadu připadá na tradiční svoz 6,5 tis. tun (77,4 % celk. odpadu), svoz objemného odpadu 637 (7,6 %) a na separovaný odpad 1.167 tun (14,0 %).

Tabulka 58 - Produkce komunálního odpadu (t)

Rok	2000	2001	2002	2003	2004
Komunální odpad	6.424	6.094	7.627	7.097	8.404
Směsný odpad	6.341	5.890	7.120	6.329	7.237
Separovaný odpad	83 (1,3 %)	204 (3,4 %)	507 (6,6 %)	768 (10,8 %)	1.167 (14,0%)
Odpad ze zeleně	488 (7,6 %)	477 (7,8 %)	494 (6,5 %)	603 (8,5 %)	606 (7,2 %)

Zdroj: Ročenky města Šumperka

Graf 11 - Hlavní složky komunálního odpadu



Zdroj: Ročenky města Šumperka

Z dat uvedených v tabulce, částečně prezentovaných grafem, je zjevné hned několik skutečností, týkajících se množství odpadu i podílu jeho jednotlivých složek. Celkový objem odpadu se za posledních 5 let přes meziroční výkyvy zvýšil o cca 30 %, podíl separovaného odpadu za tuto dobu postupně vzrostl o téměř 13 procentních bodů z původní hodnoty těsně přes 1 % v roce 2000.

Vývoj podílu i objemu jednotlivých složek separovaného odpadu za minulé léta není rovnoměrný. Množství plastů i skla plynule roste od roku 2000, kdy bylo třídění odpadů zahájeno. V posledních dvou letech se zvyšuje podíl papíru ve směsném odpadu v souvislosti se snižováním jeho výkupní ceny. Svoz tříděného odpadu zajišťuje firma Sita Moravia, a. s., zpracování plastů a skla je zajištěno firmou JK Morava s. r. o. Směsný odpad je svážen na skládku v Rapotíně (provozovatel Sita Moravia, a. s.).

Problematickou složkou komunálního odpadu ve městě je odpad ze zeleně. Aktuálně se podíl tohoto odpadu pohybuje nad 7 % celkového objemu komunálního odpadu, množství za

rok 2004 činilo přes 600 tun. Ve městě ani v jeho blízkosti není kompostárna, nejbližší se nachází v Hynčicích (cca 20 km daleko). Likvidace odpadu tak není optimálně vyřešena, obzvláště v blízkosti rodinných domů končí organický odpad často na černých skládkách.

Kromě již zmiňovaných problémů v oblasti hospodaření s odpady je třeba zaměřit pozornost také na další problémy:

- umístění velkoobjemových kontejnerů (přístup pro občany i techniku, uvolnění parkovacích ploch)
- poškozování odpadkových košů
- počet sběrných dvorů
- chátrající mobiliáře (zákoutí, přístěnky, buňky aj.) pro umístění popelnic.

Problematicku odpadového hospodaření ve městě řeší aktuálně zpracováváný Plán odpadového hospodaření města Šumperka, jehož výsledky by měly být k dispozici v září tohoto roku. Pro jeho využití v rámci Strategického plánu platí totéž co pro rozpracovaný Program snižování emisí a imisí (viz kap. Ovzduší).

Na území města Šumperka se nenacházejí žádní producenti odpadu krajského významu. Přehled nejvýznamnějších producentů odpadu prezentuje následující tabulka.

Přehled hlavních původců odpadů:

- Cembrit CZ, a. s.
- Epcos s. r. o.
- Kaufland Česká republika v. o. s.
- L. N. O., s. r. o.
- Nemocnice Šumperk, s. r. o.
- Pars Nova, a. s.
- Pramet Tools, s. r. o.
- Stanislav Evják
- Sumtex CZ s. r. o.
- ŠPVS

9.5 Půda

Ve struktuře půdního pokryvu území města Šumperka jsou zastoupeny celkem čtyři skupiny typů půd: nivní půdy, ilimerizované půdy, hnědozemě (luvisoly) a hnědé půdy (cambisoly).

Tab. 59 - Struktura půdního fondu v ha

Kultura	Rozloha	Podíl v %
Orná půda	848	30,4
Zahrady	168	6,0
Trvalé travní porosty	343	12,3
Lesní půda	733	26,3
Vodní plochy	28	1,0
Zastavěná plocha	181	6,5
Ostatní plocha	490	17,5
Celkem	2.791	100

Zdroj: Ročenka města Šumperka 2004

Do nejkvalitnějších půd řazených do I. třídy ochrany zemědělské půdy patří všechny půdní typy nivních půdních a nejkvalitnější půdní typy hnědozemí a hnědých půd. Tyto půdy jsou vázány především na nivu Desné v jižní části území a také na nivu Bratrušovského potoka. Do II. třídy ochrany zemědělských půd náleží zbývající typy hnědozemí a kvalitní hnědé půdy. Nejhojnější výskyt půd této kategorie je v severní části území podél nivy Bratrušovského potoka.

Katastrální území Šumperka je řazeno do řepařské zemědělské oblasti, katastrální území Dolní a Horní Temenice spadá do oblasti obilnářské. Reálný funkční potenciál zemědělských půd je hodnocen jako průměrný až nízký. Zornění zemědělské půdy je vyšší v katastrech Šumperka a Dolní Temenice (kategorie 75,0 – 100,0 %), na katastru Horní Temenice je nižší (kategorie 50,0 – 74,9 %). Katastr Horní Temenice je také řazen do oblasti méně příznivých pro zemědělství (LFA), konkrétně do kategorie OA (ostatní méně příznivé oblasti). Na katastru Horní Temenice není hospodařeno formou ekologického zemědělství, katastry Šumperka a Dolní Temenice spadají vzhledem k podílu půdy obhospodařované ekologicky do kategorie 0,1 % - 20 %.

Plánované zábory půdy (v souladu s územním plánem města Šumperka) směřují do všech tříd ochrany zemědělských půd včetně nejcennější I. a II. třídy. Vhodné by bylo směřovat zábory pro výstavbu prioritně do lokalit s půdami spadajícími do III. až V. třídy ochrany zemědělské půdy.

Celkově by měl být v oblasti zemědělství na ploše města kladen důraz na jeho krajinotvorné funkce. Případné využití půdy pro nezemědělské účely by mělo být směřováno také na tvorbu krajinné zeleně v souladu s dotvářením územního systému ekologické stability. V rámci zemědělství je příležitostí orientace na ekologického zemědělství, především v Horní Temenici, kde je podíl ekologicky obhospodařované půdy nulový.

9.6 Příroda

Na území města Šumperka se nenacházejí žádná zvláště chráněná území ani lokality soustavy Natura 2000. V blízkosti města (cca 3 km východně) leží hranice CHKO Jeseníky. Řešeným územím procházejí dva nadregionální biokoridory územního systému ekologické stability (ÚSES). První č. 89 prochází podél řeky Desné k nadregionálnímu biocentru Praděd, druhý č. 91 prochází severní částí území k nadregionálnímu biocentru Raškov. Návrh lokálního ÚSES vymezuje v katastrálním území města 6 biocentra a navrhuje 2 nová biocentra (v prostoru Městského lesa a v prostoru Chocholíku a Háje).

Veřejná zeleň

Zeleň tvoří významnou část plochy intravilánu města, celkem 125 ha (tj. 4,5 % celkové rozlohy města), 95 ha zeleně je intenzivně ošetřováno. V Šumperku se nacházejí následující významné parky: Sady 1. máje, park u Sanatoria, Dvořákovy sady, Jiráskovy sady, sady Bohuslava Martinů, Smetanovy sady a lesopark Cihelna.

Sady 1. máje jsou nejvýznamnějším šumperským parkem z hlediska kulturního využití veřejnosti (v parku jsou mj. situována hlavní kulturní zařízení města). Park je také hlavním městským pěším tahem z centra na nádraží. V posledních desetiletích minulého století byla uskutečněna rozsáhlá rekonstrukce, která započala již v roce 1979 a probíhala ve čtyřech etapách do roku 1985. V roce 1993 byla realizována dosadba stromů.

V současné době se zpracovává projektová dokumentace na rekonstrukci Jiráskových sadů. Stav Sadů Bohuslava Martinů není uspokojivý - většina stromů je značně poškozena, ani stav trávníkových ploch není odpovídající. Existuje studie jeho rekonstrukce, která vychází z potřeb obyvatel města a z nezbytnosti zapojit park do sítě ploch sportovně - rekreačního využití. Poslední úprava Smetanových sadů byla uskutečněna v roce 1979, nyní existuje moderně pojatá studie úpravy tohoto parku. Největším šumperským parkem je park u Sanatoria, rozprostírající se na ploše asi 8 ha na severním okraji města. Park představuje z

historického hlediska nejcennější plochu městské zeleně, v současné době není prováděna dostatečná údržba parku a veřejností je využíván minimálně. Potenciál tohoto území vysoký, mimo jiné také vzhledem k návaznosti na Příměstský les (viz kapitola Lesy) a lokalitu Kotel (využívána pro sportovní účely – bikros, sáňkování aj.).

Na východě města, na konci ulic Dobrovského, Mánesovy a Bří Čapků, je situován lesopark Cihelna. Tato plocha zeleně vznikla na místě bývalého lomu a cenná svým přírodě blízkým charakterem. Lokalita je využívána pro venčení psů a různé sportovní aktivity: bikros, sáňkování a lyžování a pořádání sportovních her. Vzhledem k využití a charakteru lokality je její aktuální stav dostačující.

Územní plán města Šumperka a také generel zeleně (zpracovatel Zahrada Olomouc, s. r. o., 1998, aktualizace 2002) řeší také zapojení okolí řeky Desné do systému zeleně města. Touto lokalitou prochází nadregionální biokoridor a je v ní navrženo několik lokálních biocenter. V současné době je lokalita částečně využívána pro pěší turistiku a cykloturistiku, průchodnost území je komplikovaná. Cílem je lepší přístupnost lokality z města včetně celkové obnovy této rekreační enklávy s jejím zapojením do okruhu cyklostezek.

Lesy

Lesy tvoří 26,3 % plochy katastrálních území spadajících pod město Šumperk. Nejvíce zastoupeny jsou porosty 3. vegetačního stupně (dubobukového) a 4. VS (bukového), fragmentálně je zastoupen 2. a 5. VS. V porostech dominuje smrk, původní dřeviny zůstaly zachovány jen jako maloplošné bučiny 4. VS, případně jsou ojediněle zastoupeny ve smrkových monokulturách.

Podniky města Šumperka, a. s. hospodaří s majetkem lesního fondu na ploše 1.936 ha v 13ti k. ú., z toho 1.450 ha jsou lesy jehličnaté, 300 ha listnaté a 176 ha smíšené. Imisně poškozeno je 27,0 % porostů, z toho 17,2 % ve skupině I. (mírně), 7,2 % ve skupině II. (středně) a 2,6 % ve III. skupině (silně). Celkem 936 ha (64,6 %) městských lesů se nachází v CHKO Jeseníky.

Specifické postavení v rámci lesních porostů v okolí města Šumperka má Příměstský les bezprostředně navazující na severní okraj města. V roce 2002 byly lesní porosty přeřazeny do kategorie les zvláštního určení (příměstský, rekreační). V letošním roce byla zpracována studie úpravy Příměstského lesa (Taxonia CZ, s. r. o., Zahrada Olomouc, s. r. o.) z cílem rozvoje lokality pro krátkodobou rekreaci obyvatel Šumperka. V návrhu je plánována rekonstrukce a částečné vybudování komunikací, výstavba několika altánů, umístění laviček, úpravy studánek, vybudování lávek aj. Záměr využití Příměstského lesa pro rekreaci obyvatel Šumperka je ohrožen možností rozšiřování komunikace Sanatorium – Nové Domky v souvislosti s novou výstavbou v obci Rapotín (lokalita Střelnice).

9.7 Těžba nerostných surovin

V severní části města Šumperka se nachází chráněné ložiskové území Kokeš na stavební kámen s povrchovým způsobem těžby, jehož správcem jsou Kamenolomy ČR s.r.o., Ostrava - Svinov. V souladu se zák. č.44/1988 Sb., v platném znění, se v tomto chráněném ložiskovém území nesmí zřizovat stavby a zařízení. Dále se na území města nachází prognózní zdroj Šumperk - Městský les (živcové suroviny).

9.8 Hluk a vibrace

V současné době neexistují novější měření zatížení hlukem zaměřené na nejfrekventovanější komunikace ve městě. Aktuálně probíhá pouze měření na křižovatce ulic Lidická a Jeremenkova, jehož výsledky budou k dispozici v průběhu roku. Předpokládá se, že nadlimitní hodnoty hluku především na hlavních komunikacích procházejících městem (silnice I. třídy č. 11 a silnice 2. třídy), možné jsou však i na místních komunikacích. Podrobnější údaje by přinesla studie hlukového zatížení, řešená z celoměstského pohledu.

9.9 Ekologická výchova, vzdělání a osvěta (EVVO)

Hlavními organizacemi, které ve městě Šumperku zajišťují ekologickou výchovu, vzdělávání a osvětu (EVVO) jsou středisko ekologické výchovy (SEV) při Domě dětí a mládeže (DDM) Vila Doris, DDM U radnice, Střední odborná škola Šumperk a PRO – BIO Svaz ekologických zemědělců.

Provozovatelem SEV – Vila Doris je olomoucký kraj a SEV má celkem tři interní pracovníky. Jednou z hlavních aktivit je zajišťování dopoledních ekologických výukových programů pro předškolní děti, žáky základních škol a studenty středních škol. Zájem o tyto programy v současné době převyšuje kapacitní možnosti SEV. Dále je např. SEV organizováno několik kroužků přírodovědeckého zaměření, letní tábory nebo každoročně program ke Dni Země. Zajímavými aktivitami jsou terénní exkurze, které směřují také do blízkých území Natury 2000 (např. Kralický Sněžník), SEV také provozuje lesní ekostezku Švagrov.

Druhý DDM U radnice je provozován městem Šumperkem a jeho aktivity jsou rovněž velmi pestré. Kromě mnoha přírodovědně zaměřených kroužků organizuje různé terénní vycházky, o prázdninách letní tábory a přírodovědné putovní expedice. DDM u radnice také pořádá výstavy a provozuje miniZOO.

Na Střední odborné škole v Šumperku je možné, kromě jiných, studovat obory Agropodnikání a Ochrana přírody a prostředí. Aktuálně nejzajímavější aktivitou školy je projekt „Školní arboretum – zóna odpočinku a poznání“. Cílem projektu je vybudování arboreta na nevyužitých prostranstvích v okolí školy, které by mělo sloužit pro praktickou výuku studentů středních i základních škol, ale také pro rekreaci obyvatel města. Součástí projektu je i vybudování naučné stezky, venkovní učebny a dalšího vybavení, na podzim letošního roku by měla být realizována výsadba dřevin.

Město Šumperk je rovněž sídlem nevládní neziskové organizace PRO-BIO Svaz ekologických zemědělců. Cílem této organizace je prosazování a podpora ekologických forem hospodaření a spotřeby biopotravin. Součástí činnosti organizace je vydávání Bulletinu ekologického zemědělství a další literatury, pořádání propagačních a osvětových akcí a podpora vzdělávání v oblasti ekologického zemědělství.

EVVO zaměřená na předškolní a školní mládež včetně studentů středních škol je v současné době poměrně bohatá a pestrá, zvětšení jejího rozsahu je limitováno především omezenou personální kapacitou zajišťujících institucí. Relativně chudé jsou aktivity pro dospělé, což je způsobeno mimo jiné obtížnější zapojitelností této cílové skupiny. Cíleně by mělo být prováděno další environmentální vzdělávání pedagogů místních škol i dospělé veřejnosti obecně o aktuálních tématech životního prostředí města.

V Šumperku, na rozdíl od jiných měst Olomouckého kraje, chybí aktivní obecně ekologicky zaměřené neziskové organizace. Aktivity takovýchto organizací by významně obohatily nabídku EVVO ve městě a přispěly by také k zapojení veřejnosti do rozhodování v oblasti životního prostředí. Ke zlepšení životního prostředí ve městě i celkové kvality života občanů by přispělo připojení města k síti Zdravých měst a uplatňování principů Místní agendy 21. Optimální by bylo navýšení personálních kapacit městského úřadu v oblasti EVVO.

9.10 Závěry k životnímu prostředí

Nejvýznamnějším problémem životního prostředí města Šumperka je kvalita ovzduší. Území města je zatíženo nadměrným množstvím suspendovaných prachových částic (měřená frakce PM₁₀), což je způsobeno kombinací několika nepříznivých vlivů. Další problémem je místní překračování limitů NO₂ především v důsledku intenzivní automobilové dopravy, která navíc zatěžuje životní prostředí hlukem.

Pozornost by měla být také věnována nadlimitnímu znečištění vody v Desné (jehož příčina není jednoznačná), rozsahu znečištění podzemních vod v areálu průmyslové zóny u nádraží

a jeho okolí (chlorované uhlovodíky, ropné látky) a problematice likvidace obsahu kalových lagun, znečištěných především těžkými kovy.

V oblasti nakládání s odpady je hlavním úkolem zvyšování podílu separovaného odpadu (především plastů, papíru a organického odpadu) a vyřešení problému likvidace organického odpadu, hlavně odpadu ze zeleně (množství, vzdálenost zařízení k jeho likvidaci).

Pro zvýšení rekreačního využití bezprostředního okolí města je třeba pozornost zaměřit na dvě území. Prvním je Příměstský les, jehož využitelnost by se zlepšila dobudováním vybavení v souladu s existující studií jeho úpravy. Pozornost je třeba zaměřit na ohrožení snížení rekreačního potenciálu tohoto území v souvislosti se záměrem rozšíření komunikace Sanatorium – Nové Domky. V souvislosti s využitím Příměstského lesa by bylo vhodné také řešit lepší využití parku u Sanatoria. Druhou lokalitou je okolí Desné v blízkosti města, které je nyní pro obyvatele města nedostatečně přístupné a místy neprůchodné.

10. Seznam zkratk

APZ	Aktivní politika zaměstnanosti
CZT	Centrální zásobování teplem
ČD	České dráhy
ČHMÚ	Český hydrometeorologický ústav
ČOV	Čistírna odpadních vod
ČSÚ	Český statistický úřad
DD	Domov důchodců
DDM	Dům dětí a mládeže
DPS	Dům s pečovatelskou službou
DK	Dům kultury
ES	Ekonomický subjekt
EVVO	Environmentální vzdělávání, výchova a osvěta
CHKO	Chráněná krajinná oblast
IDSOK	Integrovaný dopravní systém Olomouckého kraje
JSDH	Jednotka sboru dobrovolných hasičů
LFA	Less favourable areas – méně příznivé oblasti (z hlediska zemědělství)
MHD	Městská hromadná doprava
MěÚ	Městský úřad
MK	Ministerstvo kultury
MSP	Malé a střední podniky
MT	Mírně teplá (klimatická oblast)
MŽP	Ministerstvo životního prostředí
NN	Nízké napětí
NTL	Nízkotlak
OA	Ostatní méně příznivé oblasti (z hlediska zemědělství) - kategorie LFA
OPS	Okresní podnik služeb
OÚ	Okresní úřad
OZV	Obecně závazná vyhláška
PM	Prachová frakce
PZ	Průmyslová zóna
RES	Registr ekonomických subjektů
REZZO	Registr emisních zdrojů znečištění ovzduší
RIS	Regionální informační systém
RS	Regulační stanice
SEV	Středisko ekologické výchovy

SBD	Stavební bytové družstvo
SLDB	Sčítání lidu, domu a bytu
SROP	Společný regionální operační program
SP	Strategický plán
SSZ	Světelné signalizační zařízení
STL	Středotlak
SÚPM	Společensky účelná pracovní místa
SV	Severovýchod
SWOT	Analýza silných a slabých stránek, příležitostí a ohrožení
TČ	Trestná činnost
ÚP	Úřad práce
ÚP SÚ	Územní plán sídelního útvaru
ÚSES	Územní systémy ekologické stability
ÚSO	Úplné střední odborné
ÚSV	Úplné střední vzdělání
VN	Vysoké napětí
VVN	Velmi vysoké napětí
VS	Vegetační stupeň
VTL	Vysokotlak
ZP	Zemní plyn
ŽP	Životní prostředí