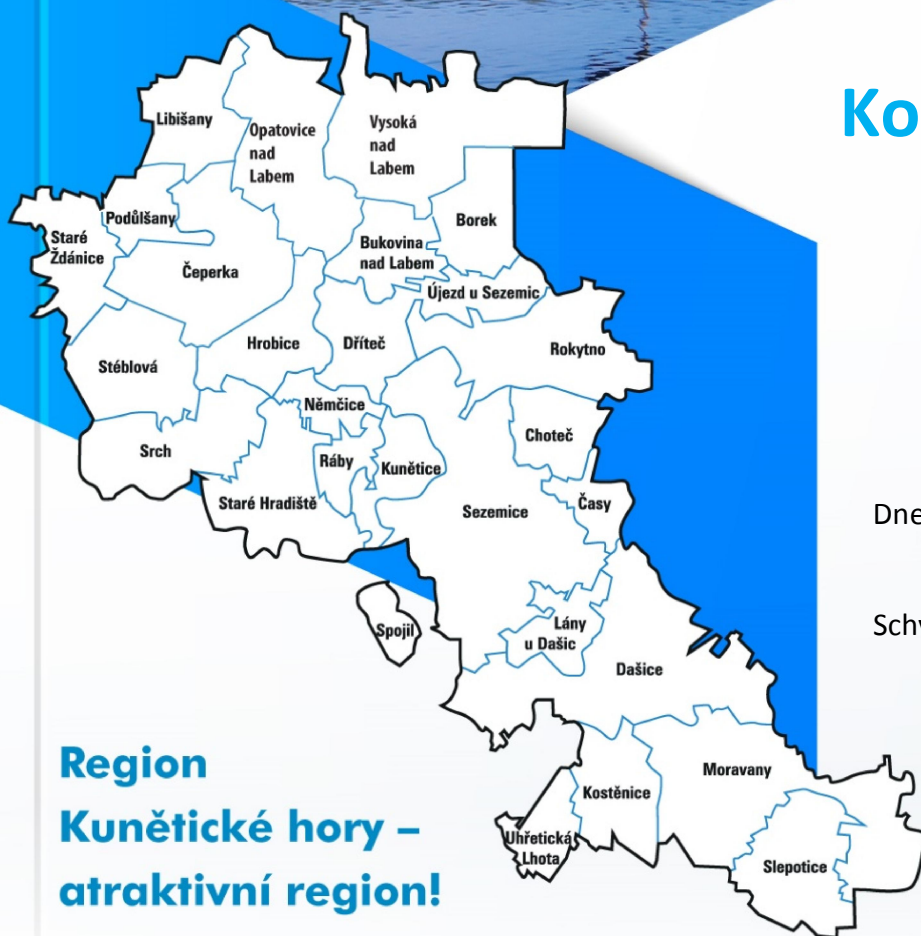


# Strategie komunitně vedeného místního rozvoje MAS Region Kunětické hory na programové období 2021–2027



## Koncepční část

Ver. 1.1

Dne: 8. 7. 2021

Schválilo: Představenstvo

**Region  
Kunětické hory –  
atraktivní region!**



EVROPSKÁ UNIE  
Evropský fond pro regionální rozvoj  
Integrovaný regionální operační program



MINISTERSTVO  
PRO MÍSTNÍ  
ROZVOJ ČR

## Obsah

Seznam tabulek.....	3
Seznam obrázků .....	3
1. Popis území působnosti MAS a popis zahrnutí komunity do tvorby strategie.....	4
1.1 Vymezení území působnosti MAS pro realizaci SCLLD v období 2021–2027 .....	4
1.1.1 Stručná socioekonomická charakteristika území působnosti MAS.....	4
1.2 Mapové zobrazení území působnosti MAS.....	6
1.3 Popis zahrnutí komunity do tvorby strategie.....	7
1.3.1 Popis historie a zkušeností MAS.....	7
1.3.2 Popis zapojení komunity a relevantních aktérů místního rozvoje do tvorby SCLLD .....	8
1.3.3 Odkaz na úložiště záznamů .....	9
2. Analytická část .....	10
2.1 Analýza rozvojových potřeb a rozvojového potenciálu území působnosti MAS.....	10
3. Strategická část.....	15
3.1 Strategický rámec .....	15
3.1.1 Vize .....	15
3.1.2 Strategické cíle .....	15
3.1.3 Specifické cíle a opatření Strategického rámce .....	15
3.2 Vazba na Strategii regionálního rozvoje ČR 21+.....	24
3.3 Popis integrovaných rysů strategie.....	27
4. Implementační část.....	31
4.1 Popis řízení včetně řídicí a realizační struktury MAS.....	31
4.2 Popis animačních aktivit.....	33
4.4 Popis monitoringu a evaluace strategie .....	34
4.4.1 Indikátory na úrovni strategických cílů Strategického rámce SCLLD.....	35
5. Povinná příloha – Čestné prohlášení .....	37

## Seznam tabulek

Tabulka 1: Seznam obcí, ve kterých bude realizována strategie MAS Region Kunětické hory .....	4
Tabulka 2: Zapojení komunity do tvorby SCLLD MAS Region Kunětické hory .....	8
Tabulka 3: Schéma hierarchie cílů a opatření SCLLD MAS Region Kunětické hory .....	22
Tabulka 4: Naplňování SRR ČR 21+ prostřednictvím opatření Strategického rámce SCLLD MAS Region Kunětické hory .....	24
Tabulka 5: Matice integrovaných rysů SCLLD MAS Region Kunětické hory 21+ .....	27
Tabulka 6: Indikátory na úrovni strategických cílů SCLLD .....	35

## Seznam obrázků

Obrázek 1: Území působnosti MAS Region Kunětické hory s vyznačením hranic obcí a změny území oproti programovému období 2014 – 2020 .....	6
Obrázek 2: Území působnosti MAS Region Kunětické hory v kontextu regionů NUTS2 a NUTS3 .....	7
Obrázek 3: Organizační schéma MAS Region Kunětické hory pro programové období 2021-2027 ...	33

# 1. Popis území působnosti MAS a popis zahrnutí komunity do tvorby strategie

## 1.1 Vymezení území působnosti MAS pro realizaci SCLLD v období 2021–2027

Tabulka 1: Seznam obcí, ve kterých bude realizována strategie MAS Region Kunětické hory

Kód obce	Název obce	NUTS 4/LAU 1 (okres)	Počet obyvatel obce k 31. 12. 2019	Rozloha obce (km2)
574783	Borek	Pardubice	269	5,222407
574813	Bukovina nad Labem	Pardubice	226	4,45962
572799	Časy	Pardubice	237	2,576554
574856	Čeperka	Pardubice	1 162	11,330439
574899	Dašice	Pardubice	2 367	17,72684
574953	Dřítěč	Pardubice	534	5,366294
575046	Hrobice	Pardubice	229	6,148952
575062	Choteč	Pardubice	352	4,147506
575232	Kostěnice	Pardubice	550	5,757709
573515	Kunětice	Pardubice	336	3,953647
572845	Lány u Dašic	Pardubice	134	3,570238
575305	Libišany	Pardubice	584	5,72066
575399	Moravany	Pardubice	1 862	16,414136
572870	Němčice	Pardubice	708	2,549272
575429	Opatovice nad Labem	Pardubice	2 598	12,011109
572951	Podůlšany	Pardubice	167	3,338462
575534	Ráby	Pardubice	567	2,37064
575577	Rokytno	Pardubice	897	10,848374
575640	Sezemice	Pardubice	3 988	22,154737
575658	Slepotice	Pardubice	442	7,439247
574198	Spojil	Pardubice	520	1,754083
575682	Srch	Pardubice	1 659	8,433299
575704	Staré Hradiště	Pardubice	1 917	8,791637
575721	Staré Ždánice	Pardubice	671	5,735154
572934	Stéblová	Pardubice	251	7,836093
575887	Úhřetická Lhota	Pardubice	279	3,209797
572888	Újezd u Sezemice	Pardubice	216	3,456448
571113	Vysoká nad Labem	Hradec Králové	1 703	15,324388
<b>Celkem</b>			<b>25 425</b>	<b>207,647742</b>

Zdroj: Žádost o kontrolu dodržování standardů MAS, ISKP14+

### 1.1.1 Stručná socioekonomická charakteristika území působnosti MAS

MAS Region Kunětické hory (dále MAS RKH) se rozkládá z větší části (27 obcí) na území okresu Pardubice (Pardubický kraj) a částečně (obec Vysoká nad Labem) na území okresu Hradec Králové (Královéhradecký kraj). Území se rozkládá mezi krajskými městy Pardubice a Hradec Králové, přímo s nimi sousedí. Krajská města výrazně ovlivňují život v regionu. Území MAS RKH není na jihozápadě jednotné, protože obec Spoil je od zbytku území oddělena právě krajským městem Pardubice. Území zahrnuje pouze dvě města – Sezemice a Dašice. Na území působí čtyři dobrovolné svazky obcí, z toho dva jsou členy MAS RKH – Svazek obcí pod Kunětickou horou (všech 15 obcí je součástí území MAS RKH), Svazek obcí Loučná (11 obcí ze 13 je součástí území MAS RKH, zbývající dvě obce patří na území MAS Holicko). Dalšími svazky jsou Svazek obcí Rokytno-Chvojenec (obec Rokytno je součástí území MAS RKH a zároveň členem Svazku obcí Loučná; svazek slouží k vybudování a provozu čistírny odpadních vod a tlakové kanalizace) a svazek Hradubická Labská (svazek má celkem 12 členů: 10 obcí je součástí území MAS RKH, z toho 7 jsou zároveň členy Svazku obcí pod Kunětickou horou, 1 je členem Svazku obcí Loučná, Opatovice nad Labem a Vysoká nad Labem jsou obce bez členství v dalších

svazcích, zbývajícími dvěma členy svazku mimo území MAS RKH jsou města Pardubice a Hradec Králové; svazek slouží k vybudování cyklostezky). Celé území spadá do Hradecko-pardubické aglomerace s výjimkou obce Slepotic (v programovém období 2014-2020 byla obec také součástí aglomerace).

Terén je převážně rovinatý s převažujícími zemědělskými plochami, místy lesními plochami s přirozenou vegetací. Region leží z části v tzv. Loučenské tabuli v úrodném Polabí. Nejvýraznější dominantou regionu je Kunětická hora se stejnojmenným hradem. Vrchol této znělcové hory vystupuje 82 m nad okolní rovinatou krajinu. Dále oblast charakterizují četné vodní toky: Loučná, Labe, Novohradka, Londrantka, Ředický a Brodecký potok a vodní plochy: Pohránovský rybník, Bohumilečský rybník, Újezdský rybník, Oplatil, Hrádek a další. Také se zde nachází technická památka z 16. století Opatovický kanál. Území je tak vhodné pro vodní turistiku, dále cykloturistiku, hipoturistiku a celkově aktivní turistiku, protože s výjimkou hradu Kunětická hora nemá významnější turistické atrakce, nicméně z turistických cílů je nutné zmínit rozhlednu Milíř ve Vysoké nad Labem, Muzeum autíček v Rokytne a Muzeum perníku v Rábech.

Území má převážně průmyslově-zemědělský charakter. Klima území je sušší a teplejší. Půdní druh podloží je tvořen hlinito-písčitémi vrstvami. Lesy jsou převážně smíšené, nejčastěji se zde vyskytují duby a borovice. V oblasti se nenacházejí žádná velkoplošná chráněná území. Evropsky významnými lokalitami v rámci Soustavy chráněných území Natura 2000 v ČR zapsanými do národního seznamu jsou dvě lokality – Kunětická hora a Pohránovský rybník, dále je zde zapsána 1 ptačí oblast – Komárov, která zasahuje na KÚ obcí Dašice a Časy. Na území MAS RKH se dále nachází 6 maloplošných zvláště chráněných území na KÚ Hrobice (Baroch, Tůň u Hrobic), Opatovice nad Labem (Hrozná), Rokytno (Přesypy u Rokytne), Sezemice, Lány u Dašic (Přesyp u Malolánského).

Území je ve velmi výhodné strategické poloze z hlediska dopravního spojení, neboť se rozkládá na křižovatce hlavních železničních tratí ve směru Praha, Česká Třebová, Brno, Havlíčkův Brod, Liberec. Stav silnic II. a III. třídy v území je často v havarijním či nevyhovujícím stavu, některé úseky i desítky let. Území je protkáno cyklotrasami, které však většinou vedou po silnicích. Sedm obcí v území obsahuje alespoň jednu bílou ZSJ (místní část, kde ani 50 % lidí nemá dle dat ČTÚ možnost připojení k vysokorychlostnímu internetu 100 MBit+). V rámci technické infrastruktury je na tom území nejhůře v nakládání s odpadními vodami, některé obce nejsou na čističky odpadních vod napojeny vůbec, jinde kapacitně nedostačují či potřebují rekonstrukci, pět obcí nemá kanalizaci či má pouze povrchovou, v řadě dalších obcí kanalizace pokrývá pouze část obce. Z hlediska občanské vybavenosti by si řada obecních budov zasloužila rekonstrukci, snížit energetickou náročnost a zavést prvky adaptující budovy na změnu klimatu.

Počet obyvatel v území trendově stoupá, a to díky trendovému kladnému přirozenému i migračnímu přírůstku z hlediska celého území. Výjimku z trendu lze sledovat pouze u obcí Slepotic a Staré Ždánice, kde za období 2014 – 2019 došlo k poklesu počtu obyvatel. Co se týče věkové struktury, zvyšuje se počet osob ve všech věkových skupinách s tím, jak počet obyvatel v regionu roste, ale nejrychleji roste podíl věkové skupiny 65+ let. V souvislosti rostoucím počtem obyvatel, dochází k výstavbě rodinných domů na úkor zemědělské půdy.

Míra nezaměstnanosti se trendově drží pod krajským průměrem (za Pardubický i Královehradecký kraj) a celorepublikovým průměrem, ale díky sekundárním dopadům COVID-19 míra nezaměstnanosti roste. Na území působí řada živnostníků, zemědělských podnikatelů a obchodních společností. V území došlo za období 2014 – 2019 trendově k nárůstu ekonomických subjektů, výjimkou jsou obce Bukovina nad Labem, Dašice a Moravany, kde došlo k úbytku ekonomických subjektů. Z toho došlo za jednotlivé obce spíše k nárůstu počtu živnostníků. Mezi největší zaměstnavatele se sídlem v regionu patří např. Elektrárny Opatovice, a.s., MD logistika, a.s., CAR – TOUR spol. s r.o., ZEAS a.s. Pod Kunětickou horou, FRENCL s.r.o.

V regionu se nenachází žádné střední školy, vysoké školy, ani ZUŠ, nicméně obyvatelé mají k dispozici střední a vysoké školy v Pardubicích a Hradci Králové. Samostatných základních škol je v regionu pět, samostatných mateřských škol je jedenáct a čtyři školské instituce pod jedním IČ vedou základní i mateřskou školu. Školy zřizují obce Čeperka, Dašice, Dřítěč, Kostěnice, Moravany, Němčice, Opatovice nad Labem, Ráby, Rokytno, Sezemice, Slepotic, Srch, Staré Hradiště, Staré Ždánice a

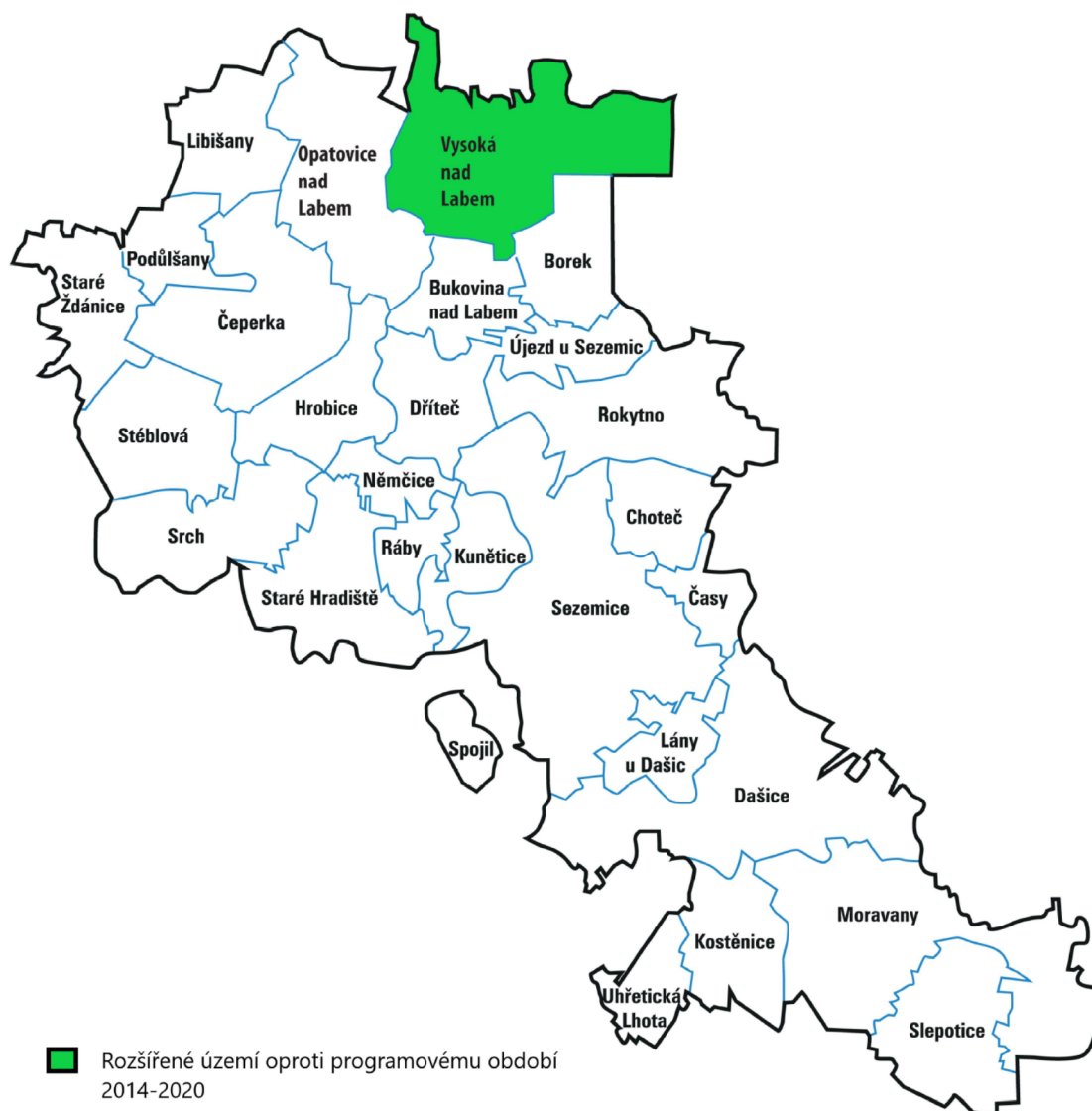


Vysoká nad Labem. Zřizovatelem je tedy více než polovina obcí a vyšší počet škol v regionu, a to především mateřských, je dán rostoucím počtem obyvatel. Přesto u čtyř mateřských škol je kapacita nedostačující či na hranici.

V místní části Veská města Sezemice se nachází Dětské centrum Veská, které zajišťuje mimo jiné pro své klienty zdravotnické zařízení a sociální rehabilitace pobytovou a terénní službou. V obci Spoil na farmě Apolenka jsou realizovány sociální služby pro osoby se zdravotním postižením. V obci Ráby se nachází domov pro zdravotně postižené osoby, žádné další sociální zařízení, a to ani domov důchodců, který by zde měl sídlo, se v regionu nenachází. Na území působí další poskytovatelé sociálních služeb terénní či ambulantní formou se sídlem mimo region, např. Oblastní charita Pardubice. Území má problém se zajištěním odpovídajících služeb pro seniory, zvláště pak pro osoby vyžadující zvláštní režim. V obci Čeperka se nachází detašované pracoviště nemocnice, pět obcí má svého obvodního lékaře pro dospělé, tři nejlidnatější obce i pro děti a dorost, čtyři obce mají svého stomatologa.

## 1.2 Mapové zobrazení území působnosti MAS

Obrázek 1: Území působnosti MAS Region Kunětické hory s vyznačením hranic obcí a změny území oproti programovému období 2014 – 2020



Zdroj: vlastní zpracování

Obrázek 2: Území působnosti MAS Region Kunětické hory v kontextu regionů NUTS2 a NUTS3



Zdroj: vlastní zpracování

### 1.3 Popis zahrnutí komunity do tvorby strategie

#### 1.3.1 Popis historie a zkušeností MAS

Spolupráce obcí na daném území započala po roce 1999 a vyústila v založení zájmového Sdružení právnických osob Pod Kunětickou horou (r. 1999) a posléze Svazku obcí pod Kunětickou horou (r. 2002). V tomtéž roce byl založen Svazek obcí Loučná s cílem chránit a prosazovat společné zájmy obcí, spolupracovat při obnově a rozvoji venkova. Vzhledem k tomu, že svazky obcí vzájemně sousedí, mají společné cíle, leží na jasně identifikovatelném území, založily v roce 2005 místní akční skupinu. Vznikl tak jeden přirozený celek, který má zájem společně spolupracovat na rozvoji cestovního ruchu (např. budování sítě cyklotras), rozvoji infrastruktury (obnova silnic, budování kanalizace atd.), rozvoji obcí a ekonomickém růstu a v neposlední řadě mají zájem na ochraně životního prostředí a kulturních památek.

Od roku 2004 před vlastním založením MAS byly na základě doporučení veřejného sektoru a znalosti území vytipovány a osloveny podnikatelské a neziskové subjekty. Na základě prvotních neformálních setkání a výměny informací bylo přistoupeno veřejným sektorem, podnikateli a NNO k založení MAS Region Kunětické hory, a to v červnu 2005.

MAS RKH nepatřila mezi podpořené MAS před programovým obdobím 2014 – 2020, přesto se podílela na realizaci projektů vlastních, společných, partnerských i dílčích, např.: Programy pro školy z PRV 2007-2013, Zavedení jednotného regionálního značení výrobků na území MAS Bohdanečsko, MAS Holicko, MAS Region Kunětické hory - KRAJ PERNŠTEJNŮ regionální produkt® z POV Pardubického kraje, Zkvalitnění stávajícího systému činnosti MAS Region Kunětické hory z PRV 2007-2013, Realizace projektů spolupráce z PRV 2007-2013.

K 8.12.2015 MAS RKH získala Osvědčení o standardizaci pro programové období 2014 – 2020 a k 21.7.2016 jí byla schválena strategie komunitně vedeného místního rozvoje, s jejíž realizací začala ještě v téže roce a přerozdělovala do území finanční prostředky z Integrovaného regionálního operačního programu, Operačního programu Zaměstnanost a Programu rozvoje venkova, v rámci kterého realizovala i projekt spolupráce pod názvem Venkov 21. století. Dále pomáhala školám prostřednictvím animací v tzv. šablonách z Operačního programu Výzkum, vývoj, vzdělávání. MAS RKH realizovala i několik tzv. deštníkových projektů z Programu obnovy venkova Pardubického kraje, koordinuje regionální značení KRAJ PERNŠTEJNŮ regionální produkt®, spolupracuje s turistickou oblastí a realizovala projekt Informační systém zdrojů jako podpora udržitelného rozvoje regionu podpořeného Ministerstvem pro místní rozvoj.

K 2.11.2020 MAS RKH splnila podmínky kontroly dodržování standardů místních akčních skupin pro programové období 2021 – 2027. Pro programové období 2021 – 2027 se MAS RKH rozrostla o území 1 obce (Vysoká nad Labem). Obec nepatřila k žádné MAS, ale je členem Svazku obcí Hradubická Labská, v kterém jsou zapojeny další obce území MAS RKH, dále na území obce působí dlouholetý člen MAS, tedy začlenění obce bylo přirozeným vývojem. Území MAS RKH tak s výjimkou zvětšení o tuto obec zůstává stejné, jako bylo v programovém období 2014 – 2020.

### 1.3.2 Popis zapojení komunity a relevantních aktérů místního rozvoje do tvorby SCLLD

Do přípravy strategie byla už od samého začátku zapojena komunita a relevantní aktéři místního rozvoje. Od února 2020 do února 2021 kancelář MAS prováděla sběr podnětů (projekty, náměty, názory) mezi komunitou k sestavení analýzy rozvojových potřeb a potenciálu území. V březnu byla z těchto podnětů a za pomoci statistických dat z ČSÚ sestavena stručná socioekonomická charakteristika území a hlavně analytická část strategie. Z výsledků analýzy rozvojových potřeb a potenciálu území došlo postupným sdružováním a zobecňováním dílčích potřeb a potenciálu území k vytvoření opatření, tak aby tato opatření reflektovala potřeby území. Opatření pak byla sdružena do specifických cílů a následně tematicky do strategických cílů a vize. Tato fáze probíhala od března do dubna 2021. Následně byly v květnu 2021 dopracovány zbývající podkapitoly strategické části a návrh strategie byl předložen veřejnosti k připomínkování.

**Tabulka 2: Zapojení komunity do tvorby SCLLD MAS Region Kunětické hory**

Metoda zapojení	Datum (období) provedení
Šetření mezi starosty – sběr projektů	2-9/2020
Průběžný sběr projektů z území v rámci konzultací	7/2020 – 2/2021
Dotazníkové šetření na akci Hravé odpoledne na farmě	8.9.2020
Dotazníkové šetření na webu, facebooku	22.9.2020 – 14.2.2021
Skupinový rozhovor/projednání – workshop „Aktualizace SCLLD pro programové období 2021 – 2027 MAS Region Kunětické hory“	6.10.2020, 12.10.2020
Připomínkování návrhu koncepční části strategie Valnou hromadou	7.6.2021 – 10.6.2021
Veřejné připomínkování návrhu koncepční části strategie	7.6.2021 – 27.6.2021
Schválení koncepční části strategie Valnou hromadou s možností zapracovat připomínky veřejnosti	16.6.2021
Schválení koncepční části strategie Představenstvem (kompetence dány Stanovami)	8.7.2021

*Zdroj: vlastní zpracování*



### 1.3.3 Odkaz na úložiště záznamů

Dokumentace vztahující se k zapojení komunity a relevantních aktérů z území do tvorby strategie je zveřejněna na webu MAS: <https://www.masrkh.oblast.cz/tema/tema.phtml?id=12269>.

Prezenční listiny a fotografie nejsou kvůli ochraně osobních údajů zveřejněny na výše uvedených stránkách, ale jsou přiloženy jako příloha k žádosti v MS2014+.

## 2. Analytická část

### 2.1 Analýza rozvojových potřeb a rozvojového potenciálu území působnosti MAS

#### Rozvojová potřeba A: Přizpůsobení nabídky služeb a volnočasových aktivit struktury obyvatel regionu

Území MAS Region Kunětické hory se dá charakterizovat jako území vhodné pro rezidenční bydlení. I díky své poloze mezi dvěma krajskými městy počet obyvatel v regionu trendově roste. Do regionu se často stěhují mladé rodiny s dětmi. Velmi početnou složku obyvatel regionu tvoří také senioři. Nelze však ani zapomínat na další složky obyvatelstva jako jsou např. zdravotně postižení, sociálně znevýhodnění. Každá složka obyvatel včetně těch ekonomicky aktivních má své specifické potřeby, na které by měl být brán zřetel.

Pokud mluvíme o nabídce služeb, pak máme zejména na mysli zajištění dostupnosti zdravotní péče a sociálních služeb, zajištění základních potřeb obyvatel, dopravní obslužnosti a mobility a zabránění vyčleňování různých složek obyvatelstva ze života regionu. Pokud mluvíme o nabídce volnočasových aktivit, pak máme na mysli zejména vzdělávací, sportovní a zábavné aktivity včetně společenských, kulturních a komunitních akcí, družin, táborů a exkurzí.

V regionu u nabídky služeb a volnočasových aktivit nelze určit jednoznačný trend, ale stejně jako u infrastruktury jsou na tom výrazně hůře většinou menší obce a místní části, kde můžeme hovořit i o klesající nabídce služeb a stagnující nabídce volnočasových aktivit. Obyvatelé dostupnost služeb hodnotí jako mírně podprůměrnou, přičemž nejhůře hodnotí služby pro seniory, kde se dá hovořit již o horším průměru. Nabídka volnočasových aktivit dopadla v hodnocení obyvatelstvem jako mírně nadprůměrná. U hodnocení je nutno brát jako významný faktor v potaz, zda je obyvatel mobilní či nikoliv. Řada služeb se nenachází přímo v obci, ale je zajišťována jinou obcí, příp. městy.

Od naplnění rozvojové potřeby v území očekáváme udržení či zvýšení kvality života obyvatelstva, udržení komunitního života v obcích, zabránění záporné migrace, podpoření ekonomiky regionu a vyrovnání se s následky Covid-19.

#### Rozvojová potřeba B: Zvýšení kvality infrastruktury v obcích vč. občanské vybavenosti a veřejných prostranství

Dostatečná a kvalitní infrastruktura je základní potřebou obyvatelstva, která se velkou měrou podílí na zajištění odpovídajícího stupně životní úrovně, a tedy se jedná i o důležitý faktor, který ovlivňuje migraci obyvatelstva. Naplnění této potřeby závisí prioritně na investičních výdajích, ale důležitou součástí jsou i finanční prostředky na vybavení a údržbu. Na úvod je také třeba podotknout, že ohledně infrastruktury jsou na tom v regionu hůře malé obce a místní části obcí. Vzhledem k tomu, že tato rozvojová potřeba má velmi široký záběr, je její popis rozčleněn na dílčí potřeby.

**Dopravní infrastruktura:** Především místní komunikace a komunikace III. třídy jsou ve velmi neuspokojivém stavu, potřebovaly by rekonstruovat a zvýšit bezpečnost. Některé komunikace se dokonce více jak než deset let nacházejí v havarijním stavu a nejsou pouze vadou na kráse regionu a důvodem ničení automobilů cestujících za zaměstnáním, ale i příčinou dopravních nehod. V regionu navíc dochází k výstavbě dálnice D35, která bude po svém dokončení procházet významnou částí území regionu (12 katastrálních území, z toho 9 obcí a 3 místních částí). Výstavbou a tedy rychle se zhoršujícím stavem pozemních komunikací jsou ovlivněny další přilehlé katastry. Důležité je také zajistit odpovídající dopravní obslužnost pro rozrůstající se počet obyvatel.

K bezpečné dopravní infrastruktuře patří neodmyslitelně také chodníky, příp. stezky pro chodce a cyklostezky. Nové chodníky jsou potřeba především u čtených novostaveb, oprava či rekonstrukce chodníků je pak potřeba u starších zástaveb, kde chodníky dosáhly limitu své životnosti, či neplní bezpečnostní standardy. Území, které je rájem cyklistů, má velkou síť cyklotras, ale jak to s cyklotrasami bývá, vedou po běžných dopravních komunikacích, tedy nejsou často bezpečné. Potřebná síť cyklostezek je nedostatečná a jednotlivé úseky cyklostezek navíc nejsou propojené.

**Technická infrastruktura:** S výjimkou obce Čeperka jsou všechny obce v regionu plynofikovány a plynovody jsou na velmi dobré úrovni. Stav vodovodů je také vyhovující, nicméně v některých obcích je nutná jejich rekonstrukce kvůli stáří. Nedostačující jsou jednoznačně kanalizační systémy. Buď má obec pouze kanalizaci povrchovou anebo je třeba stávající rekonstruovat. Obecní ČOV nemá většina obcí, některé ČOV potřebují intenzifikaci. Veřejný rozhlas a veřejné osvětlení jsou většinou dostačující, ačkoliv mohou být zastaralé (např. VO nevyužívá LED svítidla), zbytek potřebuje rekonstrukci, popř. je nutné doplnit v nových zástavbách. Ve starých částech obcí se často nachází zastaralé drátové zařízení, zatímco v nových částech technologicky moderní. Občané některých obcí, případně částí katastrů se stále potýkají s nedostatečným připojením k vysokorychlostnímu internetu. Odpadové hospodářství je jednou z mnoha problematik, které v současné době většina obcí řeší v samostatné působnosti, řada obcí by uvítala (komunitní) kompostárny.

**Občanská vybavenost:** Řada škol a školek již prošla rekonstrukcí úplnou či částečnou, zřizovatelé se však stále potýkají s potřebou rekonstrukcí budov, jedná se především o investice, na které nebyla zaměřena podpora v předchozím programovém období, jako např. kmenové třídy, kabinety, kuchyně a jídelny, kotelny a další zázemí a dále střechy, opláštění budov, tělocvičny a sportoviště. Některé školy finanční prostředky nezískaly, nebo je nezískaly v potřebné výši, proto nelze vyloučit ani potřebu rekonstrukce a stavby odborných učeben.

Zástupci obcí, podnikatelé a spolky by dále uvítali stavbu, rekonstrukci či modernizaci staveb pro obchod a služby včetně sociálních, zdravotnické stavby, administrativní stavby, stavby s kulturním a společenským využitím, hasičské zbrojnice, sportovní a tělovýchovné stavby a parkoviště. Dále finanční prostředky chybí na sakrální stavby ve vlastnictví obcí. V regionu je taktéž malé množství staveb cestovního ruchu – ubytování a až na pár výjimek jsou stávající stavby malokapacitní. Stavby veřejného stravování jsou na tom lépe, řada by si však zasloužila rekonstrukci, modernizaci. Obzvláště kvůli Covid-19 budou provozovatelé a účastníci v turistickém ruchu donuceni inovovat.

**Veřejné prostranství:** Náměstí, návsi, dětská hřiště, hřiště, parky a veřejná zeleň a související mobiliář jsou a budou důležitým prvkem pro život v obci a podporu turistického ruchu a jejich budování má pozitivní vliv i na životní prostředí. Z dotazníkového šetření mezi občany vyplynulo, že stav veřejného prostranství v regionu hodnotí jako průměrný, samozřejmě mezi jednotlivými obcemi, resp. místními částmi jsou velké rozdíly.

Od naplnění rozvojové potřeby B očekáváme zlepšení kvality života obyvatel, zvýšení atraktivity a bezpečnosti regionu a nelze opomenout ani pozitivní vliv na životní prostředí v regionu.

### **Rozvojová potřeba C: Zlepšení ochrany životního prostředí v regionu**

Životní prostředí v regionu je zhoršené, což je dáno četnými faktory, proto vyjmenujeme pouze ty nejvýraznější. Region se rozkládá v blízkosti dvou krajských měst s průmyslovou výrobou, zvláště v Pardubicích se nachází velká průmyslová oblast. V Opatovicích nad Labem se nachází tepelná elektrárna. V regionu je vyšší hustota obyvatelstva, které navíc pravidelně migruje za vzděláním, prací a službami, dále produkuje velké množství odpadu a nelze zapomenout ani na lokální topeniště. V regionu dochází k výstavbě dálnice D35, nachází se zde mimo jiné i rychlostní silnice R35, což má vliv nejen na ovzduší a půdu, ale i hluk. Díky výstavbě (zvláště rodinných domů a dálnice), dochází k záboru půdy. Zemědělství není vždy k půdě šetrné a pole jsou rozdělena do velkých půdních bloků. Počet a stav ČOV a kanalizací není na odpovídající úrovni vůči vysoké urbanizaci. Nedostatečně se využívají obnovitelné zdroje a díky starším veřejným budovám a infrastruktuře se „plýtvá“ energií, a také je nedostatek finančních prostředků pro podporu volně žijících živočichů a ekosystému. Region navíc patří mezi velmi suché oblasti, a zvláště v posledních letech se tato skutečnost začala výrazně promítat do života v regionu. Zároveň spousta obydlených částí spadá do záplavových oblastí.

Obnovou krajinného rázu a údržbou prvků v krajině, údržbou a rozvojem sídelní zeleně a veřejných prostranství, investicemi a inovacemi v podnikání včetně zemědělství a lesnictví, investicemi do cyklostezek, investicemi do odpadového hospodářství, zvláště pak do hospodaření s bioodpady, investicemi do technické infrastruktury, investicemi do veřejných budov a infrastruktury, tak aby u nich byla snížena energetická náročnost, či splňovaly parametry pasivních či plusových budov, investicemi do dešťových nádrží, vodojemů a čističek včetně těch soukromých, investicemi do projektů

podporujících obnovitelné zdroje a řešení citlivá k životnímu prostředí, podporou organizací věnujících se péči o životní prostředí, krajinu a zvěř, a v neposlední řadě osvětou o důležitosti životního prostředí a šetrného chování k životnímu prostředí bychom chtěli docílit nejen zlepšení životního prostředí (ovzduší, půdy, vody, organismů a ekosystémů, využívání obnovitelných zdrojů energie), ale i zlepšení kvality života obyvatel.

#### **Rozvojová potřeba D: Zvýšení bezpečnosti v regionu**

Vzhledem k tomu, že region je rezidenční oblast s rostoucí hustotou obyvatel, je potřeba zajistit, resp. podpořit bezpečnost v regionu především z hlediska silničního provozu, katastrof (např. požáry, povodně, sucho) a z hlediska kriminality. Bezpečnost na silnicích lze zajistit mimo jiné opravami povrchů vozovek, zvýšením bezpečnostních prvků u některých křižovatek, správným a přehledným značením, cyklostezkami, chodníky a častějšími policejními hlídkami. Kriminalitě lze předcházet řešením problémů sociálně vyloučených skupin obyvatel, dlouhodobě nezaměstnaných a opět policejními hlídkami a bezpečnostními systémy. Předcházet katastrofám je obtížné, nicméně lze tak činit systematickým zlepšováním životního prostředí a následky mírnit podporou jednotek hasičů a řešeními, která podporují adaptaci na změnu klimatu.

Naplněním rozvojové potřeby chceme dosáhnout vyšší bezpečnosti obyvatel regionu se zaměřením na zvýšení bezpečnosti silničního provozu, předcházení živelných a ekologických katastrof včetně podpory likvidace jejich následků a snížení kriminality.

#### **Rozvojová potřeba E: Udržení nízké míry nezaměstnanosti**

Nezaměstnanost v regionu kolísá, ale celkově je nízká, dlouhodobě se drží nejen pod celorepublikovým průměrem, ale i pod průměrem Pardubického kraje. Neznámou je však negativní vliv Covid-19, který již způsobil nárůst nezaměstnanosti, zatím však mírný. Velkým kladem regionu je, že místní lidé chtějí pracovat. Proto je třeba z ekonomických i sociálních důvodů podporovat vznik nových pracovních míst a udržovat stávající.

K udržení pracovních míst a vytvoření nových lze docílit podporou samotných zaměstnavatelů, a pak je nutné vzdělávat a motivovat zaměstnané i nezaměstnané. Zvláště obtížné je začlenění do pracovního procesu dlouhodobě nezaměstnaných a znevýhodněných obyvatel (např. ženy po mateřské dovolené, absolventi, osoby 50+, zdravotně postižení, etnické menšiny, aj.), u kterých je často zapotřebí přizpůsobení se a ochota zaměstnavatele (částečné a flexibilní úvazky, zaučení pracovníka atd.).

Od naplnění rozvojové potřeby očekáváme podporu hospodaření v regionu se zaměřením na rozvoj lidského kapitálu regionu.

#### **Rozvojová potřeba F: Zlepšování podmínek a příležitostí pro podnikání vč. zemědělství**

Na území působí přes tři tisíce ekonomických subjektů, z toho přes dva tisíce živnostníků, přes pět set obchodních společností, cca sto zemědělských podnikatelů a další. Ekonomické subjekty se nejvíce věnují těžbě a průmyslu, velkoobchodu a maloobchodu, opravám a údržbě motorových vozidel, zpracovatelskému průmyslu, stavebnictví, profesním, vědeckým a technickým činnostem, ubytování, stravování a pohostinství a ostatním činnostem. V území docházelo za období 2014 – 2020 trendově k nárůstu ekonomických subjektů s výjimkou několika menších obcí. Obyvatelé regionu označili podmínky pro podnikatele jako nadprůměrné, což odpovídá i vysokému počtu ekonomických subjektů. Nicméně díky konkurenci z krajských měst mají zvláště menší a začínající ekonomické subjekty silnou konkurenci a podnikání v obcích bývá náročné, obzvlášť pak v menších obcích a místních částech, což se může projevit upadáním služeb v obcích. Malé ekonomické subjekty nemají dostatek finančních prostředků, aby své procesy inovovaly, zefektivňovaly. Dále se ekonomické subjekty velmi potýkají z vedlejšími důsledky Covid-19, kdy pro zachování svého podnikání jsou inovace nezbytné.

Podpořit ekonomické subjekty lze např. investicemi do zázemí a vybavení, utváření vzájemně prospěšných spoluprací, propagací, podporou regionální výroby, podporou užívání nových technologií a obnovitelných zdrojů, vzděláváním a osvětou. Naplněním této potřeby lze docílit nejen zkvalitnění podmínek pro podnikatele, ale i podpory zaměstnanosti, ochrany životního prostředí, zlepšení služeb v obcích.

### **Rozvojová potřeba G: Podpoření školství a vzdělávání**

V regionu se nachází jedenáct mateřských škol, pět základních škol a čtyři školy, které zahrnují mateřskou i základní školu. Další vzdělávání obyvatelstva (dětí i dospělých) je pak v některých obcích zajišťováno zájmovými spolky. Střední školy, vysoké školy, ZUŠ se v regionu nenacházejí. Školy a spolky zabývající se vzděláváním mají pro obce, ve kterých působí, nenahraditelný přínos, nejen jako služba pro obyvatelstvo, která pomáhá významně rozvíjet lidský kapitál, ale i jako významný kulturní a komunitní činitel v obci. K tomu, aby to byl kvalitní činitel, potřebuje kvalitní zázemí, kvalitní vybavení a kvalitní personál.

V dnešní době jde rozvoj technologií rychle kupředu, a právě vzdělávací instituce by měly být schopny držet krok jak ve vybavení, tak personálu, aby byly vůbec schopny rozvíjet lidský kapitál v souladu se současnými trendy. Zajistit toto lze finanční podporou, protože z území a společenského života je patrné, která obec finančně podporuje tyto činnosti a která ne. Dále je vhodné jako jeden z nástrojů zapojit mezisektorovou spolupráci. Od podpory školství a vzdělávání si slibujeme nejen zlepšení samotného vzdělávání, zajištění služeb pro obyvatelstvo, ale i pozitivní vliv na ekonomiku včetně podpory zaměstnanosti a životního prostředí. Podporou zázemí se blíže zabývá rozvojová potřeba A.

### **Rozvojová potřeba H: Propagování cestovního ruchu a efektivnější využití turistického potenciálu regionu**

Nesporně nejvýraznější turistickou atraktivitou regionu je státní hrad Kunětická hora, další významnější turistické cíle jsou např. Perníková chaloupka a Muzeum perníku, rozhledna Milíř, Výstava modelů autíček: Klukovský sen, holčičkám vstup dovolen!, Golf & Spa Resort Kunětická hora, písničky Hrádek a Oplatil. Nelze zapomenout ani na naučné stezky v Rokytě a Srchu, Opatovický kanál, akvadukty, aj. Region je vhodný především pro aktivní turistiku (především cykloturistika, agroturistika, hipoturistika, vodáctví) a příměstskou turistiku a nutno dodat, že má velký nevyužitý potenciál.

Pro lepší využití potenciálu regionální turistiky je nutné podpořit především doprovodné investice (např. parkoviště, sociální zařízení, odpočinkové zóny) a služby (např. občerstvení, ubytování, půjčovny vybavení) turistického ruchu, udržovat stávající atraktivity území a vytvářet nové atrakce a zážitkové aktivity včetně naučných stezek a cyklostezek. Dále je nutná propagace subjektů a podpora dalších marketingových aktivit. Významným nástrojem je i spolupráce subjektů turistického ruchu. Vzhledem k tomu, že návštěvnost je centralizovaná na hrad Kunětická hora a délka návštěvy regionu je zpravidla 1-2 dny, mohlo by vytvoření turistických balíčků (atrakcí, aktivit, doprovodné infrastruktury, produktové, aj.) pro různé zájmové skupiny turistů být vhodným nástrojem pro prodloužení návštěv a vytvoření dalšího programu pro návštěvníky regionu, přičemž balíčky mohou mít přesah i do sousedních regionů a krajských měst.

Od podpory turistického ruchu v regionu se očekává nejen využití jeho potenciálu, ale i zlepšení volnočasových aktivit nejen pro obyvatele regionu, očekává se vytvoření pracovních příležitostí a zlepšení podmínek pro podnikatele a zaměstnance, podpoření hospodaření v regionu včetně bioekonomiky (podpoření především regionálních výrobců a malých a středních podniků).

### **Rozvojová potřeba CH: Trvalé zlepšování činnosti samosprávy**

Zlepšení životní úrovně a podpora udržitelného rozvoje v regionu je podmíněna zlepšením životní úrovně a podporou udržitelného rozvoje v jednotlivých obcích včetně jejich místních částí, to se neobejde bez odpovídající činnosti samosprávy. Samospráva ke své činnosti potřebuje především kvalitně vyškolené pracovníky a zástupce, moderní technologie, dostatečné finanční zdroje, snížení administrativní zátěže, interaktivní metodickou podporu a komunikaci s občany, a to kontinuálně. V rámci animace území jsme zaznamenali, že velké množství idejí či dokonce připravovaných projektů nebylo podáno a realizováno z důvodu nenaplnění jednoho či více z výše uvedených faktorů, což bychom rádi pomohli změnit.

Naplněním rozvojové potřeby chceme přispět k podpoře činnosti zástupců obcí a tím zlepšit životní úroveň obyvatel regionu a podpořit udržitelný rozvoj regionu a to včetně menších obcí.



## Rozvojová potřeba I: Rozvíjení spolupráce v regionu

Spolupráce mezi obcemi regionu dlouhodobě existuje, a to především díky dvěma místně působícím mikroregionům (Svazek obcí pod Kunětickou horou, Svazek obcí Loučná), je ji však třeba nadále podporovat a rozvíjet (např. v oblasti komunitního odpadového hospodářství). Dále je třeba prohlubovat vztahy obyvatel obcí k místům svého bydliště, především u obyvatel přistěhovaných bez vazeb na region, a i zde nastolit stálou a přínosnou komunikaci a spolupráci. Velké rezervy jsou ve spolupráci mezi podnikateli. Podnikatelé si vždy nemusí být jen konkurenty, ale mohou být součástí většího celku, který je přínosný pro všechny účastníky (např. balíčky služeb, zážitkové balíčky) a zvyšuje tak konkurenceschopnost, nejen jednotlivců, ale i celého regionu. Další značné rezervy jsou v mezisektorové spolupráci, sektory spolu dostatečně nekomunikují, což ztěžuje, duplikuje a zdražuje řadu projektů. Z tohoto důvodu je nutností spolupráci mezi sektory i v rámci sektorů navázat a podporovat, čímž by se následně zvýšila úspěšnost projektů. Propojování projektů by snížilo jejich finanční náročnost a v neposlední řadě by byla podpořena činnost jednotlivých sektorů (např. služby v obcích, cestovní ruch, činnosti živnostníků). Nutno zmínit i důležitost meziregionální spolupráce, protože region není uzavřený celek, ale je v mnohém závislý na sousedních regionech a městech a obráceně. Nelze zapomenout ani na mezigenerační spolupráci, která by pomohla řešit otázku služeb a aktivit pro seniory komunitní cestou.

Rozvíjením spolupráce (prostřednictvím MAS jako hlavního prostředníka, či pouze pomocníka, či prvku přinášejícího finanční zdroje do území) je možné docílit zlepšení ekonomiky regionu včetně turistického ruchu, zlepšení životní úrovně obyvatel, zlepšení komunikace mezi obyvateli, vytváření inovací a SMART řešení.

### 3. Strategická část

#### 3.1 Strategický rámec

##### 3.1.1 Vize

###### Vize 2027:

Region Kunětické hory je atraktivním a příjemným místem pro klidný a plnohodnotný život i pro návštěvu na pomezí přírody, v dosahu velkých měst a s dostatečným potenciálem pro hospodářský růst při zachování přírodních a kulturních hodnot. Je to místo, kde chceme být doma a do kterého se budeme rádi vracet, kde se budeme rádi potkávat, a také místo, kam se budou rádi vracet jeho návštěvníci.

###### Motto SCLLD:

**Region Kunětické hory - atraktivní region!**

##### 3.1.2 Strategické cíle

**Strategický cíl 1: Atraktivní region pro život** – Region s kvalitními životními podmínkami a bohatým společenským životem

###### **Indikátory:**

Podpořené projekty obcí

Podpořené projekty nestátních neziskových organizací

Podpořené či realizované projekty zlepšující životní podmínky v regionu

Podpořené spolupráce

**Strategický cíl 2: Atraktivní region pro hospodaření** – Region využívající svůj potenciál pro udržitelný hospodářský růst

###### **Indikátory:**

Podpořené projekty podniků a podnikatelů

Podpoření zaměstnanci

Počet podpořených či realizovaných aktivit podporujících cestovní ruch

**Strategický cíl 3: Atraktivní region pro vzdělávání** – Region podporující vzdělávání pro plnohodnotný život při zachování přírodních a kulturních hodnot

###### **Indikátory:**

Počet podpořených škol

Počet podpořených projektů dalších subjektů ve vzdělávání a osvětě

##### 3.1.3 Specifické cíle a opatření Strategického rámce

V této podkapitole jsou uvedeny specifické cíle, které podrobněji rozvíjejí strategické cíle uvedené v podkapitole 3.1.2. Specifické cíle jsou dále rozčleněny na opatření a příklady (nikoliv úplný výčet) aktivit vycházející z konkrétní rozvojové potřeby, která se na opatření váže. Vzhledem k tomu, že jsou rozvojové potřeby vzájemně provázané a taktéž i opatření, která mají potřeby realizovat, jsou u opatření uvedeny pouze rozvojové potřeby, na které má opatření přímý významný vliv. Avšak nutno podotknout, že jednotlivá opatření mají minimálně nepřímý vliv na více rozvojových potřeb, než které jsou u opatření uvedeny.

### Specifický cíl 1.1: Trvale zlepšovat životní podmínky v regionu

#### Rozvojové potřeby:

Rozvojová potřeba A: Přizpůsobení nabídky služeb a volnočasových aktivit struktuře obyvatel regionu

Rozvojová potřeba B: Zvýšení kvality infrastruktury v obcích vč. občanské vybavenosti a veřejných prostranství

Rozvojová potřeba C: Zlepšení ochrany životního prostředí v regionu

Rozvojová potřeba D: Zvýšení bezpečnosti v regionu

#### Opatření 1.1.1: Zlepšení a rozvoj sociálních a zdravotních služeb pro obyvatele

##### Rozvojová potřeba A: Přizpůsobení nabídky služeb a volnočasových aktivit struktuře obyvatel regionu

Opatření se zaměřuje na podporu nabídky služeb **pro obyvatele regionu v sociální a zdravotní oblasti**. Podporou se zde myslí **vytváření nových služeb, rozšiřování a zkvalitňování stávajících služeb**, a to především takových, které nejsou zajišťovány subjekty mimo region v dostupné vzdálenosti či nejsou v regionu zajišťovány v dostatečné míře či kvalitě. Současná skladba služeb v regionu například dlouhodobě nedostatečně reaguje na složení obyvatelstva regionu, kdy významnou část tvoří senioři, u kterých je nutné zajistit jejich potřeby, nicméně senioři nejsou jedinou cílovou skupinou tohoto opatření.

**Příklady aktivit:** investice do infrastruktury sociálních a zdravotních služeb, rekonstrukce a výstavba zdravotních středisek a ordinací, sdílená a neformální péče včetně paliativní a domácí hospicové péče, sdílení sociálního pracovníka, mobilní týmy zajišťující výpomoc starším a osamělým občanům, sociální či dostupné bydlení, strategické a metodické činnosti, podpora rodinám pečujícím o sociálně či zdravotně znevýhodněnou osobu.

#### Opatření 1.1.2: Podpora zájmových spolků, volnočasových aktivit a komunitní činnosti

##### Rozvojová potřeba A: Přizpůsobení nabídky služeb a volnočasových aktivit struktuře obyvatel regionu

Opatření se zaměřuje na podporu činnosti lokálních zájmových spolků a podporu komerčních a především nekomerčních či částečně komerčních služeb v obcích zaměřených **na volnočasovou a zájmovou činnost včetně společenských a kulturních akcí, sportu a dále na komunitní činnost**. Podporou se zde myslí **vytváření nových služeb a aktivit, rozšiřování a zkvalitňování stávajících služeb a aktivit, a to včetně odpovídajícího zázemí a vybavení**. Současná skladba služeb v regionu například dlouhodobě nedostatečně reaguje na složení obyvatelstva regionu, kdy významnou část tvoří senioři, u kterých je nutné, aby se zamezilo jejich vyčleňování ze společnosti. Další významnou složkou obyvatelstva, kde dlouhodobě převyšuje poptávka služeb nabídku, jsou rodiny s dětmi, které musí řešit zajištění péče o děti v průběhu pracovní doby.

**Příklady aktivit:** podpora zájmových kroužků a klubů, podpoření příměstských a venkovních táborů, rekonstrukce, výstavba a vybavení obecních knihoven, sportovních hal, hřišť, společenských, kulturních a komunitních center, podpora činnosti komunitních center, podpora komunitních a mezigeneračních projektů, podpora kulturních a multikulturních aktivit, environmentální aktivity.

#### Opatření 1.1.3: Podpora a rozvoj dopravní obslužnosti a infrastruktury

##### Rozvojová potřeba B: Zvýšení kvality infrastruktury v obcích vč. občanské vybavenosti a veřejných prostranství

Účelem tohoto opatření je zvyšovat kvalitu **dopravní obslužnosti a infrastruktury, a to včetně cyklostezek a komunikací pro pěší**. Přičemž zvyšováním kvality se myslí nové stavby **dopravní infrastruktury, rekonstrukce, modernizace** stávajících, nelze opomenout ani související **údržbu**.

**Příklady aktivit:** výstavba, modernizace a rekonstrukce komunikací pro pěší, zvyšování bezpečnosti pěší a automobilové dopravy, rekonstrukce místních komunikací, výstavba, modernizace a rekonstrukce vyhrazených komunikací pro cyklisty včetně doprovodné infrastruktury, rekonstrukce zastávek a přístřešků.

#### Rozvojová potřeba D: Zajištění bezpečnosti v regionu

Opatření naplňuje zajištění bezpečnosti v regionu z hlediska silniční, pěší a cyklistické dopravy. Smysl a aktivity tohoto opatření u rozvojové potřeby D jsou v tomto ohledu totožné jako u naplnění rozvojové potřeby B (se zaměřením na dopravní infrastrukturu).

#### Opatření 1.1.4: Podpora a rozvoj technické infrastruktury

##### Rozvojová potřeba B: Zvýšení kvality infrastruktury v obcích vč. občanské vybavenosti a veřejných prostranství

Opatření se zaměřuje na naplnění rozvojové potřeby B z hlediska technické infrastruktury, tedy především na **opravy, údržbu, výstavbu, rekonstrukci a modernizaci kanalizací, ČOV, vodovodů, vodojemů, staveb a zařízení pro nakládání s odpady, trafostanic, energetických vedení, komunikačních vedení veřejné komunikační sítě, elektronických komunikačních zařízení veřejné komunikační sítě, vysokorychlostních sítí elektronických komunikací.**

**Příklady aktivit:** intenzifikace či výstavba ČOV, vznik komunitních kompostáren, zavedení vysokorychlostního internetu, výměna osvětlení za ekologičtější.

##### Rozvojová potřeba C: Zlepšení ochrany životního prostředí v regionu

Opatření naplňuje zajištění zlepšení ochrany životního prostředí z hlediska zajištění **ekologičtější technické infrastruktury**, protože zastaralá či nedostatečná technická infrastruktura je jednou z příčin zhoršeného životního prostředí. Řada aktivit (např. intenzifikace či výstavba ČOV, vznik komunitních kompostáren, výměna osvětlení za ekologičtější) tohoto opatření jsou v tomto ohledu totožné jako u naplnění rozvojové potřeby B (se zaměřením na ekologickou stránku technické infrastruktury).

#### Opatření 1.1.5: Podpora veřejných prostranství a zvyšování jejich funkčnosti

##### Rozvojová potřeba B: Zvýšení kvality infrastruktury v obcích vč. občanské vybavenosti a veřejných prostranství

Toto opatření se zaměřuje na **veřejná prostranství** (nová i stávající) a to z hlediska **rozšíření ploch zeleně v obcích, zlepšení kvality** veřejných prostranství a vytváření **zázemí pro venkovní společenské činnosti**.

**Příklady aktivit:** prokořeňovací buňky stromů, výsadba vegetace, městský mobiliář, herní prvky, dětská a workoutová hřiště, veřejné osvětlení, veřejné toalety, revitalizace nevyužívaných ploch, kde budou budována veřejná prostranství a zelená infrastruktura.

##### Rozvojová potřeba C: Zlepšení ochrany životního prostředí v regionu

Opatření už samotnou výsadbou vegetace řeší rozvojovou potřebu C. Dále se zaměřuje na ochranu životního prostředí díky zakomponování **prvků, které pomáhají zadržovat vodu v krajině**.

**Příklady aktivit:** povrchy a podloží veřejných prostranství umožňující lepší zasakování srážkové vody, retenční a akumulační nádrže, průlehy, vodní prvky, vodní plochy.

#### Opatření 1.1.6: Podpora a rozvoj občanské vybavenosti

##### Rozvojová potřeba B: Zvýšení kvality infrastruktury v obcích vč. občanské vybavenosti a veřejných prostranství

Opatření se zaměřuje především na podporu **nekomerční občanské vybavenosti případně s částečným komerčním využitím**, jako jsou sportovní stavby, administrativní stavby, stavby s kulturním využitím, parkoviště, budovy městské policie, sakrální stavby, aj.

**Příklad aktivit:** rekonstrukce a výstavba víceúčelových zařízení, obecních budov, parkovišť, obecních prodejen, vznik nových zařízení péče o děti typu dětské skupiny.

##### Rozvojová potřeba A: Přizpůsobení nabídky služeb a volnočasových aktivit struktuře obyvatel regionu

Opatření svou podstatou naplňuje přizpůsobení nabídky služeb obyvatelům regionu, protože spousta služeb potřebuje odpovídající zázemí pro svůj výkon.

#### Opatření 1.1.7: Ochrana životního prostředí

##### Rozvojová potřeba C: Zlepšení ochrany životního prostředí v regionu

Základem tohoto opatření je ochrana životního prostředí, přičemž mluvíme o **ochraně ovzduší, půdy, vody, organismů, ekosystému a využívání obnovitelných zdrojů energie**. Chránit životní prostředí lze různými aktivitami, přičemž některé mají menší, některé větší dopad. V tomto opatření nezavrhujeme žádné aktivity, které mají pozitivní vliv na životní prostředí a mohou být třeba přidanou hodnotou projektu, který se primárně zaměřuje na naplnění jiné potřeby, nicméně se zde zaměřujeme především na řešení, jejichž cílem je v první řadě právě ochrana životního prostředí.

**Příklady aktivit:** obnova krajinného rázu a údržba prvků v krajině, investice do odpadového hospodářství, investice do dešťových nádrží, soukromých čistíček odpadních vod, snížení energetické náročnosti veřejných budov a veřejné infrastruktury, případně zvýšení jejich adaptability na změnu klimatu, komunitní energetika, krmítka pro zvěř, osvětové programy zaměřené na životní prostředí.

#### Opatření 1.1.8: Podpora a zlepšení protipovodňové a požární ochrany

##### Rozvojová potřeba D: Zvýšení bezpečnosti v regionu

Opatření je zaměřeno především na **protipovodňová opatření a podporu činnosti jednotek sboru dobrovolných hasičů**, a to z důvodu zvýšení bezpečnosti v regionu a prevence škod.

**Příklady aktivit:** zpracování povodňových plánů, zpracování studií pro předcházení povodním a lepší hospodaření se srážkovými vodami a jejich zadržením, vybudování a modernizace varovného, výstražného a informačního systému v obcích regionu napojených na integrovaný záchranný systém Pardubického kraje, výstavba, rekonstrukce, modernizace požárních zbrojnic, pořízení požární techniky, vybudování a revitalizace umělých zdrojů požární vody v obcích, vzdělávání členů dobrovolných hasičů, osvěta občanů v krizové oblasti.

#### Specifický cíl 1.2: Rozvíjet spolupráci v regionu i mimo něj

##### Rozvojové potřeby:

Rozvojová potřeba CH: Trvalé zlepšování činnosti samosprávy

Rozvojová potřeba I: Rozvíjení spolupráce v regionu

#### Opatření 1.2.1: Rozvoj spolupráce a kontinuální podpory zástupcům obcí

##### Rozvojová potřeba CH: Trvalé zlepšování činnosti samosprávy

Účelem opatření je poskytnout zástupcům obcí takovou **podporu, která jim pomůže v jejich činnosti, ať už informačně, finančně, personálně, apod.** Realizátorem podpory nemusí být z hlediska tohoto opatření pouze místní akční skupina, ta může být např. prostředníkem, iniciátorem, ale činnost (převážně animační činnost) místní akční skupiny je pro naplnění tohoto opatření zásadní.

**Příklady aktivit:** školení zástupců obcí, poskytování informací, síťování, konzultace, besedy, sdílení dobré praxe.

#### Opatření 1.2.2: Podpora a rozvoj spolupráce

##### Rozvojová potřeba I: Rozvíjení spolupráce v regionu

Náplní opatření je vznik **nové spolupráce či rozvoj stávající spolupráce**, přičemž se zde myslí spolupráce **komerční, projektová, komunitní a dobrovolnická a to místních subjektů, mezi sektory ale i mimo region**. Komerční spolupráce by se sice více hodila k přiřazení pod strategický cíl 2, nicméně i komerční spolupráce by měla být taková, aby účastníkům nepomáhala pouze v případném vytváření zisku, ale i např. v tvorbě nápadů, vytváření přidané hodnoty, inovování, zefektivňování či úspoře. Místní akční skupina zde může působit např. jako iniciátor, prostředník, realizátor.

**Příklady aktivit:** činnosti v regionálním značení KRAJ PERNŠTEJNŮ regionální produkt, vytváření partnerství, vytváření produktových a zážitkových balíčků, realizace projektů spolupráce, pořádání kulatých stolů a diskuzí, exkurze, vytváření a realizace spolupráce v sociální oblasti, v komunitní oblasti, v dobrovolnictví.



## Specifický cíl 2.1: Podporovat cestovní ruch a podnikání

### Rozvojové potřeby:

Rozvojová potřeba A: Přizpůsobení nabídky služeb a volnočasových aktivit struktuře obyvatel regionu

Rozvojová potřeba C: Zlepšení ochrany životního prostředí v regionu

Rozvojová potřeba F: Zlepšování podmínek a příležitostí pro podnikání vč. zemědělství

Rozvojová potřeba H: Propagování cestovního ruchu a efektivnější využití turistického potenciálu regionu

### Opatření 2.1.1: Podpora inovací a SMART řešení v regionu

#### Rozvojová potřeba F: Zlepšování podmínek a příležitostí pro podnikání vč. zemědělství

Toto opatření podporuje taková řešení, která jsou inovativní a SMART, přičemž může jít o řešení technologické, energetické, procesní, softwarové, dopravní apod. Už z rozsahu opatření je patrné, že může mít jeho realizace dosah napříč ostatními specifickými cíli a neomezuje se pouze specifickým cílem 2.1. Do tohoto cíle je však zařazeno, protože se předpokládá, že jeho využití bude mít nejvýraznější vliv právě na hospodářský udržitelný růst regionu.

**Příklady aktivit:** pořízení SMART technologií, realizace energeticky úsporných opatření, využívání alternativních zdrojů energií, zavádění digitalizace a automatizace, spolupráce s vysokými školami a výzkumnými organizacemi, sdílení zdrojů.

### Opatření 2.1.2: Rozvoj a podpora regionálního podnikání

#### Rozvojová potřeba F: Zlepšování podmínek a příležitostí pro podnikání vč. zemědělství

Účelem opatření je pomoc vzniku nejen nových podniků, ale podpora rozvoje (např. produktového, kapacitního, kapitálového) stávajících podniků, přičemž podnikem jsou zde myšleny malé a střední podniky a zejména mikropodniky a živnostníci, kteří se nejvíce potýkají s konkurencí a udržitelným rozvojem.

**Příklady aktivit:** výstavba, obnova, rekonstrukce a modernizace provozoven, kanceláří a dalšího zázemí pro podnikání, pořízení strojů, vybavení a technologií, uvádění produktů na trh, monitorování produktů, podnikatelské inkubátory.

#### Rozvojová potřeba A: Přizpůsobení nabídky služeb a volnočasových aktivit struktuře obyvatel regionu

Opatření naplňuje i potřebu přizpůsobení nabídky služeb struktuře obyvatel regionu, přičemž zde se opatření zaměřuje na komerční služby. Aktivita tohoto opatření jsou v tomto ohledu totožné jako u naplnění rozvojové potřeby F, avšak se zaměřením na oblast komerčních služeb.

### Opatření 2.1.3: Podpora zemědělství a lesnictví v regionu

#### Rozvojová potřeba F: Zlepšování podmínek a příležitostí pro podnikání vč. zemědělství

Opatření podporuje zemědělství a zemědělské podnikání, přičemž podporou se myslí zejména přísun finančních prostředků do takových projektů, které pomohou regionální produkci, tvorbě krátkých dodavatelských řetězců, povedou k ekologičtějším, efektivnějším či úspornějším řešením, resp. inovacím.

**Příklady aktivit:** pořízení strojů a technologií v zemědělské prvovýrobě, výstavba, obnova, rekonstrukce a modernizace zemědělského zázemí, sdílení pracovníků, zázemí a pomůcek.

#### Rozvojová potřeba C: Zlepšení ochrany životního prostředí v regionu

Opatření rovněž podporuje lesnictví a lesnickou infrastrukturu, přičemž podporou se myslí zejména finanční prostředky do takových projektů, které pomohou držitelům lesů s jejich správou a obnovou lesa a posílením meliorační funkce lesa.

**Příklady aktivit:** pořízení lesnických technologií a strojů, výdaje do lesní školkařské činnosti, výstavba a oprava lesních cest, oplocenky, stavba a opravy krmelců a posedů.

#### Opatření 2.1.4: Podpora cestovního ruchu

**Rozvojová potřeba H: Propagování cestovního ruchu a efektivnější využití turistického potenciálu regionu**

Opatření se zabývá především cestovním ruchem **regionálním a národním**. Účelem je **revitalizovat stávající regionální památky, podpořit stávající i nové aktéry cestovního ruchu, podpořit veřejnou infrastrukturu cestovního ruchu a tvořit nové aktivity a příležitosti** a zlepšit tak využití potenciálu regionu v této hospodářské oblasti (např. agroturistiky, cykloturistiky, příměstské turistiky, vodní turistiky).

**Příklady aktivit:** revitalizace památek, tvoření a doplňování expozic, budování a revitalizace doprovodné infrastruktury cestovního ruchu (např. odpočívadla, sociální zařízení, půjčovny vybavení), budování turistických tras, mapové a navigační systémy a řešení návštěvnického provozu, budování parkovišť, zvyšování ubytovacích kapacit, podpora veřejného stravování.

#### Opatření 2.1.5: Podpora propagace a dalších marketingových aktivit v podnikání

**Rozvojová potřeba F: Zlepšování podmínek a příležitostí pro podnikání vč. zemědělství**

Účelem opatření je propagace a marketingové aktivity **v podnikání, a to včetně zemědělství, lesnictví a cestovního ruchu**, přičemž se jedná o významný nástroj **zviditelnění u místního obyvatelstva i potenciálních návštěvníků, a tedy i podpory hospodářské činnosti v regionu**.

**Příklady aktivit:** propagační materiály, produktové balíčky pro různé cílové skupiny, podpora regionálního značení, besedy, exkurze, modernizace firemního designu, webových stránek, produktové fotografie, edukace práce s moderními marketingovými prostředky.

**Rozvojová potřeba H: Propagování cestovního ruchu a efektivnější využití turistického potenciálu regionu**

Opatření naplňuje propagování cestovního ruchu svou podstatou. Aktivity tohoto opatření jsou v tomto ohledu totožné jako u naplnění rozvojové potřeby F, avšak se zaměřením **na propagaci a marketingové aktivity v cestovním ruchu a infrastrukturu cestovního ruchu**.

#### Specifický cíl 2.2: Podporovat zaměstnanost a zaměstnance

**Rozvojové potřeby:**

**Rozvojová potřeba E: Udržení nízké míry nezaměstnanosti**

#### Opatření 2.2.1: Podpora zaměstnanosti a motivace zaměstnanců

**Rozvojová potřeba E: Udržení nízké míry nezaměstnanosti**

Podporou zaměstnanosti je v tomto opatření myšlena podpora takových řešení, **aby mohli pracovat všichni, kteří chtějí pracovat**, přičemž opatření v tomto ohledu cílí především na osoby jakkoliv znevýhodněné na trhu práce, např. dlouhodobě nezaměstnané, absolventy ZŠ a SŠ, ženy po mateřské dovolené, osoby 50+, zdravotně postižené, s kumulací handicapů, apod.

Motivací zaměstnanců je v rámci opatření myšleno **zlepšení pracovních podmínek zaměstnanců, snížení fluktuace zaměstnanců** především na klíčových pozicích z hlediska udržitelného rozvoje regionu (např. pracovníci obcí, pracovníci ve školství) a **udržení a zkvalitňování lidského kapitálu v regionu**, čímž dojde i k podpoře místních zaměstnavatelů.

**Příklady aktivit:** flexibilní formy zaměstnávání (zkrácené úvazky, rotace na pracovním místě, sdílení pracovního místa, home office), prostupné zaměstnávání, komunitně prospěšné zaměstnávání, pracovní mentoring, stáže, exkurze, kurzy, semináře.

#### Specifický cíl 3.1: Podporovat a rozvíjet školství, celoživotní vzdělávání a osvětu v regionu

**Rozvojové potřeby:**

**Rozvojová potřeba A: Přizpůsobení nabídky služeb a volnočasových aktivit struktuře obyvatel regionu**

**Rozvojová potřeba B: Zvýšení kvality infrastruktury v obcích vč. občanské vybavenosti a veřejných prostranství**

**Rozvojová potřeba G: Podpoření školství a vzdělávání**

### Opatření 3.1.1: Podpora a rozvoj kvality a dostupnosti školství

#### Rozvojová potřeba G: Podpoření školství a vzdělávání

Účelem opatření je vytvořit a udržet v **mateřských a základních školách** takové podmínky, které **zvýší kvalitu**, a to jak ve velkých, tak menších a malotřídních školách, a podpoří jejich **dostupnost pro děti a žáky v regionu**. Nejedná se pouze o vytvoření odpovídajícího **zázemí a vybavení** pro děti, žáky, pedagogy a pracovníky škol, ale i realizaci **inovativních řešení ve výuce a v době po výuce a zajištění dostatečné podpory** pro pedagogy a vedení škol a podpoření **komunitní funkce škol**.

**Příklady aktivit:** navýšení kapacit MŠ, zajištění hygienických požadavků, budování vnitřní konektivity, budování klidových zón a reedukačních učeben, nákup vybavení, rekonstrukce budov vč. střech a opláštění, výstavba a rekonstrukce, modernizace kmenových tříd a odborných učeben, kabinetů, kuchyní a jídelen, kotelen, tělocvičen a sportovišť, knihoven, společenských místností, školních družin a klubů, realizace exkurzí, metodická podpora.

#### Rozvojová potřeba B: Zvýšení kvality infrastruktury v obcích vč. občanské vybavenosti a veřejných prostranství

Opatření naplňuje i potřebu zvýšit kvalitu občanské vybavenosti, protože školní budovy do občanské vybavenosti patří. Aktivita tohoto opatření jsou v tomto ohledu totožné jako u naplnění rozvojové potřeby G, avšak se zaměřením na **investiční výdaje do školních budov**.

### Opatření 3.1.2: Podpora a rozvoj kvality a dostupnosti celoživotního vzdělávání a osvěty

#### Rozvojová potřeba G: Podpoření školství a vzdělávání

Opatření se zaměřuje na vzdělávání a osvětu mimo výuku v mateřských a základních školách. Jedná se o **vzdělávání a osvětu všech věkových skupin s účelem rozšířit znalosti a dovednosti obyvatelstva, podpořit vztah k regionu a k životnímu prostředí**. Toto vzdělávání můžou **realizovat subjekty činné ve vzdělávání a osvětě**, např. spolky, dobrovolníci, univerzity třetího věku, podniky a podnikatelé.

**Příklady aktivit:** vzdělávací a osvětové kluby, kroužky, exkurze, kurzy, semináře, workshopy, dobrovolnické či komunitní doučování, motivační programy.

#### Rozvojová potřeba A: Přizpůsobení nabídky služeb a volnočasových aktivit struktuře obyvatel regionu

Opatření naplňuje přizpůsobení nabídky služeb a volnočasových aktivit struktuře obyvatel regionu z hlediska poskytování celoživotního vzdělávání a osvěty. Smysl a aktivita tohoto opatření jsou v tomto ohledu totožné jako u naplnění rozvojové potřeby G (se zaměřením na výuku mimo mateřské a základní školy).

**Tabulka 3: Schéma hierarchie cílů a opatření SCLLD MAS Region Kunětické hory**

Strategický cíl	Indikátor strategického cíle	Specifické cíle	Opatření Strategického rámce
<b>Strategický cíl 1: Atraktivní region pro život – Region s kvalitními životními podmínkami a bohatým společenským životem</b>	Podpořené projekty obcí  Podpořené projekty nestátních neziskových organizací  Podpořené či realizované projekty zlepšující životní podmínky v regionu  Podpořené spolupráce	<b>Specifický cíl 1.1: Trvale zlepšovat životní podmínky v regionu</b>	Opatření 1.1.1: Zlepšení a rozvoj sociálních a zdravotních služeb pro obyvatele
			Opatření 1.1.2: Podpora zájmových spolků, volnočasových aktivit a komunitní činnosti
			Opatření 1.1.3: Podpora a rozvoj dopravní obslužnosti a infrastruktury
			Opatření 1.1.4: Podpora a rozvoj technické infrastruktury
			Opatření 1.1.5: Podpora veřejných prostranství a zvyšování jejich funkčnosti
			Opatření 1.1.6: Podpora a rozvoj občanské vybavenosti
			Opatření 1.1.7: Ochrana životního prostředí
			Opatření 1.1.8: Podpora a zlepšení protipovodňové a požární ochrany
		<b>Specifický cíl 1.2: Rozvíjet spolupráci v regionu i mimo něj</b>	Opatření 1.2.1: Rozvoj spolupráce a kontinuální podpory zástupcům obcí

			Opatření 1.2.2: Podpora a rozvoj spolupráce
<b>Strategický cíl 2: Atraktivní region pro hospodaření – Region využívající svůj potenciál pro udržitelný hospodářský růst</b>	Podpořené projekty podniků a podnikatelů  Podpoření zaměstnanci  Počet podpořených či realizovaných aktivit podporujících cestovní ruch	<b>Specifický cíl 2.1: Podporovat cestovní ruch a podnikání</b>	Opatření 2.1.1: Podpora inovací a SMART řešení v regionu
			Opatření 2.1.2: Rozvoj a podpora regionálního podnikání
			Opatření 2.1.3: Podpora zemědělství a lesnictví v regionu
			Opatření 2.1.4: Podpora cestovního ruchu
			Opatření 2.1.5: Podpora propagace a dalších marketingových aktivit v podnikání
		<b>Specifický cíl 2.2: Podporovat zaměstnanost a zaměstnance</b>	Opatření 2.2.1: Podpora zaměstnanosti a motivace zaměstnanců
<b>Strategický cíl 3: Atraktivní region pro vzdělávání – Region podporující vzdělávání pro plnohodnotný život při zachování přírodních a kulturních hodnot</b>	Počet podpořených škol	<b>Specifický cíl 3.1: Podporovat a rozvíjet školství, celoživotní vzdělávání a osvětu v regionu</b>	Opatření 3.1.1: Podpora a rozvoj kvality a dostupnosti školství
	Počet podpořených projektů dalších subjektů ve vzdělávání a osvětě		Opatření 3.1.2: Podpora a rozvoj kvality a dostupnosti celoživotního vzdělávání a osvěty

*Zdroj: vlastní zpracování*



### 3.2 Vazba na Strategii regionálního rozvoje ČR 21+

Území MAS Region Kunětické hory je z hlediska Strategie regionálního rozvoje ČR 21+ klasifikováno jako území aglomerace a regionálního centra. Opatření SCLLD vychází z analýzy rozvojových potřeb a rozvojového potenciálu území působnosti MAS, zároveň jsou v souladu se specifickými cíli Strategie regionálního rozvoje ČR 21+ ve své typové klasifikaci.

**Tabulka 4: Naplňování SRR ČR 21+ prostřednictvím opatření Strategického rámce SCLLD MAS Region Kunětické hory**

Specifický cíl Strategického rámce SCLLD	Opatření Strategického rámce SCLLD	Specifický cíl SRR ČR 21+
<b>Specifický cíl 1.1: Trvale zlepšovat životní podmínky v regionu</b>	Opatření 1.1.1: Zlepšení a rozvoj sociálních a zdravotních služeb pro obyvatele	<b>Specifický cíl 2.3:</b> Zajištění dostatečného rozsahu služeb a předcházení vzniku a prohlubování sociálního vyloučení <b>Specifický cíl 3.3:</b> Zlepšit dostupnost služeb v regionálních centrech i v jejich venkovském zázemí s důrazem na kulturní dědictví, péči o památky a místní specifika a reagovat na problémy spojené se stárnutím a existencí či vznikem sociálně vyloučených lokalit
	Opatření 1.1.2: Podpora zájmových spolků, volnočasových aktivit a komunitní činnosti	<b>Specifický cíl 2.3:</b> Zajištění dostatečného rozsahu služeb a předcházení vzniku a prohlubování sociálního vyloučení <b>Specifický cíl 3.3:</b> Zlepšit dostupnost služeb v regionálních centrech i v jejich venkovském zázemí s důrazem na kulturní dědictví, péči o památky a místní specifika a reagovat na problémy spojené se stárnutím a existencí či vznikem sociálně vyloučených lokalit
	Opatření 1.1.3: Podpora a rozvoj dopravní obslužnosti a infrastruktury	<b>Specifický cíl 2.2:</b> Zlepšit či dobudovat napojení aglomerací na blízká, velká sídla za hranicemi a na sousední aglomerace nebo metropole, zlepšit dopravu mezi jádry aglomerací a jejich zázemí a zlepšovat podmínky pro atraktivitu jiných způsobů dopravy než individuální automobilové dopravy <b>Specifický cíl 3.2:</b> Zlepšit dopravní dostupnost v rámci regionů
	Opatření 1.1.4: Podpora a rozvoj technické infrastruktury	<b>Specifický cíl 3.1:</b> Vytvořit vhodné podmínky pro diverzifikaci ekonomické základny regionálních center a jejich venkovského zázemí a využití jejich potenciálu a podpořit propojení podnikatelských subjektů ve vztahu k potřebám trhu práce <b>Specifický cíl 3.4:</b> Pečovat o prostředí obce a stabilizovat dlouhodobé využívání krajiny a zamezit její degradaci
	Opatření 1.1.5: Podpora veřejných prostranství a zvyšování jejich funkčnosti	<b>Specifický cíl 2.4:</b> Efektivně řešit problémy životního prostředí spojené s koncentrací velkého množství obyvatel a adaptovat aglomerace na změnu klimatu <b>Specifický cíl 3.4:</b> Pečovat o prostředí obce a stabilizovat dlouhodobé využívání krajiny a zamezit její degradaci
	Opatření 1.1.6: Podpora a rozvoj občanské vybavenosti	<b>Specifický cíl 2.3:</b> Zajištění dostatečného rozsahu služeb a předcházení vzniku a prohlubování sociálního vyloučení

		<b>Specifický cíl 3.3:</b> Zlepšit dostupnost služeb v regionálních centrech i v jejich venkovském zázemí s důrazem na kulturní dědictví, péči o památky a místní specifika a reagovat na problémy spojené se stárnutím a existencí či vznikem sociálně vyloučených lokalit
	Opatření 1.1.7: Ochrana životního prostředí	<b>Specifický cíl 2.4:</b> Efektivně řešit problémy životního prostředí spojené s koncentrací velkého množství obyvatel a adaptovat aglomerace na změnu klimatu <b>Specifický cíl 3.4:</b> Pečovat o prostředí obce a stabilizovat dlouhodobé využívání krajiny a zamezit její degradaci <b>Specifický cíl 3.5:</b> Umožnit energetickou transformaci venkovského zázemí regionálních center
	Opatření 1.1.8: Podpora a zlepšení protipovodňové a požární ochrany	<b>Specifický cíl 2.4:</b> Efektivně řešit problémy životního prostředí spojené s koncentrací velkého množství obyvatel a adaptovat aglomerace na změnu klimatu
<b>Specifický cíl 1.2: Rozvíjet spolupráci v regionu i mimo něj</b>	Opatření 1.2.1: Rozvoj spolupráce a kontinuální podpory zástupcům obcí	<b>Specifický cíl 6.2:</b> Rozvíjet strategické plánování na bázi funkčních regionů a posilovat spolupráci aktérů v území <b>Specifický cíl 6.3:</b> Zohledňovat územní dimenzi v rámci sektorových politik a rozvíjet SMART řešení
	Opatření 1.2.2: Podpora a rozvoj spolupráce	<b>Specifický cíl 3.1:</b> Vytvořit vhodné podmínky pro diverzifikaci ekonomické základny regionálních center a jejich venkovského zázemí a využití jejich potenciálu a podpořit propojení podnikatelských subjektů ve vztahu k potřebám trhu práce <b>Specifický cíl 6.2:</b> Rozvíjet strategické plánování na bázi funkčních regionů a posilovat spolupráci aktérů v území <b>Specifický cíl 6.3:</b> Zohledňovat územní dimenzi v rámci sektorových politik a rozvíjet SMART řešení
<b>Specifický cíl 2.1: Podporovat cestovní ruch a podnikání</b>	Opatření 2.1.1: Podpora inovací a SMART řešení v regionu	<b>Specifický cíl 2.1:</b> Zlepšovat podmínky pro posun domácích i zahraničních firem od nákladově orientované konkurenceschopnosti směrem ke konkurenceschopnosti založené na znalostech a rozvíjet inteligentní specializaci v aglomeracích a jejich zázemí <b>Specifický cíl 3.1:</b> Vytvořit vhodné podmínky pro diverzifikaci ekonomické základny regionálních center a jejich venkovského zázemí a využití jejich potenciálu a podpořit propojení podnikatelských subjektů ve vztahu k potřebám trhu práce
	Opatření 2.1.2: Rozvoj a podpora regionálního podnikání	<b>Specifický cíl 3.1:</b> Vytvořit vhodné podmínky pro diverzifikaci ekonomické základny regionálních center a jejich venkovského zázemí a využití jejich potenciálu a podpořit propojení podnikatelských subjektů ve vztahu k potřebám trhu práce
	Opatření 2.1.3: Podpora zemědělství a lesnictví v regionu	<b>Specifický cíl 3.1:</b> Vytvořit vhodné podmínky pro diverzifikaci ekonomické základny regionálních center a jejich venkovského zázemí a využití jejich potenciálu a podpořit propojení podnikatelských subjektů ve vztahu k potřebám trhu práce

		<b>Specifický cíl 3.4:</b> Pečovat o prostředí obce a stabilizovat dlouhodobé využívání krajiny a zamezit její degradaci
	Opatření 2.1.4: Podpora cestovního ruchu	<b>Specifický cíl 2.3:</b> Zajištění dostatečného rozsahu služeb a předcházení vzniku a prohlubování sociálního vyloučení <b>Specifický cíl 3.1:</b> Vytvořit vhodné podmínky pro diverzifikaci ekonomické základny regionálních center a jejich venkovského zázemí a využití jejich potenciálu a podpořit propojení podnikatelských subjektů ve vztahu k potřebám trhu práce <b>Specifický cíl 3.3:</b> Zlepšit dostupnost služeb v regionálních centrech i v jejich venkovském zázemí s důrazem na kulturní dědictví, péči o památky a místní specifika a reagovat na problémy spojené se stárnutím a existencí či vznikem sociálně vyloučených lokalit
	Opatření 2.1.5: Podpora propagace a dalších marketingových aktivit v podnikání	<b>Specifický cíl 2.3:</b> Zajištění dostatečného rozsahu služeb a předcházení vzniku a prohlubování sociálního vyloučení <b>Specifický cíl 3.1:</b> Vytvořit vhodné podmínky pro diverzifikaci ekonomické základny regionálních center a jejich venkovského zázemí a využití jejich potenciálu a podpořit propojení podnikatelských subjektů ve vztahu k potřebám trhu práce
<b>Specifický cíl 2.2: Podporovat zaměstnanost a zaměstnance</b>	Opatření 2.2.1: Podpora zaměstnanosti a motivace zaměstnanců	<b>Specifický cíl 3.1:</b> Vytvořit vhodné podmínky pro diverzifikaci ekonomické základny regionálních center a jejich venkovského zázemí a využití jejich potenciálu a podpořit propojení podnikatelských subjektů ve vztahu k potřebám trhu práce <b>Specifický cíl 3.3:</b> Zlepšit dostupnost služeb v regionálních centrech i v jejich venkovském zázemí s důrazem na kulturní dědictví, péči o památky a místní specifika a reagovat na problémy spojené se stárnutím a existencí či vznikem sociálně vyloučených lokalit
<b>Specifický cíl 3.1: Podporovat a rozvíjet školství, celoživotní vzdělávání a osvětu v regionu</b>	Opatření 3.1.1: Podpora a rozvoj kvality a dostupnosti školství	<b>Specifický cíl 2.3:</b> Zajištění dostatečného rozsahu služeb a předcházení vzniku a prohlubování sociálního vyloučení <b>Specifický cíl 3.3:</b> Zlepšit dostupnost služeb v regionálních centrech i v jejich venkovském zázemí s důrazem na kulturní dědictví, péči o památky a místní specifika a reagovat na problémy spojené se stárnutím a existencí či vznikem sociálně vyloučených lokalit
	Opatření 3.1.2: Podpora a rozvoj kvality a dostupnosti celoživotního vzdělávání a osvěty	<b>Specifický cíl 2.3:</b> Zajištění dostatečného rozsahu služeb a předcházení vzniku a prohlubování sociálního vyloučení <b>Specifický cíl 3.3:</b> Zlepšit dostupnost služeb v regionálních centrech i v jejich venkovském zázemí s důrazem na kulturní dědictví, péči o památky a místní specifika a reagovat na problémy spojené se stárnutím a existencí či vznikem sociálně vyloučených lokalit

*Zdroj: vlastní zpracování*

### 3.3 Popis integrovaných rysů strategie

Tabulka 5: Matice integrovaných rysů SCLLD MAS Region Kunětické hory 21+

Název <b>Opatření</b> Strategického rámce	1.1.1: Zlepšení a rozvoj sociálních a zdravotních služeb pro obyvatele	1.1.2: Podpora zájmových spolků, volnočasových aktivit a komunitní činnosti	1.1.3: Podpora a rozvoj dopravní obslužnosti a infrastruktury	1.1.4: Podpora a rozvoj technické infrastruktury	1.1.5: Podpora veřejných prostranství a zvyšování jejich funkčnosti	1.1.6: Podpora a rozvoj občanské vybavenosti	1.1.7: Ochrana životního prostředí	1.1.8: Podpora a zlepšení protipovodňové a požární ochrany	1.2.1: Rozvoj spolupráce a kontinuální podpory zástupcům obcí	1.2.2: Podpora a rozvoj spolupráce	2.1.1: Podpora inovací a SMART řešení v regionu	2.1.2: Rozvoj a podpora regionálního podnikání	2.1.3: Podpora zemědělství a lesnictví v regionu	2.1.4: Podpora cestovního ruchu	2.1.5: Podpora propagace a dalších marketingových aktivit v podnikání	2.2.1: Podpora zaměstnanosti a motivace zaměstnanců	3.1.1: Podpora a rozvoj kvality a dostupnosti školství	3.1.2: Podpora a rozvoj kvality a dostupnosti celoživotního vzdělávání a osvěty
1.1.1		2	1	0	0	3	0	0	1	1	0	0	0	0	0	1	0	1
1.1.2	2		0	0	2	3	1	1	0	2	1	0	1	1	0	0	1	3
1.1.3	1	0		1	0	1	3	0	1	0	1	1	0	2	0	1	1	1
1.1.4	0	0	1		1	1	3	2	1	0	1	2	1	0	0	0	0	0
1.1.5	0	2	0	1		1	3	2	1	0	0	0	1	2	0	0	0	0
1.1.6	3	3	1	1	1		2	1	1	0	0	2	0	3	0	0	3	3
1.1.7	0	1	3	3	3	2		3	1	1	3	2	3	1	0	0	1	2
1.1.8	0	1	0	2	2	1	3		1	1	2	1	3	0	0	0	0	0
1.2.1	1	0	1	1	1	1	1	1		3	2	1	0	1	0	2	1	0
1.2.2	1	2	0	0	0	0	1	1	3		3	2	1	3	3	1	2	2
2.1.1	0	1	1	1	0	0	3	2	2	3		2	2	2	1	1	2	2
2.1.2	0	0	1	2	0	2	2	1	1	2	2		3	3	3	3	2	2
2.1.3	0	1	0	1	1	0	3	3	0	1	2	3		1	0	2	0	1
2.1.4	0	1	2	0	2	3	1	0	1	3	2	3	1		3	1	0	0
2.1.5	0	0	0	0	0	0	0	0	0	3	1	3	0	3		1	0	0
2.2.1	1	0	1	0	0	0	0	0	2	1	1	3	2	1	1		1	3
3.1.1	0	1	1	0	0	3	1	0	1	2	2	2	0	0	0	1		3
3.1.2	1	3	1	0	0	3	2	0	0	2	2	2	1	0	0	3	3	

Pozn.: 0 = žádná vazba mezi opatřeními, 1 = slabá vazba, 2 = středně silná vazba, 3 = silná vazba

Zdroj: vlastní zpracování

Na základě analytické části bylo stanoveno 18 opatření Strategického rámce a obdobně, jako jsou provázány potřeby a potenciál území, jsou provázána i opatření. Vazby jsou identifikovány územní, časové, finanční a věcné, případně jejich kombinace. Do jisté míry lze konstatovat, že i když mezi některými opatřeními byla v tabulce 5 stanovena nulová vazba, nutně to neznamena absolutní neexistenci vzájemné vazby. Vazba mezi všemi opatřeními existuje už jen proto, že naplňují společnou vizi. Nicméně vazba byla označena za nulovou kvůli vzájemnému nepřímému či pouze hypotetickému ovlivňování. Identifikované vazby 1 až 3 se týkají realistické integrace.

### **Silná vazba**

Důležitou složkou pro rozvoj sociálních a zdravotních služeb pro obyvatele (opatření 1.1.1) je zajištění příslušné občanské vybavenosti (opatření 1.1.6), aby bylo vytvořeno odpovídající zázemí pro tyto služby.

Zajištění občanské vybavenosti (opatření 1.1.6) pomáhá zajistit odpovídající zázemí i pro činnosti zájmových spolků, realizaci volnočasových aktivit a komunitní činnosti (opatření 1.1.2), školního vzdělávání (opatření 3.1.1), celoživotního vzdělávání a osvěty (opatření 3.1.2). Do občanské vybavenosti patří i sportovní stavby, stavby s kulturním využitím, stavby cestovního ruchu a veřejného stravování, sakrální stavby a další, které jsou nedílnou součástí cestovního ruchu. Podporou této občanské vybavenosti dojde i k podpoře cestovního ruchu (opatření 2.1.4).

Celoživotní vzdělávání a osvěta (opatření 3.1.2) je určitou formou volnočasové aktivity, kterou mohou realizovat i zájmové spolky (opatření 1.1.2). Zaměstnance lze podporovat a motivovat (opatření 2.2.1) i formou celoživotního vzdělávání, dokonce se tato forma podpory a motivace dá považovat za velmi významnou. Celoživotní vzdělávání a osvěta věcně souvisí se vzděláváním ve školách (opatření 3.1.1), tyto oblasti se vzájemně doplňují, a i školy mohou vykonávat celoživotní vzdělávání.

Významný podíl na ochraně životního prostředí (opatření 1.1.7) má podpora a rozvoj dopravní obslužnosti a infrastruktury (opatření 1.1.3), a to především zajištění odpovídající kapacity ekologického vozového parku pro rostoucí počet obyvatel a vytvoření bezpečné cyklistické infrastruktury jako náhrady za cestování osobními automobily. K ochraně životního prostředí je důležité podporovat a rozvíjet technickou infrastrukturu (opatření 1.1.4), a to především kanalizaci, ČOV a komunitní kompostárny. K zadržení vod v krajině a podpory zeleně je možné využít úprav veřejných prostranství (opatření 1.1.5), obdobně, avšak ve větším měřítku, lze využít protipovodňová opatření (opatření 1.1.8), neboli takové projektové koncepce, jejichž výsledky mají potenciál přesahu jednoho katastru. Zemědělství a lesnictví (opatření 2.1.3) má velký vliv na životní prostředí, proto by mělo zemědělství být šetrné k půdnímu fondu, podzemním vodám a živočichům, u lesů by mělo docházet k obnově a zvyšování jejich meliorační funkce. Navíc pokud budou realizována protipovodňová opatření (opatření 1.1.8), pak to bude mít i pozitivní vliv na zemědělství (opatření 2.1.3), protože bude docházet k menším či méně častým záplavám zemědělské půdy. Inovace a SMART řešení (opatření 2.1.1) pak mohou podporovat ochranu životního prostředí z hlediska vytváření takových řešení, která jsou ekologicky a energeticky šetrná.

Opatření pro rozvoj a podporu regionálního podnikání (opatření 2.1.2) úzce souvisí s podporou zemědělství a lesnictví (opatření 2.1.3) a cestovního ruchu (opatření 2.1.4), protože i podnikatelé působící v těchto odvětvích jsou součástí regionálního podnikání. Významným prvkem podpory regionálního podnikání je propagace podnikatelů, realizace marketingových aktivit (opatření 2.1.5), které pomohou regionální podnikatelé, produkty, a to včetně cestovního ruchu, zviditelnit. Dalším významným prvkem podpory podnikání je podpora zaměstnanosti a motivace zaměstnanců (opatření 2.2.1), protože nalézt kvalifikované zaměstnance, a navíc si je udržet, je pro mnoho podnikatelů náročné.

Spolupráce (opatření 1.2.2) je významným prvkem při vymýšlení a tvorbě inovativních a SMART řešení (opatření 2.1.1), protože do tvorby těchto řešení mohou být zapojeny různé druhy aktérů, s různými znalostmi a zkušenostmi. Spolupráce je důležitá i při podpoře cestovního ruchu (opatření 2.1.4) vzhledem k tomu, že region má pouze jednu výraznou turistickou dominantu. Aby cestovní ruch dosáhl svého potenciálu, bude nutné, aby spolu aktéři cestovního ruchu spolupracovali, např. na tvorbě produktových balíčků, společné propagaci apod., čemuž se věnuje opatření 2.1.5. Z toho je patrné, že nejenže spolupráce má pozitivní vliv na opatření 2.1.5, ale také, že opatření 2.1.5 je důležitým prvkem



k podpoře cestovního ruchu (opatření 2.1.4). Opatření k rozvoji kontinuální podpory a spolupráce zástupců obcí (opatření 1.2.1) je dalším druhem spolupráce (opatření 1.2.2), obě opatření spolupráce se mohou vzájemně prolínat a podporovat.

### **Středně silná a slabá vazba**

Podporou komunitní činnosti (opatření 1.1.2) může dojít k podpoře sociálních služeb (opatření 1.1.1) mimo zákon o sociálních službách, a to např. mezigenerační výpomocí či dalšími komunitními činnostmi. K podpoře zájmových spolků, volnočasových aktivit a komunitní činnosti (opatření 1.1.2) je vhodné rozvíjet spolupráce (opatření 1.2.2). Opatření 1.1.5 k veřejným prostranstvím a zvyšování jejich funkčnosti se může vzájemně ovlivňovat s opatřením 1.1.2, protože nejen že je veřejné prostranství vhodné pro realizaci volnočasových aktivit, ale také se může komunita zapojit do přípravy a realizace veřejného prostranství. Volné školní kapacity (opatření 3.1.1) mohou sloužit jako prostory pro možnou komunitní činnost. Vůči ostatním navázaným opatřením má opatření 1.1.2 potenciál vlivu čistě podpůrný či iniciační.

Podpůrnými opatřeními pro zlepšení a rozvoj sociálních služeb (opatření 1.1.1) jsou opatření podpory a rozvoje dopravní obslužnosti a infrastruktury (opatření 1.1.3), aby se klienti lépe dostávali za službami a obráceně, aby se služby lépe dostávaly za klienty, a dále opatření spolupráce (opatření 1.2.1 a 1.2.2), protože právě spolupráce pomůže vzniknout novým službám pro klienty či rozšířit stávající. Pokud se zabrání fluktuaci zaměstnanců (opatření 2.2.1) v odborných službách, pomůžete to poskytovatelům služeb v jejich činnosti. Samotné celoživotní vzdělávání a osvěta (opatření 3.1.2) může být jistou formou sociální služby, např. dluhové poradenství, finanční gramotnost.

Celá řada opatření (např. opatření 1.1.6, 2.1.2 a 3.1.2), která mají vazbu na opatření ochrany životního prostředí (opatření 1.1.7), napomáhá toto opatření naplňovat, musí být však realizována se zájmem životní prostředí ochraňovat.

Naopak opatření podpora inovací a SMART řešení v regionu (opatření 2.1.1) je podpůrným prvkem pro realizaci na něj navázaných opatření (např. opatření 1.1.8, 1.2.1, 2.1.2, 2.1.3, 2.1.4, 3.1.1 a 3.1.2), protože náplní tohoto opatření je přicházet s nápady na efektivnější, hospodárnější, ekologičtější a přínosnější řešení.

Na opatření rozvoje a podpory regionálního podnikání (opatření 2.1.2) je navázána celá řada opatření, která mohou regionální podnikání větší či menší měrou podpořit, ať už je to např. zajištěním odpovídající infrastruktury (opatření 1.1.3 a 1.1.4), zázemí (opatření 1.1.6), vznikem nových nápadů a řešení díky spolupráci (opatření 1.2.1 a 1.2.2), či komunikací se školami a vzdělávacími institucemi (opatření 3.1.1 a 3.1.2), což může být činnost prospěšná pro obě strany, např. díky exkurzím, přednáškám. Protipovodňová a požární opatření (opatření 1.1.8) zase podporují bezpečnost podnikání v rizikových oblastech.

Obdobné vazby jako u zmiňovaných opatření vůči opatření 2.1.2 lze ve větší či menší míře nalézt i u opatření podpory zemědělství a lesnictví v regionu (opatření 2.1.3) a u podpory cestovního ruchu (opatření 2.1.4), a to dle jejich charakteru a specifik. Například podpory cestovního ruchu (opatření 2.1.4) lze dosáhnout zlepšením veřejných prostranství (opatření 1.1.5), protože se region tímto stává pro turisty atraktivnější.

Podpora a rozvoj dopravní obslužnosti a infrastruktury (opatření 1.1.3) má pozitivní vliv na zaměstnanost (opatření 2.2.1), školství (opatření 3.1.1) a celoživotní vzdělávání (opatření 3.1.2), protože lepší dopravní obslužnost a infrastruktura zvyšuje bezpečnost cesty za těmito aktivitami, které u většiny obyvatelstva vyžadují téměř každodenní mobilitu. Naopak samotné opatření 1.1.3 může být podpořeno kontinuální podporou zástupců obcí (opatření 1.2.1) a inovacemi a SMART řešeními (opatření 2.1.1), které mohou být zdrojem nových nápadů a efektivnějších řešení. Zbytek opatření navázaných na opatření 1.1.3 (např. opatření 2.1.4) se s opatřením 1.1.3 může realizačně prolínat.

Pro opatření zaměřené na školství (opatření 3.1.1) navázané na opatření spolupráce (opatření 1.2.1 a 1.2.2) a pro opatření zaměřené na celoživotní vzdělávání a osvětu (opatření 3.1.2) navázané na opatření 1.2.2 jsou tato opatření spolupráce většinou podpůrným prvkem. Díky spolupráci se mohou najít lidské či finanční kapacity k realizaci projektů v opatřeních či inovativní řešení.

Naopak opatření pro podporu zaměstnanosti a zaměstnanců (opatření 2.2.1) je podpůrným prvkem pro opatření spolupráce (opatření 1.2.1 a 1.2.2), protože motivování a spokojení zaměstnanci jsou přístupnější novým formám spolupráce a činností.

V případě opatření motivace zaměstnanců (opatření 2.2.1) nelze nezmínit ani pozitivní vliv na propagaci a marketingové aktivity (opatření 2.1.5), protože např. kurzy pro zaměstnance zaměřené na tuto oblast mohou mít v rámci tohoto opatření význam. Určitý pozitivní vliv opatření 2.2.1 se dá očekávat u opatření 3.1.1 např. u seminářů a workshopů pro pedagogy z hlediska psychické hygieny, protože se řada škol v regionu potýká s velkou fluktuací pedagogů a pomocného personálu.

Motivace zaměstnanců (opatření 2.2.1) má také pozitivní vliv na zemědělskou a lesnickou činnost (opatření 2.1.3), konec konců vliv opatření 2.2.1 na podnikání (snížení fluktuace zaměstnanců, zvýšení kvalifikace zaměstnanců) je již popsán v silných vazbách, nicméně vzhledem ke své specifčnosti nelze očekávat právě u zemědělské a lesnické činnosti tak výrazný dopad jako u jiné podnikatelské činnosti.

Opatření podpory a zlepšení protipovodňové a požární ochrany (opatření 1.1.8) může být podpořeno opatřením pro rozvoj technické infrastruktury (opatření 1.1.4), pro podporu veřejných prostranství a zvyšování jejich funkčnosti (opatření 1.1.5) a pro rozvoj občanské vybavenosti (opatření 1.1.6), protože v těchto opatřeních mohou být realizována taková řešení, která svou podstatou pomohou snižovat rizika povodní a zvyšovat požární ochranu, přičemž právě poslední tři uvedená opatření se spolu mohou do jisté míry realizačně prolínat.

## 4. Implementační část

### 4.1 Popis řízení včetně řídicí a realizační struktury MAS

MAS Region Kunětické hory je spolkem podle zákona č. 89/2012 Sb., občanského zákoníku, v platném znění. Základním posláním spolku je mimo jiné působit jako místní iniciační, řídicí a kontrolní orgán, který v rámci komunitně vedeného místního rozvoje uskutečňovaného na základě Strategie komunitně vedeného místního rozvoje (SCLLD) provádí metodické a konzultační činnosti dle platných podmínek. Účelem spolku je sdružování a spolupráce představitelů obcí, svazků obcí, orgánů územní samosprávy, zemědělců, podnikatelů, škol, projekčních a odborných institucí, peněžních ústavů, spolků a dalších jednotlivých osob při prosazování společných zájmů a pro ochranu společných práv zejména s cílem obnovy a rozvoje venkova.

Spolek se řídí v první řadě Stanovami spolku MAS Region Kunětické hory, z.s. (<https://www.masrkh.oblast.cz/tema/tema.phtml?id=10317>) a podmínkami pro standardizaci uvedenými v Metodickém pokynu pro integrované nástroje (MPIN). Na základě těchto dokumentů jsou stanoveny povinné orgány a jejich základní povinnosti a pravomoci, případně jsou dále upraveny jednacími řády či interními postupy.

Případná realizace jednotlivých programových rámců/akčních plánů SCLLD se bude řídit příslušnou dokumentací zpracovanou dle požadavků příslušného ŘO.

#### Povinné orgány

**Valná hromada:** Nejvyšším orgánem MAS je její valná hromada, která je složena z členů MAS, kteří mají na území MAS Region Kunětické hory sídlo, provozovnu nebo zde místně působí. Ve valné hromadě jsou zástupci obcí, firem, zemědělských podniků, spolků a zájmových a příspěvkových organizací a fyzické osoby, kteří jsou na základě podmínek standardizace rozdělení do zájmových skupin, které odrážejí oblast zaměření člena v MAS.

Valná hromada mezi sebou volí Představenstvo, Kontrolní výbor a dále volí ze subjektů působících na území MAS Výběrovou komisi.

Aktuální seznam členů MAS je veden na stránkách MAS (<https://www.masrkh.oblast.cz/tema/tema.phtml?id=2659>).

**Představenstvo:** Představenstvo neboli také programový výbor je statutárním orgánem MAS, který řídí činnost MAS mezi jednotlivými zasedáními Valné hromady. Tento orgán vytváří organizační, technické, správní, právní, finanční a další podmínky pro jednotlivé aktivity MAS.

Představenstvo mezi sebou volí **Předsedu a Pověřeného člena představenstva:**

Předseda jedná jménem spolku za Představenstvo, a to samostatně. V případě jeho nepřítomnosti ho zastupuje Pověřený člen představenstva.

**Výběrová komise:** Výběrová komise provádí hodnocení na základě kritérií a navrhuje pořadí projektů dle výsledků hodnocení. Výběrová komise si mezi sebou volí Předsedu výběrové komise.

**Kontrolní výbor:** Kontrolní výbor sleduje, kontroluje a posuzuje činnost MAS, tak aby byly dodržovány mimo jiné Stanovy, zákony a metodiky. Dále dohlíží nad monitoringem SCLLD, vyřizuje odvolání, přezkumy a stížnosti žadatelů. Kontrolní výbor si mezi sebou volí Předsedu kontrolního výboru.

#### Tematické pracovní skupiny

Tematické pracovní skupiny (TPS) nejsou povinným orgánem. Jsou voleny příležitostně a jsou zaměřeny pouze na konkrétní úkol a konkrétní potřeby, jsou jmenovány Valnou hromadou s přesným konkrétním vymezením pravomocí. Členové TPS nemusí být zároveň členy MAS.

### Certifikační komise

Certifikační komise (CK) není povinným orgánem. Jedná se o komisi složenou ze zástupců činných v rámci Deklarace o partnerství a spolupráci Kraje Pernštejnů a dalších významných partnerů i mimo území Regionu Kunětické hory. Každý partner si stanovuje do CK svého zástupce (příp. více zástupců, náhradníků). CK se setkává zpravidla dvakrát ročně za účelem přidělení bodů žadatelům o certifikát KRAJ PERNŠTEJNŮ regionální produkt. Řízením CK je pověřen hlavní koordinátor Kraje Pernštejnů na základě smlouvy. O činnosti Certifikační komise je informováno Představenstvo a Valná hromada.

### Kancelář MAS

V kanceláři se nachází technické vybavení, prostorové podmínky k jednání, poskytování informací a prostor pro archivaci dokumentů. Činnost kanceláře je řízena vedoucím pracovníkem, který se zodpovídá především Představenstvu a Předsedovi. Služby kanceláře jsou k dispozici v rámci konzultačních hodin, popř. po telefonické dohodě. Informace o aktuálních konzultačních hodinách a kontakty jsou uvedeny na webových stránkách MAS (<https://www.masrkh.oblast.cz/tema/tema.phtml?id=2656>).

**Manažer pro SCLLD** je vedoucí pracovník, který je oprávněný jednat za spolek v rozsahu vymezeném plnou mocí, kterou mu vystaví představenstvo, či v rozsahu pracovně právního vztahu, a to zejména jednat v administrativních záležitostech spolku. Manažer se účastní jednání orgánů spolku s hlasem poradním. Hlavní náplní jeho práce je řídit činnost kanceláře, jednat s povinnými orgány, realizovat a administrovat SCLLD.

**Projektový manažer** je administrativním pracovníkem, který je oprávněný jednat za spolek v rozsahu vymezeném plnou mocí, kterou mu vystaví představenstvo, či v rozsahu pracovně právního vztahu. Manažer se účastní jednání orgánů spolku s hlasem poradním. Hlavní náplní jeho práce je realizovat a administrovat SCLLD. Tuto pozici může zastupovat více osob.

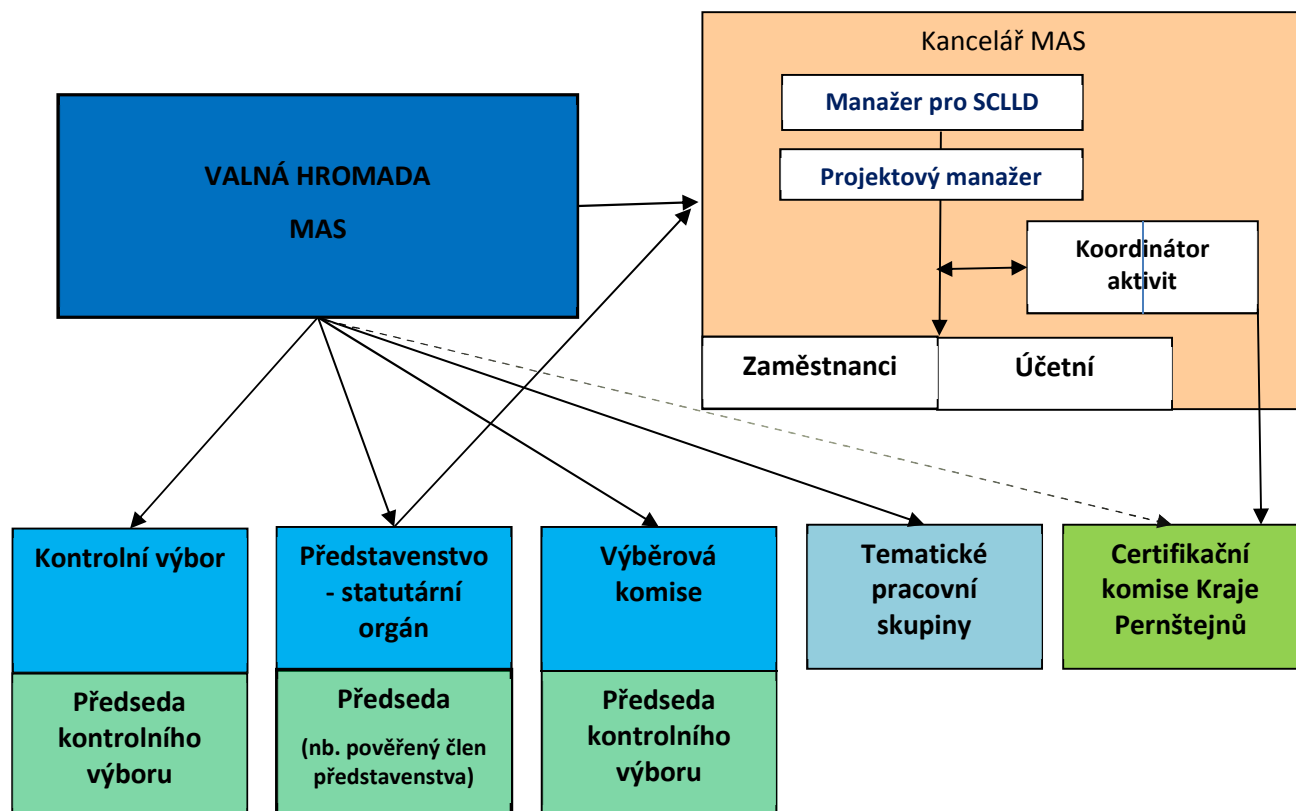
**Účetní** zabezpečuje účetní evidenci a hospodaření s finančními prostředky a majetkem spolku. Nese odpovědnost za správnost účetní evidence.

**Koordinátor aktivit** vykonává aktivity nad rámec schválených programových rámců/akčních plánů SCLLD, nicméně v souladu se SCLLD. Zpravidla se jedná o **hlavního koordinátora Kraje Pernštejnů**, který koordinuje aktivitu KRAJ PERNŠTEJNŮ regionální produkt a řídí Certifikační komisi, a **koordinátora aktivit mimo SCLLD**, který vykonává činnost aktivit nad rámec programových rámců/akčních plánů SCLLD a aktivity Kraje Pernštejnů. Tuto pozici může zastupovat více osob.

Pracovní poměr případných dalších **zaměstnanců** je uzavírán dle potřeby na základě pracovní smlouvy, zpravidla dohody o provedení práce či dohody o pracovní činnosti.

**Dobrovolníci** vykonávají svou činnost pro sdružení bez nároku na odměnu.

Obrázek 3: Organizační schéma MAS Region Kunětické hory pro programové období 2021-2027



*Zdroj: vlastní zpracování*

## 4.2 Popis animačních aktivit

Animační aktivity zahrnují všechny činnosti MAS v rámci realizace SCLLD mimo administraci projektů konečných žadatelů/příjemců. Jedná se především o následující činnosti, které budou realizovány k dosahování cílů strategických rámců/akčního plánu, ale i k dosahování cílů mimo něj, přičemž se mohou jednotlivé aktivity prolínat.

### Propagace SCLLD a znalostí MAS

Záměrem této animační aktivity je informovat o realizaci strategie, dotačních možnostech, realizovaných projektech a další činnosti MAS. Jedná se o aktivitu jak pro území regionu, tak mimo něj, např. zapojením do rozvojových sítí, zapojením široké veřejnosti mimo region.

Propagace může probíhat např. prostřednictvím webových stránek, sociálních sítí, e-maily, propagačních materiálů a publikací v tištěné i elektronické podobě, pořádání seminářů/workshopů, ale i účasti na nich, pořádání či účasti na akcích a besedách, sdílení příkladů dobré praxe, členství a činnosti v rozvojových sítích.

### Získávání finančních prostředků pro území

Tato animační aktivita se zaměřuje na informování o dotačních možnostech, zjišťování a zvyšování absorpční kapacity území, konzultace projektových záměrů, fundraising pro subjekty z území MAS včetně realizace vlastních projektů místní akční skupinou. V podstatě se tedy jedná o šíření informací ohledně dotačních možností pro území regionu a zvyšování schopnosti území získat dotační zdroje, a to ve vztahu:

- a) k naplňování strategických rámců/akčního plánu SCLLD,



b) celkově k naplňování SCLLD.

Činnost je zacílena na území Regionu Kunětické hory a může probíhat např. poskytováním přehledných informací, konzultacemi, školeními, semináři, workshopy, mapováním záměrů, motivací a komunikací s potenciálními žadateli, žadateli a klíčovými subjekty, realizací projektů místní akční skupiny, prezentací úspěšných projektů.

#### **Síťování aktérů v území, podpora a koordinace spolupráce**

Síťování je aktivita sloužící k poznání a propojení komunity a aktérů rozvoje v území, využívání místních zdrojů a potenciálu. Spolupráce nemusí být zaměřena pouze na spolupráci v rámci jednoho sektoru, ale ideálně mezisektorově. Síťování a spolupráce jsou důležitými nástroji pro úspěšnou realizaci SCLLD, protože nevytváří pouze aktivní a prospěšná partnerství, ale pomáhají MAS mimo jiné lépe poznat území a jeho potenciál, podpořit absorpční kapacitu území, efektivněji řešit problémy, podpořit vznik projektových záměrů s širším dosahem a zabránit konkurenčním duplicitám v projektech apod.

K realizaci těchto činností je zapotřebí např. propagace SCLLD, propagace území, propagace subjektů, projekty spolupráce, tvorba databází, informování o dotačních možnostech, dotazníková šetření, a především koordinace činnosti a konzultace místní akční skupinou, vyhledávání aktivních osob, členství v zájmových organizacích, příp. spolupráce s nimi, realizace kulatých stolů a besed.

#### **Podpora inovací a SMART řešení**

Základem aktivity je vyhledávání, prezentování, využití a sdílení inovativních a SMART řešení, která efektivně, šetrně, nebo úsporně pomáhají řešit problémy nebo naplnit potenciál území.

Aktivita může být realizována např. vytipováním vhodných aktérů a řešení, vyhledáváním, přípravou a realizací pilotních projektů, zastřešujících projektů, vznikem nových produktů, služeb a nápadů, využíváním nových technologií, spoluprací s odbornými institucemi, sdílením příkladů dobré praxe, besedami s odborníky.

#### **Vzdělávací a osvětová činnost MAS**

Tato aktivita se zaměřuje na rozvoj vztahu obyvatel a subjektů k regionu a rozvoj znalostí a dovedností aktérů rozvoje.

Aktivita může být realizována např. vytvářením výukových materiálů či materiálů posilujících místní identitu, organizováním a spolupořádáním vzdělávacích, kulturních a společenských akcí, získáváním a šířením příkladů dobré praxe, výměnou zkušeností s dalšími subjekty v regionu i mimo něj, např. workshopy, kurzy, besedami, kulatými stoly, konferencemi a jinými aktivitami souvisejícími s realizací strategie CLLD.

### **4.4 Popis monitoringu a evaluace strategie**

MAS Region Kunětické hory bude provádět monitorovací a evaluační činnosti v souladu s metodickým pokynem pro využití integrovaných nástrojů a regionálních akčních plánů v programovém období 2021–2027 a v souladu s doplňujícími metodickými instrukcemi Ministerstva pro místní rozvoj, odboru regionální politiky.

Pro sledování a vyhodnocování plnění jednotlivých opatření/fiche Akčního plánu budou ze strany jednotlivých ŘO stanoveny povinné indikátory z NČI<sup>1</sup>. Hodnoty těchto indikátorů budou sledovány v monitorovacím systému.

Zároveň bude MAS provádět monitorovací a evaluační činnosti povinných indikátorů na úrovni Strategických cílů SCLLD uvedených v podkapitole 4.4.1. Monitoring bude provádět kancelář MAS, která výstupy předá Kontrolnímu výboru k dalšímu zpracování, a to alespoň 1x ročně. Dle výsledků

<sup>1</sup> Národní číselník indikátorů

monitoringu bude provedena evaluace. Indikátorový a evaluační plán SCLLD předá Kontrolní výbor Představenstvu ke schválení.

#### 4.4.1 Indikátory na úrovni strategických cílů Strategického rámce SCLLD

Tabulka 6: Indikátory na úrovni strategických cílů SCLLD

<i>Strategický cíl</i>	<i>Indikátor</i>	<i>Měrná jednotka</i>	<i>Výchozí hodnota (31. 5. 2021)</i>	<i>Cílová hodnota (31. 12. 2027)</i>
<b>Strategický cíl 1: Atraktivní region pro život</b> – Region s kvalitními životními podmínkami a bohatým společenským životem	Podpořené projekty obcí	<i>Počet projektů</i>	0	15
	Podpořené projekty nestátních neziskových organizací	<i>Počet projektů</i>	0	3
	Podpořené či realizované projekty zlepšující životní podmínky v regionu	<i>Počet projektů</i>	0	15
	Podpořené spolupráce	<i>Počet spoluprací</i>	0	3
<b>Strategický cíl 2: Atraktivní region pro hospodaření</b> – Region využívající svůj potenciál pro udržitelný hospodářský růst	Podpořené projekty podniků a podnikatelů	<i>Počet projektů</i>	0	10
	Podpoření zaměstnanci	<i>Počet zaměstnanců</i>	0	8
	Počet podpořených či realizovaných aktivit podporujících cestovní ruch	<i>Počet aktivit</i>	0	3
<b>Strategický cíl 3: Atraktivní region pro vzdělávání</b> – Region podporující vzdělávání pro plnohodnotný život při zachování přírodních a kulturních hodnot	Počet podpořených škol	<i>Počet škol</i>	0	4
	Počet podpořených projektů dalších subjektů ve vzdělávání a osvětě	<i>Počet projektů</i>	0	2

Zdroj: vlastní zpracování

Pokud je v indikátoru uvedeno, že se jedná o:

- „podpořené projekty“, jsou tím myšleny projekty podpořené MAS Region Kunětické hory v rámci plnění daného strategického cíle v programového období 2021 – 2027,
- „podpořené či realizované projekty“, jsou tím myšleny projekty podpořené či realizované MAS Region Kunětické hory v rámci plnění daného strategického cíle v programového období 2021 – 2027,
- „podpořené spolupráce“, jsou tím myšleny nové i stávající spolupráce podpořené či realizované MAS Region Kunětické hory v rámci plnění daného strategického cíle v programového období 2021 – 2027,
- „podpoření zaměstnanci“, jsou tím myšleny takové aktivity a podpořené či realizované projekty MAS Region Kunětické hory, které mají přímý přínos pro zaměstnance žijící či pracující v regionu, přičemž každý podpořený zaměstnanec se započítává pouze jednou,
- „podpořené či realizované aktivity“, jsou tím myšleny aktivity či projekty podpořené či realizované MAS Region Kunětické hory v rámci plnění daného strategického cíle v programového období 2021 – 2027,
- „podpořené školy“, jsou tím myšleny projekty a aktivity podpořené či realizované MAS Region Kunětické hory v rámci plnění daného strategického cíle v programového období 2021 – 2027, přičemž každá podpořená škola se započítává pouze jednou.



EVROPSKÁ UNIE  
Evropský fond pro regionální rozvoj  
Integrovaný regionální operační program



**MINISTERSTVO  
PRO MÍSTNÍ  
ROZVOJ ČR**

## 5. Povinná příloha – Čestné prohlášení

Čestně prohlašuji, že údaje a informace uvedené v žádosti o podporu strategie Komunitně vedeného místního rozvoje pro období 2021–2027 (Koncepční část) jsou pravdivé. Rovněž čestně prohlašuji, že údaje uvedené v žádosti o podporu strategie Komunitně vedeného místního rozvoje pro období 2021–2027 (Koncepční část) jsou shodné s údaji poskytnutými v rámci procesu kontroly dodržování standardů MAS.

V Sezemicích dne 27.8.2021

.....

Statutární zástupce MAS Region Kunětické hory  
Jozef Petrenec



EVROPSKÁ UNIE  
Evropský fond pro regionální rozvoj  
Integrovaný regionální operační program



MINISTERSTVO  
PRO MÍSTNÍ  
ROZVOJ ČR